

MUZEION

↓ VÝSTAVA LÁSZLÓ
LAKNER / INFINITUM (24)



↓ VÝSTAVA FRANZ ANTON
MAULBERTSCH (36)



↓ VÝSTAVA TO ČI ONO
MICHALA KALHOUSE (40)





↑ Franz Anton Maulbertsch, Oslava biskupa Leopolda Egkha, 1759, Arcibiskupský zámek v Kroměříži, Manský sál, detail



↑ Michal Kalhous, Autoportrét, kolem roku 1995

- 2 **STRUČNĚ OLOMOUČTÍ FOTOGRAFOVÉ ZAMÍŘILI DO POLSKA – STÁLOU EXPOZICÍ STOLETÍ RELATIVITY VÁS PROVEDE NOVÝ KNIŽNÍ PRŮVODCE – SVATOVÁCLAVSKÉ NÁVRŠÍ ZDOBÍ NOVÝ POESIOMAT**
- 4 **KALENDÁRIUM FRANTIŠEK RONOVSÝ, EUGEN WIŠKOVSKÝ, GEORG MUFFAT, JAKUB OBROVSKÝ**
- 6 **ROZHOVOR ALEXANDR JENIŠTA: CENTRAL BY MĚL BÝT MÍSTEM, KAM LIDÉ RÁDI CHODÍ**
- 10 **CENTRAL PROGRAM**
- 12 **VÝSTAVA DOROTA SADOVSKÁ VYSTAVUJE V ARCIDIECÉZNÍM MUZEU OBRAZY Z BOŽÍHO NADHLEDU**
- 16 **RESTAUROVÁNÍ ARCIDIECÉZNÍ MUZEUM OD BŘEZNA OBOHATÍ DVA ZRESTAUROVANÉ SKVOSTY**
- 20 **FILMOVÁ PREMIÉRA OLOMOUCKÝ BISKUP UPROSTŘED EVROPY**
- 24 **VÝSTAVA LÁSZLÓ LAKNER INFINITUM**
- 26 **ROZHOVOR DÁVID FEHÉR: LÁSZLÓ LAKNER JE VELKÝM EXPERIMENTÁTOREM**
- 32 **EXPONÁT VÝSTAVY LÁSZLÓ LAKNER**
- 34 **OHRADA SEFO DIGITÁLNÍ BAROKO MARKA KVETANA**
- 36 **VÝSTAVA FRANZ ANTON MAULBERTSCH – UMĚLEC MEZI DVĚMA EPOCHAMI**
- 40 **VÝSTAVA TO ČI ONO V NEFOTOGRAFIÍCH MICHALA KALHOUSE**
- 46 **PLÁN PRO SEFO NÍZKOENERGETICKÁ ČI PASIVNÍ BUDOVA**
- 48 **ECHO SEFO JAK SE V ROCE 2000 DEFINOVALO UMĚNÍ STŘEDNÍ A VÝCHODNÍ EVROPY**
- 52 **PŘELOM ROKU SE V MUZEU UMĚNÍ NESL V DUCHU SEFO**
- 54 **VÝSTAVNÍ PLÁN MUO 2024**
- 56 **MUO 2023 LONI ZAVÍTALO DO MUZEA UMĚNÍ TĚMĚŘ 58 TISÍC LIDÍ**
- 58 **SEZÓNA LOUTEK 2023/2024**
- 60 **MUZEJNÍ NOC NAUČÍTE SE NAMALOVAT FOTKU**
- 62 **EDUKACE MERCH PROJEKTU NAHRÁNO–OTEVŘENO SE INSPIROVAL VE STŘEDOVĚKÉ KRONICE – VÍTĚZOVÉ OPEN CALL NA GRAFICKOU PODOBU PROPAGAČNÍCH PŘEDMĚTŮ MUO – (NE)TVOŘÍME S DAVIDEM**
- 64 **DÍLNA ANDĚLÉ Z TRÍSEK VZKŘÍŠENÍ**

MUZEUM UMĚNÍ OLOMOUC patří k nejvýznamnějším institucím svého druhu v České republice. Představuje výtvarnou kulturu od nejstarších dob po současnost. Zřizovatelem Muzea umění Olomouc je Ministerstvo kultury České republiky. Významně je podporuje Olomoucký kraj a Statutární město Olomouc.

MUZEUM MODERNÍHO UMĚNÍ
 Denisova 47, Olomouc
ARCIDIECÉZNÍ MUZEUM OLOMOUC
 Václavské náměstí 4, Olomouc
ARCIDIECÉZNÍ MUZEUM KROMĚŘÍŽ
 Sněmovní náměstí 1, Kroměříž
 / Arcibiskupský zámek

OTEVÍRACÍ DOBA

MUZEUM MODERNÍHO UMĚNÍ
 út – ne 10:00 – 18:00

ARCIDIECÉZNÍ MUZEUM OLOMOUC
 út – ne 10:00 – 18:00

ARCIDIECÉZNÍ MUZEUM KROMĚŘÍŽ
 duben: víkendy 9:30 – 16:00
 květen: út – pá 9:30 – 16:00
 víkendy a svátky: 8:30 – 17:00
 červen: út – ne 8:30 – 17:00
 červenec – srpen: út – ne 8:30 – 18:00
www.zamek-kromeriz.cz

SAMOSTATNÉ VSTUPNÉ

MUZEUM MODERNÍHO UMĚNÍ
 stálá expozice: 50 Kč | snížené: 30 Kč

krátkodobé výstavy
SALON | KABINET
 základní: 100 Kč | snížené: 60 Kč

GALERIE
 základní: 50 Kč | snížené 30 Kč

TROJLODÍ
 základní: 120 Kč | snížené: 70 Kč

vstupné do celého objektu
 základní: 200 Kč | snížené: 120 Kč

ARCIDIECÉZNÍ MUZEUM OLOMOUC
 stálé expozice: 120 Kč | snížené: 70 Kč

krátkodobé výstavy
GALERIE
 základní: 80 Kč | snížené: 50 Kč

ZDÍKŮV PALÁC
 říjen – březen: zavřeno

KOMPLET
 základní: 200 Kč | snížené: 120 Kč

VSTUP DO OBOU BUDOV
 základní: 350 Kč | snížené: 210 Kč

www.muo.cz

MUZEION
ČASOPIS MUZEA UMĚNÍ OLOMOUC
 čtvrtletník – číslo 1–2/2024
VYDÁVÁ: Muzeum umění Olomouc,
 Denisova 47, 771 11 Olomouc
 IČ: 75079950

TITULNÍ FOTOGRAFIE: László Lakner, *Lebka (Acid House Yorick)*, 1988, Ludwig Museum – Muzeum současného umění, Budapešť
ZADNÍ STRANA: Dorota Sadovská, *Svatý Vavřinec*, 2017

Vážené čtenářky, vážení čtenáři,

toto číslo Muzeionu mělo vyjít už koncem ledna, ale úmyslně jsme vydání pozdrželi, abychom Vám mohli nabídnout trojici výstav otevíraných až v průběhu března.

Díky tomu si můžete přečíst o skvělé retrospektivě László Laknera, maďarského výtvarníka žijícího v Německu, který nepřestává ani v 88 letech tvořit a experimentovat. V Muzeu moderního umění můžete spatřit také velkoformátové „nefotografie“ Michala Kalhouse. V Arcidiecézním muzeu vystavuje současná autorka – slovenská výtvarnice Dorota Sadovská zobrazuje světce novátorsky bez šatů či vlasů, často z nadhledu jakoby z Boží perspektivy.

V poslední květnový den zahájíme v kroměřížském zámku výstavu nejvýznamnějšího představitele středoevropské malby pozdního baroka Franze Antona Maulbertsche, který je například autorem výzdoby zámeckého Manského sálu.

A ještě o jedné velké muzejní novince zde můžete číst: po náročné rekonstrukci jsme pro Vás otevřeli CENTRAL, moderní sál pro film, hudbu, divadlo a další kulturní či společenské akce.

Tomáš Kasal
PR manažer MUO

REDAKCE: Tomáš Kasal, Lukáš Horák, Helena Zápalková, Barbora Kundračíková, Štěpánka Bielešová, Alexandr Jeništa, David Hrbek, Denisa Tessenyi, Renata Chalupová, Pavlína Wolfová, Jakub Frank

FOTO: Tereza Hrubá, Zdeněk Sodoma, Markéta Lehečková

GRAFICKÝ DESIGN: publikum.design, Petr Šmalec

TISK: PROFI-TISK GROUP, s.r.o., Chvalkovická 5, 772 00 Olomouc
NÁKLAD: 1000 ks | neprodejné
 Registrace MK ČR E 22322
 ISSN 2464-5710

Máte-li zájem dostávat časopis v elektronické podobě pravidelně, staňte se členem Spolku přátel Muzea umění Olomouc.

OLOMOUČTÍ FOTOGRAFOVÉ ZAMÍŘILI DO POLSKA



Úspěšnou knižní edici Olomoučtí fotografové představila v únoru a březnu v polském Lublinu výstava Velké příběhy z malého města. Její návštěvníci spatřili díla všech šesti autorů, o kterých zatím kniha vyšla – Karla Kašpaříka, Miloslava Štibora, Vladislava Galgonka, Blanky Lamrové, Michala Kalhouse či Petra Zatloukala.



„Projekt už od začátku doprovázejí výstavy, ale většinou šlo jen o prezentaci jednotlivých autorů, tentokrát jsme však uvedli celou šestici fotografů. Výstavu se nám podařilo uspořádat s pomocí Českého centra ve Varšavě v rámci akce



Z Olomoučtí do Lublina, kde se například také představil Academia Film Olomouce,“ říká editorka knižní edice Štěpánka Bielezová.

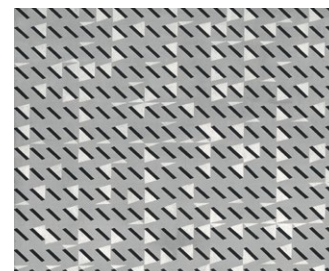
Projekt Olomoučtí fotografové, který vzniká pod hlavičkou Muzea umění Olomouc a Vydavatelství Univerzity Palackého, vychází ze skutečnosti, že se v Olomouci v průběhu uplynulých více než sta let objevila na výtvarné scéně řada významných fotografů, kteří podstatným způsobem zasáhli jak do vývoje fotografického média, tak originálně obohatili řadu dobových uměleckých trendů a výtvarných tendencí v domácím i mezinárodním kontextu. ●



STÁLOU EXPOZICÍ STOLETÍ RELATIVITY VÁS PROVEDE NOVÝ KNIŽNÍ PRŮVODCE

Malý dárek pro návštěvníky stálé expozice Století relativity si na sklonku minulého roku připravilo Muzeum umění, a to knižního průvodce expozicí. Ten vás na 127 stranách podrobně seznámí s vystavenými českými i středoevropskými díly moderního umění 20. století.

„Důraz je kladen především na malířská a sochařská díla postihující základní proudy a tendence



v českém moderním umění sledovaného období. Specifikem expozice, která je řazena chronologicky a stylisticky, pak je prezentace českého poválečného umění ve středoevropském kontextu,“ říká spoluautor stálé expozice Ladislav Daněk.

Výstavní prostor Mansarda je vyhrazen pro umění z období první poloviny 20. století. Hlavním těžištěm expozice je důkladná a bohatá prezentace moderních směrů



od expresionismu, kubismu a kuboexpresionismu až k civilismu. Neopomijí ani rané projevy abstrakce či surrealismu z přelomu dvacátých a třicátých let 20. století. Druhá část stálé expozice – Obrazárna – má ambici přiblížit v koncentrovaném přehledu nejvýznamnější výtvarné tendence od skončení druhé světové války až do závěru 20. století. Expozici uvádějí ukázky tvorby významných solitérů padesátých let či autorů, kteří navazovali na předválečnou avantgardu. Následuje poválečné abstraktní umění, ukázky lettrismu a neokonstruktivismu či kinetismu, s nimiž kontrastují malířská a sochařská díla tzv. nové figurace, české grotesky a pozdější existenciální figurace sedmdesátých a osmdesátých let 20. století. Závěr expozice patří postmoderním projektům, jejichž vlivy se zřetelně otiskly také do umění následující dekády. ●



SVATOVÁCLAVSKÉ NÁVRŠÍ ZDOBÍ NOVÝ POESIOMAT



Písně Karla Plíhala, Jaroslava Hutky či Karla Kryla, básně Jiřího Wolкера, německy psíších olomouckých básníků, povídky Miroslava Krobota či Mozartova symfonie, kterou složil při pobytu v Olomouci – to vše můžete, díky novému Poesiomatu, slyšet od začátku března na olomouckém Svatováclavském návrší.

Nový Poesiomat nahradil původní, již delší dobu nefunkční zařízení. „Dříve musely být Poesiomaty připojeny k elektrické síti, což způsobovalo technické problémy. Nyní mají kliku a člověk si díky ní elektrinu vyrobí sám. Je to mnohem zábavnější a interaktivnější,“ říká autor projektu Ondřej Kobza.

Olomoucký Poesiomat má nově na starosti Muzeum umění Olomouc a také díky tomu posluchačům nabídne vedle básní nabídku také písně, úryvky z prozaických textů, zajímavosti o místě či vyprávění. A to



nejen v českém jazyce. Mezi téměř dvaceti skladbami najdou posluchači básně ve slovenštině, polštině, maďarštině, němčině či angličtině.

„Na výběru skladem spolupracoval náš lektor David Hrbek či David Voda, předseda Výboru pro Cenu Václava Buriana. Právě díky této ceně si mohou zájemci vyslechnout i tvorbu současných středoevropských básníků,“ prozrazuje Miroslav Kindl, který s nápadem vstupu MUO do projektu Poesiomatu přišel. ●



FRANTIŠEK RONOVSÝ

* 11 01 1929 PRAHA
† 17 03 2006 PRAHA

Malíř a grafik vzácné umělecké i společenské rezistence. Jako žák profesora Součka na pražské Akademii výtvarných umění navázal na jeho sociální malbu 40. let reflektující hluboce lidský soucit. Ve svých velkoformátových obrazech, malovaných často náročnou technikou enkaustiky, rozvíjel tradice figurální malby. Jeho dílo se vyznačuje hlubokým existenciálním ponorem do jemných mezigeneračních vztahů s tématy odchodů a loučení. Do tohoto tematického okruhu patří i obraz Rodina z první poloviny 80. let.



↑ Rodina, 1980–1987, olej, sololit, Muzeum umění Olomouc

EUGEN WIŠKOVSKÝ

* 20 09 1888 DVŮR
KRÁLOVÉ NAD LABEM
† 15 01 1964 PRAHA

Český amatérský fotograf Eugen Wiškovský byl významným představitelem meziválečné avantgardy. Ve zdánlivě neestetických a technických předmětech (izolátor, vlnité plech, šrouby a podobně) nacházel výtvarně zajímavé a působivé tvary, jejichž estetické vyznění podtrhoval promyšlenými výřezy, změnou měřítká a prací se světlem. Ve své avantgardní fotografické tvorbě využíval inovativní postupy, inspiroval se poznatky László Moholy-Nagye (1895–1946) a Alexandra Michajloviče Rodčenka (1891–1956), kteří kompozičně využívali pohledy či dynamickou úhlopříčku. V této souvislosti jsou známé Wiškovského fotografie funkcionalistické elektrárny v Kolíně.

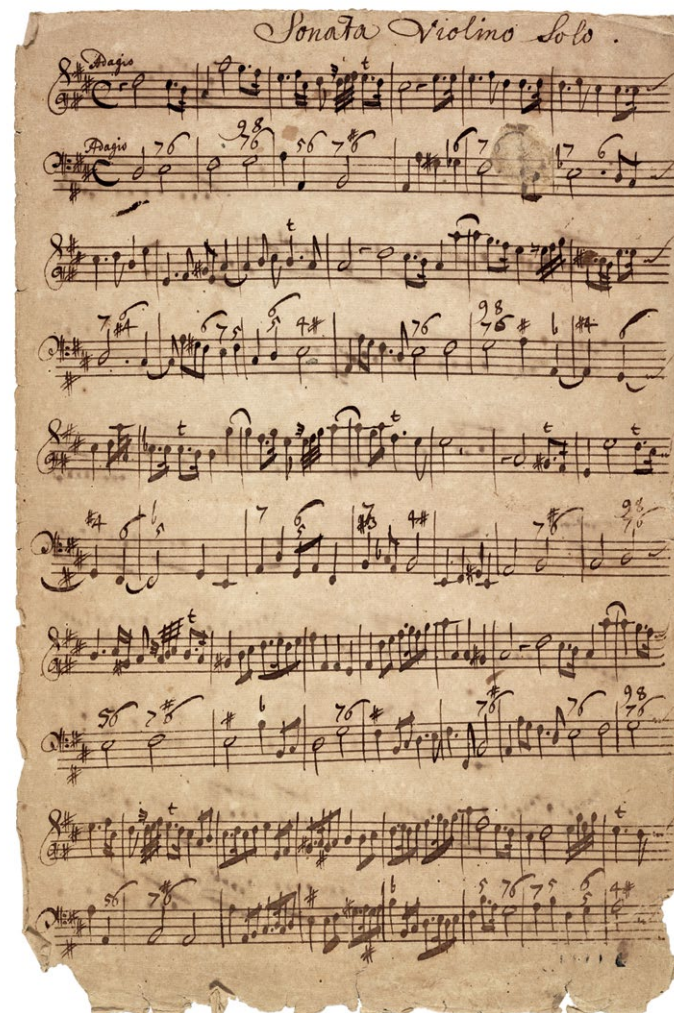


↑ Stín (Izolátor s pružinou), 1933–1935, černobílá fotografie, Muzeum umění Olomouc

GEORG MUFFAT

* 01 06 1653 MÉGÈVE
† 23 02 1704 PASOV

Skladba Sonata Violino Solo představuje jedinou dosud známou houslovou sonátu Georga Muffata. Kompozice pochází z doby, kdy se Muffat ucházel o místo kapelníka u sv. Víta v Praze. Když jej však pražský arcibiskup Jan Bedřich z Valdštejna odmítl, obrátil se s žádostí o místo na olomouckého biskupa Karla II. z Lichtensteinu-Castelcornu a zaslal mu do Kroměříže (popř. Olomouce) tuto houslovou sonátu jako ukázkou své tvorby. Ani zde však nakonec do služeb nevstoupil. Geogr Muffat působil v hudebních metropolích jako Vídeň, Salcburk, Praha a Pasov, kde byl v posledních čtrnácti letech svého života kapelníkem.

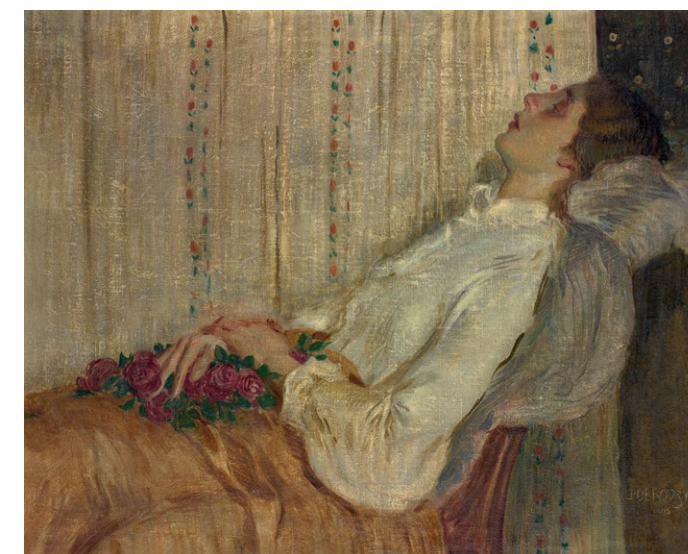


↑ Sonata Violino Solo, Praha 1677, hudební rukopis, autograf, papír, Arcibiskupství olomoucké – Muzeum umění Olomouc

JAKUB OBROVSKÝ

* 23 12 1882 BYSTRC
† 31 03 1949 PRAHA

Malíř, sochař, grafik, ilustrátor, spisovatel a pedagog Jakub Obrovský byl autorem ve své době populárních, barevností výrazně dekorativních obrazů. Pocházel ze selské rodiny. Jeho spontánní přímočarý talent, podněcovaný vášnivou romantickou povahou jej přivedl neomylně a poměrně záhy do malířského ateliéru Uměleckoprůmyslové školy v Praze (1897). Stal se členem Jednoty umělců výtvarných, která vyhovovala jeho poněkud konzervativnímu eklektickému malířskému myšlení. Hned po první rozsáhlejší veřejné zakázce, kterou byla výzdoba pavilónu bankovníctví na jubilejní výstavě pražské Obchodní a živnostenské komory, získával další prestižní zakázky (Průmyslový palác, Obecní dům, libeňský zámek). A zatímco se česká umělecká avantgarda ostře vymezovala vůči Jakubu Obrovskému, který se pro ni stal synonymem nepřijatelného konzervativismu, bylo jeho dílo oceňováno přijetím do vídeňského Hagenbundu (1911), kuratoria Moderní galerie v Praze (1912), České akademie věd a umění (1913), pařížské Societé Nationale des Beaux-Arts (1921) a v roce 1935 jmenováním rektorem pražské Akademie.



↑ Rekonvalescentka (Spící žena s květinami), 1905, olej, plátno, Muzeum umění Olomouc

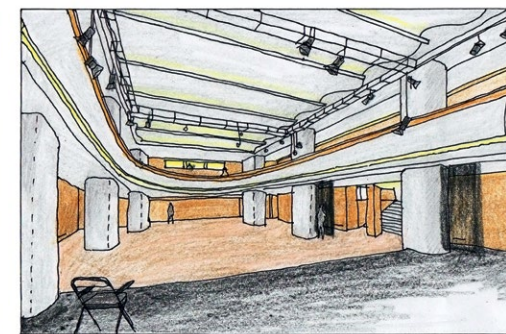
ROZHOVOR

ALEXANDR JENIŠTA: CENTRAL BY MĚL BÝT MÍSTEM, KAM LIDÉ RÁDI CHODÍ



↑ CENTRAL se změnil v multifunkční sál, který se díky speciální elevaci dokáže proměnit z komorní scény na koncertní prostor pro 300 lidí.

Vítejte v CENTRALU! Tohoto pozdravu se dostalo v únoru 2024 prvním návštěvníkům bývalého kina Central, které se po dlouhé rekonstrukci proměnilo v moderní multifunkční scénu a přivítal je tak její dramaturg Alexandr Jeništa. Naplnila se tak vize někdejší ředitelky Divadla hudby Libuše Šlezarové proměnit nepoužívané kino ve víceúčelový prostor určený živému umění. Cesta k jejímu uskutečnění však nebyla jednoduchá a trvala čtvrt století.



← Perspektiva navrhovaného stavu sálu podle architekta Michala Sborwitze

V úterý 20. února se otevřel CENTRAL veřejnosti. Co to znamená pro Muzeum umění? Co tím získává?

Otevření Velké scény CENTRALU je prvním krokem ke vzniku unikátní platformy určené k prezentaci živého umění v rámci naší instituce. Fungovat bude pro současné divadlo všemožných forem, hudbu, film i literaturu. Muzeum získává novou možnost, jak zprostředkovat divákům svět umění, ale nabízí zároveň i kvalitní místo pro setkávání.

Co CENTRAL vlastně je? Jak by jej měli návštěvníci vnímat?

CENTRAL je jakýmsi kontrapunktem ke stálosti expozic Muzea umění. Slovem „kontrapunkt“ odkazují k barokní technice hudební skladby, která umožňuje tvorbu rozsáhlých mnohohlasých kompozic. Tedy – v rámci instituce Muzea umění přináší CENTRAL další a jiný hlas, nikoli však záměrný protiklad. Diváci by jej měli vnímat jako svébytnou kulturní platformu, která funguje pod hlavičkou Muzea umění a rozvíjí stejná nebo podobná témata, jen trochu jinými prostředky a s jinou intenzitou.

Proč dostal název CENTRAL?

Odkazujeme tím k původnímu názvu kina, které v suterénu muzejní budovy vzniklo v roce 1926 a tvořilo společně s varieté Tabarin (o patro výš) a Radiobarem (v mezaninu) zvláštní srostlici tří zábavních podniků v centru města. V našem ideálním pojetí bude mít CENTRAL tři scény – Velkou scénu (bývalé kino), Malou scénu (bývalé Divadlo hudby, resp. Tabarin) a Zkušebnu (bývalý Radiobar).

Čím je specifický v rámci olomouckých scén?

Velká scéna je technicky koncipována jako polyfunkční sál, takže se v něm mohou uskutečnit divadelní formy s různým prostorovým uspořádáním

od klasického kukátká přes poloarénu až po „prázdný“ site specific prostor. Lze ji konfigurovat pro velmi komorní formát třeba loutkového divadla nebo scénického čtení, ale také jako scénu pro současný tanec, pohybové divadlo nebo klasický činoherní tvar. Také koncerty mohou mít mnoho poloh, od drobných a komorních, až po středně velké koncerty kapel.

Čím je CENTRAL specifický v rámci olomouckých scén po obsahové stránce?

CENTRAL bude fungovat jako stagiona, tedy scéna bez stálého hereckého souboru a repertoáru. Divadelní dramaturgie vzniká v úzké spolupráci s našim přirozeným partnerem – festivalem Divadelní Flora a bude nabízet aktuální divadelní produkce české i zahraniční. Samozřejmě mimo segment komerčních zájezdových produkcí, protože těm se cíleně věnovat nechceme. Nebudeme se vyhýbat ani spolupráci s olomouckým městským divadlem. Důkazem budiž aktuálně připravovaná koprodukce taneční inscenace baletního souboru Moravského divadla s choreografií Štěpána Pechara (Dekkadancers) a italské choreografky Roberty Ferrary, která bude

mít premiéru v květnu při Divadelní Floře. S tím souvisí skutečnost, že se bude CENTRAL profilovat i jako scéna významných olomouckých festivalů – kromě již zmíněné Divadelní Flory k nim patří také populárně-vědecký Academia Film, lidskoprávní Jeden svět nebo Ekologické dny Olomouc. Středoevropský Charakter pak má německojazyčný Das Filmfest, přehlídka současné poezie Cena Václava Buriana či Dny židovské kultury. Napříč všemi formáty a tématy pak program bude odrážet a rozvíjet i konkrétní výstavní projekty Muzea umění, někdy dokonce přímo jako jejich doprovodný program.

Jak se CENTRAL liší od Divadla hudby?

Bude to scéna mnohem více profilovaná a výběrová. Divadlo hudby fungovalo v nejlepším slova smyslu jako „kulturní dům“, kde bylo možné uskutečnit v podstatě cokoliv. CENTRAL bude usilovat přece jen o větší dramaturgickou čitelnost a identifikovatelnost.

Naopak v čem na něj naváže?

Rozhodně v té komunitní roli, která byla pro Divadlo hudby typická. Ale to



↑ Rekonstrukce bývalého kina odhalila mnoho skrytých nedostatků, především v oblasti statiky budovy.

je dlouhodobý úkol – znovu vybudovat diváckou komunitu. A zdůrazňuji slovo znovu, protože myslet si, že lze v tomto smyslu na DH jednoduše „navázat“ je iluze. Ale určitá kontinuita tady je. Například nejmenším divákům nabízíme to nejlepší z české produkce loutkového divadla. Tohle je tradice, která funguje přes 30 let.

DVACET PĚT LET ČEKÁNÍ

Jak dlouho jste nosil v hlavě přeměnu kina Central na dnešní CENTRAL?

To jsem nevymyslel já. O tuto proměnu usilovala poslední ředitelka Divadla hudby Libuše Šlezarová v podstatě už od počátku 90. let. Obsahově se v tom shodovala s tehdejšími řediteli Muzea umění profesorem Pavlem Zatloukalem, který od začátku budoval muzeum jako „dům umění“.

Co bylo nejkomplicovanější na tom přetavit tuto myšlenku v realitu?

Lapidárně řečeno – dvacet pět let a tři projekty. V průběhu té doby proběhly tři pokusy o rekonstrukci a všechny ztroskotaly na „složitých majetkoprávních vztazích“. Divadlo hudby bylo městské, muzeum státní. Mohli se mít rádi, ale vzájemně do sebe investovat nesměli. Tak jsme v roce 2013 došli s tehdejšími řediteli Michalem Soukupem k přesvědčení, že východiskem bude obě instituce sloučit a celý projekt rozhábat pod jednou hlavičkou – Muzeum umění Olomouc. Proces likvidace městské příspěvkové organizace byl docela náročný, ale všechny zúčastněné strany k němu přistoupily velmi věcně, racionálně a v zásadě pozitivně, za což jim patří dík.

Jak dlouho se prostor opravoval?

Projektovat jsme začali v roce 2016 a rekonstrukce začala v roce 2019. Záhy se ale ukázalo, že celý objekt je v mnohem horším stavu, než se podle sond v přípravné fázi projektu předpokládalo. Hlavní problém byly značné statické poruchy budovy a rovněž úroveň spodní vody, která se v suterénu projevovala velmi intenzivně. Proto bylo nutné celý projekt podrobit revizi, přepočítat rozpočty, znovu vysoutěžit dodavatele stavby, a to vše pochopitelně v souladu se zákonem o zadávání veřejných zakázek. Tento proces zabral víc než rok a půl, takže skutečné práce se znovu rozběhly až v únoru 2022. Celkově tedy stavební část rekonstrukce trvala přesně dva roky.

Co zůstalo v CENTRALU původní?

Při rekonstrukci jsme vycházeli z podoby kina po dílčí rekonstrukci v roce 1943, kterou projektovali barrandovští architekti Jan Zázvorka ml. a Karel Škvor. Zůstala tedy idea prostoru s velmi výraznou křivkou balkónu a akustickou vlnou na stropě sálu. Zachovali jsme i prostorové uspořádání foyer bývalého kina s jedním výrazným rozdílem, kterým je jeho propojení s hlavním vstupem do Muzea umění z Denisovy ulice. Nicméně, vzhledem k již zmíněným statickým poruchám jsou v podstatě všechny povrchy v CENTRALU nové.

Kolik lidí se do zrekonstruovaného prostoru nyní vejde?

Kapacita je různá, podle typu produkce. Klasické uspořádání s kukátkovým jevištěm pro činohru může nabídnout

zhruba 150 míst, taneční představení nebo malé formáty třeba jen do stovky míst. Jednou z prvních událostí byl muzejní Open Art Ples, v takzvaném kavárenském uspořádání zde vzniklo 150 míst k sezení. Při větším koncertu na stání zase Velká scéna pojme až 300 diváků.

Je oprava kompletně hotová?

Hotová je pouze první etapa – rekonstrukce bývalého kina, dnes Velké scény. Následovat bude další etapa, v níž projdou přestavbou prostory bývalého Divadla hudby, kde vznikne Malá scéna, a Radiobaru, v němž vznikne Zkušebna. Teprve tento tříscénový organismus bude tvořit kompletní CENTRAL.

Kdy by měl CENTRAL být úplně hotov?

Další etapy jsou navázány na projekt přístavby Středoevropského fóra v proluce vedle Muzea umění. Nicméně mám naději, že by se to mohlo stát třeba v roce 2026. Bylo by to krásné.

PREMIÉRY I STÁLICE MUO PROGRAMU

Muzeum nemá vlastní divadelní soubor, ale často se podílí na produkci různých inscenací. Jak tyto aktivity promění CENTRAL?

Úplně zásadně. Dosud jsme na takové projekty neměli prostor a dělali je spíše „na koleně“. Připomenu „covidovou“ online live-cinema inscenaci Maják ve věžičce muzea, koprodukcí Euripidových Trójjanek s uprchlími ukrajinskými herečkami, kterou jsme uvedli v rámci Dnů židovské kultury v Konviktu, nebo sérii scénických čtení konaných v covidové době s různými omezeními v různých výstavních prostorách muzea. CENTRAL nám do budoucna dává možnost například skrze umělecké rezidence reagovat na konkrétní témata původními, a nejen divadelními tvary tvořenými v tomto prostoru a pro něj.

Jaké z tradičních muzejních programů se do tohoto prostoru přestěhují?

Z Mozarteu se do budovy v Denisově ulici vrátilo loutkové divadlo, ať už pro dětské nebo dospělé publikum. A protože bývala Velká scéna kinosálem, přestěhuje se sem z Arcidiecézního muzea klubový FilmArt, který



↑ První velkou akcí v CENTRALU byl ples Muzea umění MUO Gala i s módní přehlídkou

nabízí filmové řady věnované výtvarnému umění, cyklus artových filmů či cyklus Film a spiritualita.

Bude sál k dispozici i partnerům MUO?

Ano, spolupráce a synergické využití různých potenciálů je v základech našeho přemýšlení o CENTRALU. Festivalové spolupráce už jsem zmínil výše. Samozřejmě, že bude v nějaké omezené míře možný i pronájem prostoru – ať už na bázi spolupráce nebo i v rovině ryze komerční.

Jak nový prostor promění produkční oddělení, které ho má na starosti?

Produkční oddělení MUO se nestará jen o CENTRAL. Nadále bude zajišťovat program i v Mozarteu Arcidiecézního muzea či v Besedním sále Muzea moderního umění, které jsou přímo určené k doprovodnému programu muzejních výstavních projektů. Pokud jde o tým produkčního oddělení, jsem vděčný, že ho společně tvoříme právě s těmito konkrétními kolegy(němi) a že máme spolu možnost

být u toho, když to celé vzniká. Je to sice často stresující, ale také dobrodružné a vzrušující.

Kdo tvoří tým CENTRALU?

Máme tři produkční, z nichž každý má na starosti určitý segment činnosti a společně tvoříme dramaturgii. A pak technická sekce, která se stará o technické zabezpečení jednotlivých produkcí. S CENTRALEM bude právě tahle část naší práce podstatně náročnější, protože sál je vybaven na dosti vysoké úrovni, ať už jde o scénické osvětlení, ozvučení nebo divadelní techniku a vyžaduje skutečně profesionální přístup a erudici. Nicméně ani jednu z těch rovin naší činnosti nelze od sebe oddělit. Úspěch stojí a padá s celým týmem.

Z čeho vy osobně máte největší radost?

Hlavně z toho, že jsme zatím „vyrabali“ všechny zákruty a nástrahy, které se v procesu výstavby objevily. A taky mám radost, že můžeme umělcům, kteří tu budou působit, nabídnout víceméně standardní zázemí

prostorové i sociální. A v neposlední řadě, že je to prostor vlídný a alespoň ve mně vyvolává chuť v něm prodlívat. To mi dává naději, že se v něm bude dobře tvořit a mohou v něm vzniknout zajímavé a silné věci.

Máme tedy novou olomouckou scénu. Jak by se měla zapsat do olomouckého života či co by si měl za čas člověk představit, když se řekne CENTRAL?

Chtěli bychom, aby to byla živá, tj. navštěvovaná scéna nabízející kvalitní a současné živé umění. Chceme být scénou pro diváky, kteří nejen od divadla, ale obecně od kultury neočekávají pouze „doprovodný program svých všedních dnů“, ale nechávají se uměním oslovit, inspirovat nebo dokonce zneklidnit. A v neposlední řadě by měl být CENTRAL místem, kam lidé chodí rádi, protože se tam cítí dobře a komfortně. Potom je druhotné, jestli si ho identifikují primárně s divadlem, hudbou nebo programem a tématem některého z festivalů, s nimiž dlouhodobě spolupracujeme. ●



↑ Komentované prohlídky zrekonstruovaného CENTRALU byly velmi rychle vyprodány.



Alexandr Jeništa (*1976) Vedoucí produkčního oddělení Muzea umění Olomouc, který má na starosti nově zrekonstruovaný CENTRAL. Jeho jméno je už od roku 1994 spjato s Divadlem hudby, prošel zde všemi profesemi. V roce 2014 se podílel na sloučení Divadla hudby a Muzea umění Olomouc. Od té doby intenzivně pracoval na zrodu CENTRALU.

CENTRAL PROGRAM

DUBEN

21

NE 21 04 2024 19:00
PO 22 04 2024 18:30

DIVADELNÍ INSCENACE O JEDNÉ NENAPRAVITELNÉ ŽENĚ
DIVADELNÍ SPOLEK JEDL: ŽENY, DRŽTE HUBY!

režie: Jan Nebeský
Inscenace o jedné nenapravitelné ženě. Růžena Vacková. Profesorka, archeoložka, kunst-historička, politická vězeňkyně, učitelka na univerzitě i na záchodech ve vězení. Podle komunistických prokurátorů kazila mládež, byla velezrádkyně a agentka Vatikánu, kterému pomáhala připravovat třetí světovou válku. Nakonec byla odsouzena na 22 let a v kriminále strávila necelých 16 let. Odmítala žádat o udělení milosti. Pro spoluvězeňkyně byla celé ty roky majákem v bouři. Viděla „boží jiskru“ v každé jednotlivé zlodějce, prostitutce



↑ ŽENY, DRŽTE HUBY!

i vražedkyni; nejen ve svých spřízněných politických.

V inscenaci Ženy, držte huby! strávíme s Růženou Vackovou nějaký čas v komunistickém kriminále padesátých a šedesátých let. Potkáme se tam nejen s ní a s příběhy spoluvězeňkyň, jak je ona spolu s nimi prožívá, ale i s dalšími postavami. Mladým dozorcem, který miluje svůj vzor socialistického člověka Jurije Gagarina, rád hraje na kytaru a po večerech si vytváří z kartonu skafandr do vesmíru S Andělem utěšitelem, který svým miluje svůj vzor socialistického člověka Jurije Gagarina, rád hraje na kytaru a po večerech si vytváří z kartonu skafandr do vesmíru S Andělem utěšitelem, který svým miluje svůj vzor socialistického člověka Jurije Gagarina, rád hraje na kytaru a po večerech si vytváří z kartonu skafandr do vesmíru



↑ ACADEMIA FILM OLOMOUC

KVĚTEN

23 09

ÚT-NE 23-28 04 2024 ČT-PO 09-20 05 2024

59. ROČNÍK MEZINÁRODNÍHO FESTIVALU POPULÁRNĚ-VĚDECKÝCH FILMŮ
ACADEMIA FILM OLOMOUC

Filmové projekce a špičkové dokumenty z celého světa, přednášky, diskuse a setkání, na které návštěvníci nezapomenou! Letošní 59. ročník mezinárodního festivalu populárně-vědeckých filmů AFO se jim vryje nesmazatelně do paměti, stejně jako v předchozích letech. Hlavním motivem programu bude paměť. Fanoušci dokumentárního filmu se letos mohou těšit na ambiciózní výlety do budoucí minulosti, který povede přes pravěk a období dinosaurů až po časy umělé inteligence. Tvůrci programu budou hledat klíč k pochopení paměti v kontextu společnosti a technologií a spolu s diváky si představí svět, ve kterém paměť zcela chybí. Do České republiky opět přijedou zajímaví hosté ze zahraničí. Doprovodný program zacílí na dospělé i na dětské publikum.



↑ FREEDOM IN MOTION

27. ROČNÍK MEZINÁRODNÍHO DIVADELNÍHO FESTIVALU
DIVADELNÍ FLORA OLOMOUC

Jedna z nejvýznamnějších kulturních akcí v České republice, která mapuje divadelní trendy a v rámci ročníkového motta reflektuje umělecké i společenské fenomény. Mottem letošního ročníku je VOLNOST!

ČT 09 05 2024 19:00
SO 11 05 2024 16:30
ÚT 28 05 2024 19:00
ST 29 05 2024 19:00
ČT 30 05 2024 19:00
ST 05 06 2024 19:00
ČT 06 06 2024 19:00
ČT 13 06 2024 19:00

PREMIÉRA INSCENACE BALETNÍHO SOUBORU MORAVSKÉHO DIVADLA
FREEDOM IN MOTION
Minimalistický contemporary dance projekt, který spojí choreografie Inventing Freedom českého choreografa Štěpána Pechara z Dekadancers a WHITEflag day italské choreografky Roberty Ferrary se zaměří na téma svobody.

12 17

NE 12 05 2024 16:00 PÁ 17 05 2024 17:00
PO 13 05 2024 16:30 SO 18 05 2024 14:30

DIVADLO
MILOSLAV KÖNIG - TEREZA MAREČKOVÁ: FREDY

Příběh židovského sportovce, zapáleného skauta a sionisty Alfreda Hirsche by vydal na hollywoodský film. V nelidských podmínkách terezínského ghetta i Osvětími se pokoušel dětem vytvářet bezpečný prostor pro hru a spolupráci, hrál s nimi divadlo, cvičil. Učil je disciplíně a hygieně, jež jim měly pomoci přežít.



↑ FREDY

STAND-UP
IRIS KRISTEKOVÁ & MIŘENKA ČECHOVÁ: IRIS

„V deseti jsem neznala slova jako mikrovlnka nebo kávovar. Na pětasedmdesáti metrech čtverečních nás někdy bydlelo až třináct. Vztahy? – Jaký máte na mysli?“ Otevřená a přímočará autentická zpověď po volnosti a elementárním pochopení toužící hrdinky „příbramského stand-upu“ Iris Kristekové – pod režijním vedením Miřenky Čechové.



↑ IRIS

ČERVEN

27

ČT 27 06 2024



ZAHÁJENÍ 2. ROČNÍKU OLOMOUCKÉ PŘEHLÍDKY UMĚNÍ STŘEDNÍ EVROPY
TRINEÁLE OLOMOUC 2024



↑ ANOMALIE

14 20

ÚT 14 05 2024 20:30 PO 20 05 2024 17:00

TANEC
RESISTANCE MOVEMENT
ANOMALIE

Rituální sólo ukrajinské tanečnice Darii Koval. Sugestivní výpověď ženy zasažené válkou získala Cenu diváků mezinárodní sekce Solo Dance Contest Gdaňského festivalu tance 2023. Na něj naváže fyzicky i mentálně mimořádně náročný výkon brilantní francouzské tanečnice Agathe Tarillon v oceňované inscenaci slovenské choreografky, explicitně komunikující s festivalovým mottem.

PERFORMANCE
SAHAR REZAEI: HAPPY BIRTHDAY

„Žena, život, svoboda!“ Revoluční heslo, burácející Íránem, probleskuje i putováním divadlnice a filmařky Sahar z Teheránu do Frankfurtu, jež ústí v apelativní epilog letošního Divadelní Flory: apriorní podmínkou důstojné existence je svoboda, o níž je třeba neustále bojovat. V německém znění s českými titulky.



↑ HAPPY BIRTHDAY

VÝSTAVA DOROTA SADOVSKÁ VYSTAVUJE V ARCIDIECÉZNÍM MUZEU OBRAZY Z BOŽÍHO NADHLEDU



Intermediální umělkyně s velkou šíří záběru, jedna z hlavních představitelk současně slovenské figurální malby, jejíž díla spojuje niterný zájem o lidské tělo – to je Dorota Sadovská. A právě její malby, přesněji řečeno dvacet pláten s netradičně pojednaným tématem světců, zdobí od 7. března Galerii Arcidiecézního muzea Olomouc.

„Dorota Sadovská není autorkou jednoho média a jednoho tématu, přesto však spolu všechny oblasti její tvorby harmonicky souzní a dávají dohromady vizuálně i významově propojený celek. Pracuje s fotografií, kresbou a malbou. Její vnímání v prostoru často posunuje do podoby trojrozměrného objektu, blízká je jí také oblast umělecké performance,“ říká kurátorka výstavy Gabriela Elbelová.

LIDSKÉ TĚLO

Hlavním tématem její tvorby je lidské tělo. Tělesnost pro ni reprezentuje samotné lidství, jejím prostřednictvím Sadovská zaujímá a vyjadřuje vlastní postoj k věčným duchovním i aktuálním společenským otázkám.

„Zásadní je pro ni portrét. Do roku 2001 se datuje počátek jejího otevřeného cyklu Portréty. Dvě díla z tohoto cyklu – obrazy Sabrina B. a Aminata T. – jsou například součástí Sbírkou moderního a současného umění Národní galerie v Praze a byly více než desetiletí vystaveny ve Veletržním paláci. Dalším klíčovým tématem její tvorby jsou obrazové cykly Světí a Anjeli. Tato figurální plátna však do jisté míry také souvisejí s její portrétní tvorbou, protože modely pro postavy světců, světic a andělů jsou konkrétní lidé,“ prozrazuje Elbelová.

Při zobrazování lidských figur představuje Sadovská těla v nezvyklých úhlech pohledu a používá koncentrovanou perspektivní zkratku, čímž posunuje prezentovanou tělesnost do formy fragmentu, znaku. To využívá i při zpracování tradičních náboženských témat. „Když se řekne světec, světica, Kristus, Panna Marie, tak každému z nás nepochybně naskočí tradiční, po staletí se neměnicí vizuální podoba těchto



↑ Prostorová instalace obrazu Modrozelený Kristus v kostele sv. Ruperta ve Vídni, 2023, foto: Michal Halenár

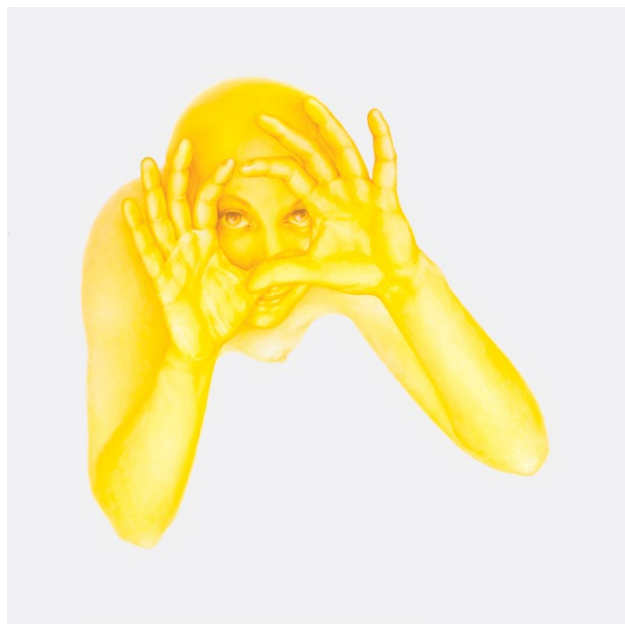
postav a s nimi spojených námětů a atributů. Jednou z motivací Doroty Sadovské byla změna úhlu pohledu na tuto tradičně pojímanou instituci světce, dnes už do jisté míry vyčerpanou a překrytou mnoha nánosy v podobě idealizovaných, zjednodušených a neživých významů,“ vysvětluje Elbelová.

Podle ní vrací Dorota Sadovská světcům zpět život, lidství a těla. Její přiznaná tělesnost malířského vidění také připomíná, že svatí byli lidmi, kteří stejně jako my žili nelehké životy, vypořádávali se s osobními problémy, chybami, slabostmi i omezenými schopnostmi. Její postavy světic a světců jsou velmi živé, dynamické a uvěřitelné. Představení jsou jako monochromatické žluté figury bez atributů, šatů i vlasů.

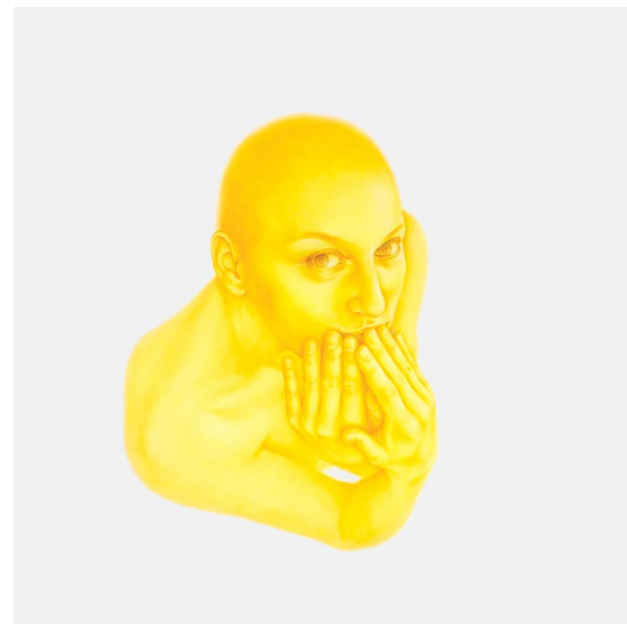
↑ Modrozelený Kristus s ranami, 2023



↑ Pieta, 2023



↑ Svatá Klára z Assisi II., 2016



↑ Svatá Apolonie, 2009

Každá a každý z nich je zachycen v jiné pozici, jiném gestu a duševním hnutí. Postavy interagují s divákem, často s ním navazují oční kontakt, vzbuzují zvědavost a nabízejí mu účast na svém příběhu i samotnou esenci své osoby.

„Ráda bych zmínila také Dorotinu specifickou kresbnou polohu, která je velmi zajímavá. Médiem je papír (*Kresbostrih*, od roku 2014) nebo plátno (*Zraněné plátna*, od 2020) a linky kresby jsou prořezávané, takže díla ve výsledku působí jako reliéfy či objekty. Známa je též jako fotografka (cyklus *Parazity* od roku 1998) a performerka – například *Živé šaty* (od roku 2013), *Doba plastová* (od roku 2017). Originálním segmentem její tvorby je projekt SADO Art Magazine, který má podobu fiktivního ženského lifestyleho časopisu, v němž vtipně prezentuje a interpretuje vlastní dílo,“ dodává kurátorka výstavy.

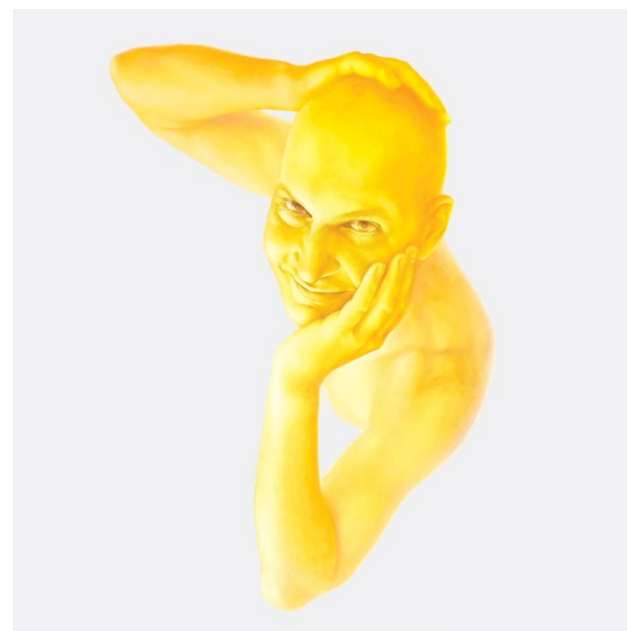
SOUČASNÍ SVĚTÍ

Olomoucká výstava je koncipovaná tematicky a váže se k probíhajícímu postnímu a velikonočnímu období. Symbolicky ji v prvním sále otevírají velkoformátové malby z cyklu Světí, jehož počátek spadá do roku 1995 a je stále otevřený a doplňovaný o další postavy. V Olomouci je nejstarším obrazem z tohoto cyklu sv. Apolonie z roku 2009 a nejnovějším sv. Dominik z letošního roku. V dalším sále je vystřídají obrazy s náměty Svaté Rodiny, Panny Marie a Sv. Josefa s Ježíškem a kojící Madony.

„Do této místnosti jsem také umístila barokní plátno Kojící Madona od neapolského barokního malíře Bernarda Cavallina, které návštěvníci znají z prostoru Obrazárny ve stálé expozici. Ve vizuálním jazyce těchto dvou děl najdeme velmi blízké prostředky – lidství



↑ Svatý Dominik, 2024



↑ Svatý Tomáš Akvinský, 2014

Cavallinovy Madony sice není jako u Doroty Sadovské vyjádřeno významově akcentovanou nahotou, ale pro svou dobu neméně provokativně zvoleným modelem prosté dívky z ulice,“ vysvětluje Gabriela Elbelová. „A v plátně Doroty Sadovské je zase svébytně otištěný celý předchozí ideový i umělecký vývoj tohoto líbezného křesťanského tématu. Myslím, že si spolu budou moc rozumět.“

Následující dva sály přinášejí trýznivou beznaděj a bezmocnost v autorčině interpretaci tématu Piety a závěrečnou katarzi na obrazech Modrozeleného Krista s ranami a Bílého Krista v posledním sále Galerie. „Od otevření Arcidiecézního muzea v roce 2006 je výstavní program zaměřen v podstatě výhradně na staré umění, takže to byla svým způsobem výzva. Díla soudobých autorů se sporadicky objevila pouze v případě, že byla součástí nějaké tematické výstavy nebo jako krátkodobé intervence do stálé expozice. Také dva obrazy Doroty Sadovské z cyklu Anjeli jsem před osmi lety zapůjčovala na výstavu Šumění andělských křídel, byly ovšem součástí instalace v Muzeu

moderního umění. Od té doby jsem její tvorbu sledovala a uzrála ve mně myšlenka, že bych jí velmi ráda uspořádala samostatnou výstavu v prostorách Arcidiecézního muzea,“ přiznává Elbelová.

Dorota Sadovská také ráda pracuje s výstavním prostorem, který je však v Galerii Arcidiecézního muzea dosti komorní, architektonicky hodně členitý a složitý. Malé prostory, nízké trémové stropy a architektem Šépkou daný způsob instalace na výstavní panely tak v součtu neumožnil pojmout samu instalaci tak výrazným a odvážným způsobem, jakým zpravidla Dorota se svými díly pracuje. Výjimkou je poslední sál, kde jsou velkoformátové kruhové obrazy zavěšené v prostoru. I přesto však Galerie obydlená touto výstavou působí jinak, než jak jsou diváci zvyklí u výstav starého umění. „Jsem přesvědčená, že Dorotiny obrazy vnesou do muzea novou dynamiku a že výstava bude pro návštěvníky inspirativní, osvěžující a také překvapivá. Třeba jim umožní najít jiný, osobní úhel pohledu na vnímání tradičních křesťanských postav a témat,“ uzavírá Elbelová. ●



↗ Svatý Jozef s dítětem, 2023

→ Madona s dítětem, 2023

↘ Dorota Sadovská před obrazem Svatého Josefa, 2021, foto: Martin Janoško



Dorota Sadovská je jednou z hlavních představitelky současné slovenské malby, působí však také na poli fotografie, videoartu, prostorových instalací a performance. Narodila se roku 1973 v Bratislavě, kde i dnes žije a tvoří. V roce 1997 absolvovala zdejší Vysokou školu výtvarných umění, o dva roky později dokončila studium na francouzské École Nationale des Beaux Arts v Dijonu. Veřejnosti se poprvé samostatně představila v roce 1995 na výstavě Acta v bratislavské galerii Nova. Od té doby zaznamenala na osm desítek samostatných vystoupení, zúčastnila se přinejmenším dalších dvou set skupinových výstav a k tomu dosud získala i třináct domácích nebo zahraničních ocenění. Její díla jsou zastoupena v mnoha soukromých i veřejných sbírkách (Slovenská národní galéria, Národní galerie Praha, Albertina ve Vídni, The University of Arizona Museum of Art vTucsonu).

RESTAUROVÁNÍ ARCIDIECÉZNÍ MUZEUM OD BŘEZNA OBOHATÍ DVA ZRESTAUROVANÉ SKVOSTY



↵ Sousoší po restaurování

Do stálé expozice *Ke slávě a chvále* se vrací z dílen restaurátorů sousoší Piety z Lutína a deskový obraz Madony se sv. Františkem z Assisi a sv. Janem Křtitelem. Obě unikátní díla prošla náročným restaurátorským zásahem a také podrobným vědeckým zkoumáním, díky tomu je mohou návštěvníci znovu obdivovat v téměř původní kráse a dozvědět se o nich mnohem více.



↑ Sousoší v průběhu snímání druhotných vrstev přemaleb

PIETA Z LUTÍNA

Šternberská madona či Pieta kanovníka Křiváka – to jsou unikáty, které v Arcidiecézním muzeu reprezentují umění vrcholné gotiky a v březnu se k nim opět vrátil třetí unikát – Pieta z Lutína.

„Všechny tři patří mezi vzácně dochovaná díla z konce 14. století vytvořená z křehké opuky (usazená hornina, prachovitý druh slínovce, pozn. red.) s autentickou, malířsky provedenou polychromií. Původní proveniencí Piety z Lutína, datované badateli do doby kolem roku 1380, není známa. Lutínská kaple Nanebevzetí Panny Marie, kde bylo sousoší dříve umístěno, pochází až z poloviny 18. století,“ říká spoluautorka stálé expozice *Ke slávě a chvále* Helena Zápalková.

Sousoší Piety z Lutína bylo výrazně mechanicky poškozeno a neslo stopy po opakovaných opravách.

Většina defektů byla přitom velmi stará. „Ty nejstarší mohou souviset s husitskými bouřemi a ukvapenou snahou sousoší přemístit a ukryt. Snad právě takto došlo k poškození okrajů základny sousoší a zejména k největším ztrátám modelace – odlomení Kristových nohou, později od kolen dolů nahrazených dřevěnými, a k odlomení části levé ruky,“ dodává Zápalková.

Před restaurátorským zásahem Radomíra Surmy byla skutečná kvalita díla potlačena množstvím nesourodých vrstev různých přemaleb a nečistot. Hlavním cílem restaurátorského zásahu se proto stala rehabilitace historicky a umělecky cenné gotické polychromie. Zatímco u inkarnátů (tvář a ruce Panny Marie a tělo Krista) byla restaurováním odkryta původní vrstva, na plášti Panny Marie byla respektována druhá historická vrstva polychromie z doby pozdní gotiky. Tato opakuje původní barevnost, na líci je však navíc zdobena fragmenty květinového dekoru.

Kompozice piety, tj. trůnící Panny Marie s tělem mrtvého Krista na klíně, se ve výtvarném umění objevila poprvé před koncem 13. století, přičemž největšího rozvoje dosáhla zejména na přelomu 14. a 15. století. Námět, který se vyčlenil z vícefigurální scény Oplakávání Krista, nemá přímou oporu v Bibli. Jeho název je odvozen z latinského slova pietas tj. zbožnost. Aktem zbožné úcty je zde Marino přijetí těla obětovaného Krista. „V době vrcholného a pozdního středověku se tak pieta stala nejen oblíbeným pašijovým zobrazením, které odkazuje k reálné, historické události, ale také alegorickým zosobněním svátosti eucharistie. Maria předkládající věřícímu Kristovo tělo tak současně symbolicky představuje církev,“ vysvětluje Zápalková.



↑ Detail hlavy Krista po restaurování



↑ Obraz po restaurování osazený v ozdobném rámu

MADONA SE SV. FRANTIŠKEM Z ASSISI A SV. JANEM KŘTITELEM

Náročným restaurátorským zásahem prošel také renesanční deskový obraz Madony se sv. Františkem z Assisi a sv. Janem Křtitelem, který nově obohatí Obrazárnu olomouckých biskupů a arcibiskupů.

„Jako dílo italského malíře Girolama Marchesino, zv. da Cotignola (Cotignola 1480 – Řím 1550) obraz do olomoucké sbírky zakoupil v roce 1932 arcibiskup Leopold Prečan. Později bylo dílo autorsky spojeno s okruhem faentinského malíře Giovanniho Battisty Bertucciho, zv. il Vecchio nebo také da Faenza (Faenza mezi 1465 a 1470–1516), a datováno na počátek 16. století,“ objasňuje Zápalková.

Obraz je zasazen do dekorativního edikulového rámu a představuje sedící Pannu Marii s Ježíškem na klíně, před kterou pokleká sv. František z Assisi a vlevo od něj scéně přihlíží s gestem přimluvy stojící sv. Jan Křtitel. Výjev je zasazen do architektonického

rámce připomínajícího rozestavěný portikus a za ním se otevírá pohled do malebné krajiny se středověkým městečkem i drobnou figurální stafáží. Ústřední tématem kompozice je Františkovo mystické spojení s Kristem (lat. unio mystica). Ježíšek, kterému světec ve zbožné úctě a s viditelnými ranami na rukou (stigmata) naslouchá, čte v rozevřené knize Evangelia. V krajinném pozadí, za postavou sv. Jana Křtitele lze rozeznat trojici křížů, odkazujících ke Golgotě, tedy místu Ježíšova ukřižování. Původ obrazu lze tak nejspíše hledat v prostředí františkánského kláštera, snad by mohlo jít přímo o Bertucciho rodnou Faenzu, kde komunita řádu menších bratří (Ordo Fratrum Minorum Conventualium) působí od roku 1231. Jeho případné umístění však dnes již nelze ověřit, zdejší kostel sv. Františka byl v polovině 18. století zcela přestavěn.

↓ Rentgenový snímek obrazu a průzkum v UV světle před restaurováním.



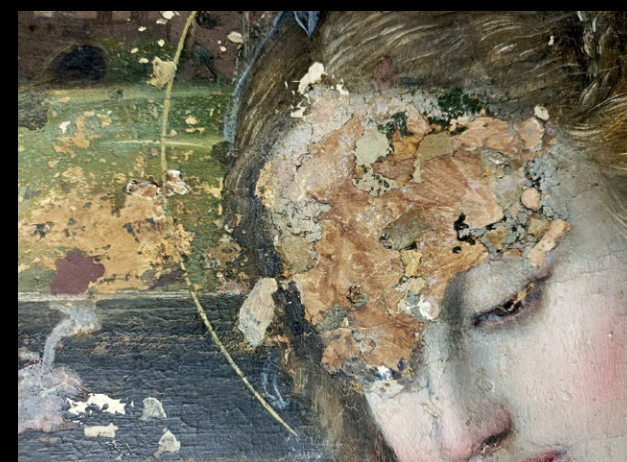
„Malba na dřevěné, pravděpodobně mahagonové desce, byla před restaurováním pokryta silnou vrstvou ztmavlých laků a na mnoha místech uvolněná. Poškozená byla také samotná konstrukce nosné obrazové desky a rámu, který byl pokryt celoplošnou přemalbou. Restaurátorské práce tak zahrnovaly nejen rehabilitaci originální malby, ale také opětovné zpevnění dřevěné podložky obnovením pohyblivé „parketáže“ a komplexní restaurování ozdobného edikulového rámu,“ vypočítává Zápalková.

Restaurátorským pracím předcházela podrobná průzkum. Ten potvrdil havarijný stav díla a v mnohém pomohl objasnit také skutečný rozsah četných pozdějších zásahů. Velké překvapení restaurátorku Vendulu Látalovou čekalo po doplnění průzkumu o celoplošný rentgenový snímek, který odhalil pod současnou malbou odlišnou sestavu světců před madonou. Zdá se však, že kompozice byla autorem

přemalována ještě před svým dokončením. Neméně zásadním zásahem do díla se později stala jeho novodobá úprava. Snad v důsledku nějakého vážného poškození desky byl původní obdélníkový formát zmenšen a v horní části navíc seříznut do oblouku. Krajina v pozadí výjevu byla zcela přemalována a upraven byl také původně pravoúhlý rám, který byl doplněn novými prvky a následně celoplošně přemalován.

„Právě z této doby pravděpodobně pochází také jeho doplněná spodní část, která nese latinský citát Plutot mourir que changer (Raději zemřít než se změnit). Jde o motto významné anglické rodiny Quilterů, mezi jejímiž členy najdeme také vášnivého sběratele umění – Sira Williama Cuthberta Quiltera (1841–1911), prvního baroneta, burzovního makléře a politika. Snad to byla právě jeho sbírka, do níž se obraz v 19. století dostal,“ uzavírá Zápalková. ●

▷ Detail hlavy sv. Jana Křtitele a krajinného pozadí v průběhu snímání přemaleb.



↑ Detail hlavy Panny Marie v průběhu snímání přemaleb. Čelo bylo v minulosti výrazně poškozeno a doplněno tmelem.

FILMOVÁ PREMIÉRA OLOMOUCKÝ BISKUP UPROSTŘED EVROPY



Dostavěl olomouckou katedrálu sv. Václava, vybudoval románský palác, založil u něj novou kapitolu či nechal zhotovit vzácný iluminovaný kolektář. To je jen velmi skromný výčet toho, co nám zůstalo po jednom z nejdůležitějších olomouckých biskupů – Jindřichu Zdíkovi (asi 1083–1150). Právě jemu a jeho době se věnuje také nejnovější dokumentární film režiséra Theodora Mojžíše – Olomoucký biskup uprostřed Evropy, na kterém se podílelo Muzeum umění, město i kraj. Diváci jej mohli vidět v olomoucké předpremiéře 28. února v Arcidiecézním muzeu nebo v České televizi 29. března na Velký pátek.

Za zrodem filmu stála nedávná několikaletá rekonstrukce Arcidiecézního muzea a jeho nedílné součásti – Zdikova paláce. „Tyto stavební úpravy pro mě byly velkým impulzem k práci na filmu a důležitý byl také vznik nové stálé expozice o Svatováclavském návrší, kde je samozřejmě také kladen důraz na biskupa Zdíka. Jeho osoba je obecně velmi zajímavá a pro naši historii i důležitá,“ říká režisér filmu Theodor Mojžíš. „Stavební úpravy muzea i románského paláce nabídly možnost dostat se doslova pod povrch až do doby vzdálené téměř tisíc let. Využili jsme toho a pustili jsme se do natáčení dokumentu, který – jak název napovídá – dalece přesahuje olomoucké hranice.“

Pro Muzeum umění nejde o první filmovou spolupráci s Theodorem Mojžíšem, naopak jsou dlouholetými partnery, což dokazují filmové projekty Olomoucké baroko či Barokní velmož o dalším olomouckém biskupovi Karlu z Lichtensteinu-Castelcora. „Naše spolupráce je dlouhodobá, dává klíčovou podporu v přístupu k archivním materiálům, projekcím, zdrojům. a navíc mám jako autor při realizacích dokumentů v muzeu a jeho

pracovních až výjimečnou oporu. Myslím si, že výsledky naší spolupráce mluví za vše,“ podotýká Mojžíš.

ZNÁMÝ NEZNÁMÝ ZDÍK

Film o Jindřichu Zdíkovi se však musel vypořádat s jedním nemalým problémem. O biskupově mládí toho totiž mnoho nevíme. Možná byl synem kronikáře Kosmy, možná probošta Juraty. Zřejmě studoval v cizině, ale s jistotou můžeme říct až to, že byl 22. března 1126 jmenován olomouckým biskupem.

„V následujících dvaceti letech, o kterých máme povědomí, se zde ale objevil člověk, který v českých dějinách zanechal nesmazatelnou stopu nejen svým působením v Olomouci, ale například i založením Strahovského kláštera. Člověk, který hodně cestoval a své poznatky z cest přivezl i do Čech a na Moravu,“ připomíná Mojžíš.

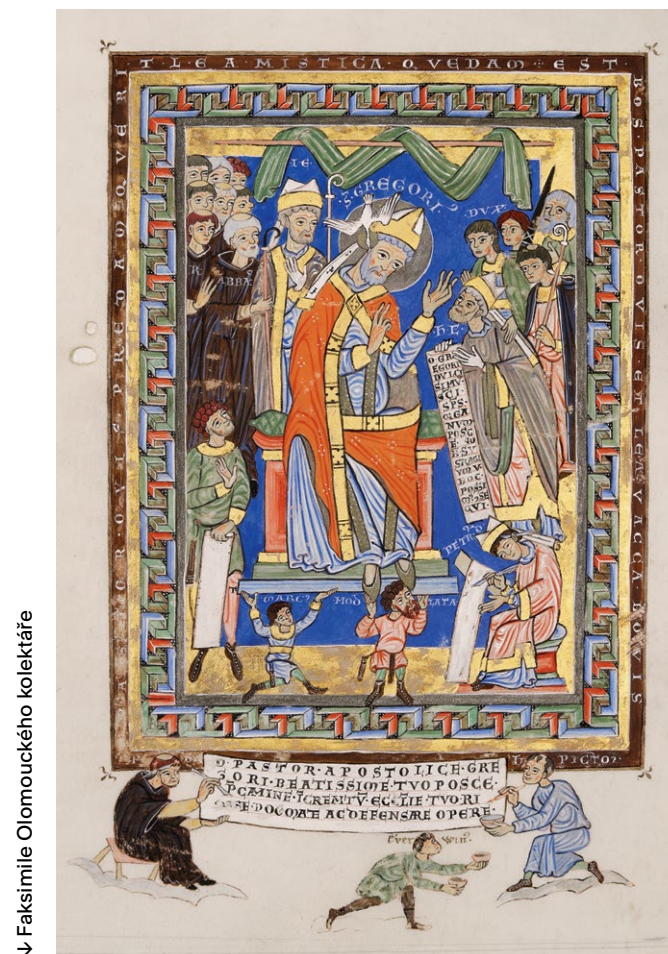
Film tak postupně spojuje jednotlivé útržky a poznatky o Zdíkovi do jednoho celku. Tvůrci se vydali po biskupových stopách po celé Evropě a zavítali i do Svaté země. „Základním bodem tehdejšího křesťanství

byl Řím, město papežů, kam Zdík pravidelně a poměrně často jezdil. Stejně tak pobýval na říšských sněmech v Řezně. Nejvíce jej však ovlivnily dvě cesty do Svaté země. O první píše stručně ve své kronice Kosma, více víme o té druhé, na níž byl téměř celý rok. Pro Zdíka byly tyto cesty inspirací a impulsem k zakládání klášterů v českých zemích – na Strahově či v Litomyšli. Navíc mu biskup z Nazaretu věnoval knihu Putování po Svaté zemi a my víme, že Zdík svatá místa jako Betlém či Galilejské jezero opravdu navštívil, proto jsme se tam také vydali,“ dodává režisér Mojžíš.

JAROSLAV PLESL VE ZDÍKOVÝCH STOPÁCH

Cestování ve stopách olomouckého biskupa bral jako příjemný benefit také průvodce pořadem, herec Jaroslav Plesl: „Díky Zdíkovi jsem se podíval na velmi zajímavá místa, jako jsou Jeruzalém, Řím, hora Říp či Zdikův palác v Olomouci, ale především jsem začal Jindřicha Zdíka chápat více v souvislostech, pečlivěji a hlouběji jsem přemýšlel o jeho jednání a významu. Jde o opravdu velice zajímavou osobnost.“

Režisér filmu Theodor Mojžíš s hercem Jaroslavem Pleslem



Faksimile Olomouckého kolektáře



Model Svatováclavského návrší z dob biskupa Jindřicha Zdíka

Jindřich Zdík (olomouckým biskupem 1126–1150) patří ke klíčovým osobnostem českých dějin 12. století. Díky svému vzdělání a také častým stykům s vlivnými kruhy v zahraničí získal široký kulturní i politický přehled, který mu umožnil uskutečnit mnohé odvážné plány, například uvedení premonstrátského řádu do českých zemí. Biskup Zdík byl také milovníkem umění. Ze zahraničních cest si přiváděl mnohé vynikající sochaře, kameníky nebo iluminátory, kteří pro něj v Olomouci vytvářeli obdivuhodná díla. Důkazem jsou například umně zdobené hlavice sloupků a oblouků sružených románských oken Zdikova paláce nebo faksimile bohatě iluminovaného Olomouckého horologia ve stálé expozici *Zde se nacházíte* v Arcidiecézním muzeu.



↑ Průvodcem filmem i Zdíkovým životem je herec Jaroslav Plesl

Spolupráce trojice Muzeum umění, Theodor Mojžíš a Jaroslav Plesl není žádnou novinkou. Podobně se sešli před pěti lety při hraném dokumentu Barokní velmož, kdy se Jaroslav Plesl ujal přímo role biskupa Karla z Lichtensteinu-Castelcornu. „Je to skutečně již několikátý projekt, na kterém společně pracujeme, ale opět je to něco nového, objevného a zajímavého,“ dodává Plesl.

„Na rozdíl od minulých snímků bude v případě nynějšího dokumentu Jaroslav Plesl za Jaroslava Plesla, tedy člověka, který svými očima otvírá divákům místa spjata s biskupem Zdíkem,“ prozrazuje Theodor Mojžíš.

OLOMOUC A 12. STOLETÍ

Středobodem celého dokumentu je však Zdíkův palác a Olomouc. „Podstatná část filmu se odehrává v Izraeli, Německu, Itálii či na Slovensku, ale do Olomouce se vracíme a odtud zase vycházíme do světa. Základním ukotvením je pak přímo Zdíkův palác, je to hmotná památka, která byla impulsem ke vzniku filmu,“ připomíná režisér.

Natáčení se oproti původnímu plánu protáhlo, protože rekonstrukce

Zdíkovy paláce trvala déle, než tvůrci původně mysleli. Filmaři čas navíc dokonale využili a byl to pro ně určitý bonus. „Díky jednomu roku navíc jsme měli příležitost navštívit mnoho dalších míst, které bychom původně nestihli. Myslím si, že to filmu velmi prospělo,“ pochvaluje si Mojžíš.

Ambicí nového dokumentu je také zachytit atmosféru období Jindřicha Zdíka, tedy 12. století. „Snažili jsme se přiblížit nejen osobu biskupa Zdíka, ale celou tehdejší dobu. Je to doba převratných změn, kdy se spousta věcí ztratila, zmizela. Na začátku dokumentu mluvíme o tom, že víme, kdy hrdinové našeho filmu – přemyslovská knížata i Jindřich Zdík – zemřeli, ale u nikoho z nich nevíme, kdy se narodili. Přemýšlíme mnohdy jen v hypotézách. Například ani nevíme, jak skutečně biskup Zdík vypadal. Známe jen jeho vyobrazení z Olomouckého horologia, ale to je fiktivní. Proto jsme si dovolili využít určitou zvláštnost – písečnou animaci, která nám přišla k tomuto vyprávění velmi vhodná,“ vysvětluje Theodor Mojžíš. „Díky tomu přiblížíme divákovi například výtvarnou podobu biskupa Zdíka. Reálně ji neznáme, a proto jsme si vytvořili svou vlastní.“ ●



z Film o Jindřichu Zdíkově vznikl téměř tři roky a vystupují v něm přední odborníci na český středověk i umění té doby.



NAVŠTIVTE ZDÍKŮV PALÁC JEDNU Z NEJVÝZNAMNĚJŠÍCH OBYTNÝCH STAVEB VRCHOLNĚ ROMÁNSKÉ EVROPY



OTEVŘENO
ÚTERÝ – NEDĚLE
10:00 – 18:00

VÝSTAVA LÁSZLÓ LAKNER INFINITUM

Barbora Kundračíková



↑ Pohled do výstavy László Lakner. Infinitum

Zájem o středoevropskou neoavantgardu v současném světě umění opět stoupá, přičemž zkoumání odkazu piktorálního realismu hraje v jeho rámci specifickou roli. Jako ojedinělému fenoménu se mu prozatím dostávalo pozornosti spíše nahodile, v souvislosti s tvorbou konkrétních osobností či škol. Jako by se jednalo spíše o osobní inklinace, než obecný základ umělecké tvorby či konstantu vizuální kultury. I proto je výstava klíčové osobnosti maďarského a evropského umění 2. poloviny 20. století – László Laknera – tak zásadní.

Výstava László Laknera (1936 Budapešť, žije a tvoří v Berlíně) je jedním z klíčových počinů Muzea umění Olomouc, které také jeho prostřednictvím dlouhodobě rozvíjí principy Středoevropského fóra – tj. sledovat, popisovat, prezentovat, do globálního kontextu uvádět a aktualizovat výjimečné projevy výtvarné praxe a svěbytné kultury středoevropského geografického prostoru. Laknerův přístup k umění, rozvíjení média malby, jeho konceptualizace, hravost, experimentálnost jsou extrémně inspirativní a návodné také v současném kontextu, světě umění, který je globální a globalizovaný v pozitivním i negativním slova smyslu. Soustředění, možnosti rozvíjet zájem o konkrétní témata, studovat, také ale chybovat nebo váhat, radikálně měnit názory či pozice, a přitom utvářet vlastní „rukopis“ – přesně toto na autorech jeho generace tolik oceňujeme.

V Laknerově tvorbě je navíc přítomen jeden podstatný element – schopnost distance vůči médiu obrazu, malby, její nahlížení jako komplexního nástroje se zřejmým filozofickým a epistemickým základem. V tomto směru připomíná bohatství evropské kulturní tradice obecně. Je to autor bytostně spjatý s kulturním i geografickým prostorem středovýchodní Evropy. Obrací se však nejen k její minulosti či palčivým otázkám dneška. Jeho výsadní schopností je zobecnění, je mistrem překladu a přenosu kulturně podmíněných významů do obecně

srozumitelných souvislostí. Pomáhá mu v tom právě estetický řád malby, média, jímž se člověk vyjadřuje a ke světu vztahuje od samého počátku. Právě z malby a k malbě, k pojetí obrazu jako sémantického a estetického celku, se opakovaně navrácí – ona představuje jeho pevný základ. Nebojí se však experimentovat a riskovat. László Lakner je skutečně výjimečnou osobností – v souvislostech výzkumu, který Muzeum umění Olomouc v rámci programu Středoevropského vede, je však v tuto chvíli také dalším z ohnisek dlouhodobější snahy o reflexi poválečné středoevropské malby. Jeho vlastní pozice „mezi Východem a Západem“ je proto dobrou metaforou. Muzeum tímto způsobem navazuje na předchozí projekty věnované středoevropské malbě v obecném slova smyslu (Abstrakce. PL, Fascinace skutečností. Hyperrealismus v české malbě ad.). Předjímá také komplexnější práci se stálou expozicí – kterou čeká v následujícím období hned několik reinstalací. Po omezených vstupech v rámci trienále SEFO 2021 (RE: Století relativity. Staří mistři v novém), respektive nyní, kdy jsou začleněny některé z toužených akvizic muzea, je plánovaná podstatnější obměna v rámci letošní edice trienále SEFO (ve spolupráci s Kunstmuseem Bochum), také ale během příštího roku – kdy se budeme s touto podobou expozice i budovy Muzea moderního umění vzhledem ke stavbě Středoevropského fóra loučit. ●



↑ Švadleny poslouchají Hitlerův projev, 1960, Muzeum výtvarného umění – Maďarská národní galerie, Budapešť (sbírka Roberto Tosi)

László Lakner (1936 Budapešť, žije a pracuje v Berlíně) je jedním z významných aktérů maďarské neoavantgardy; od roku 1974 žije a působí v Berlíně. Zúčastnil se legendárních výstav maďarského nezávislého uskupení Iparterv (1968, 1969), Benátského bienále (1972, 1976 a 1990) i kasellské Documenty (1977). Jeho dílo je značně rozsáhlé, počínaje magickým realismem až po abstraktní malbu a její konceptuální pojetí. Důležitým zdrojem inspirace jsou pro něj tištěná média, texty, ilustrace a fotografie v novinách či magazínech. V Laknerově mnohotvárné tvorbě se objevují témata z historie, filozofie, poezie i světových dějin a zhmotňují se přirozeně právě a především prostřednictvím média malby. Ve stálé expozici jsou prezentována dvě díla, příklady Laknerova celoživotního zájmu o principy umění rozvíjené Leonardem da Vincim a Marcellem Duchampem.



↑ Mikroskopy (Mikroskopy Roberta Kocha), 1960, Muzeum výtvarného umění – Maďarská národní galerie, Budapešť

← Kost, 1968, Muzeum výtvarného umění – Maďarská národní galerie, Budapešť

DÁVID FEHÉR: LÁSZLÓ LAKNER JE VELKÝM EXPERIMENTÁTOREM

Znalec moderního maďarského a východoevropského umění Dávid Fehér přibližuje mimo jiné cestu malíře László Laknera k umění a vliv, který na něj měla emigrace.

Dávide, jak byste popsal tvůrčí osobnost László Laknera? Jakými otázkami či problémy se zabývá, jaký je jeho vztah k umění obecně?

Umělecká tvořivost a novátorské myšlení László Laknera na mě vždy hluboce působily. Před dvaceti lety měl velkou retrospektivní výstavu v Ludwigově muzeu v Budapešti, která pro mě představuje formativní zkušenost: Byl jsem ohromen polyfonií Laknerova díla – jeho stylovou a tematickou rozmanitostí a skrytými vnitřními odkazy, které spojují zdánlivě vzdálené skupiny děl. Lakner je „velký experimentátor“ (tak ho mimochodem nazval jeden z německých kritiků): v jeho tvorbě najdeme surrealistickou figuraci a další formy narativních figurativních přístupů (od pop artu po fotorealismus), konceptuální umění, postkonceptuální informel a další umělecké přístupy. Tento druh otevřenosti a experimentování charakterizuje i jeho

osobnost. Je mi velkou ctí s ním úzce spolupracovat a je pro mě mimořádnou výzvou studovat a analyzovat jeho tvorbu. Sestavil jsem seznam jeho známých děl – čítá více než čtyři tisíce děl – a věřím, že jich ještě spoustu objevíme. Jeho tvorbu určuje touha po experimentu, patří k nejproduktivnějším umělcům, které znám. Je zajímavou otázkou, jak tyto velmi odlišné stylové a tematické nitky v jeho díle propojit. Myslíme, že jedním z klíčových pojmů a otázek, kterými se zabývá, je otázka identity. Ve své tvorbě se věnuje historickým situacím, v některých případech se také ztotožňuje s postavami kulturních dějin. S těmito akty identifikace souvisí i jeho stylistická rozmanitost. To byl důvod, proč jsme jeho velkou retrospektivní výstavu v debrecínském MODEMu v roce 2022 nazvali Alter ego. Vytváří styly a sekvence motivů jako alter eg fiktivní osobnosti. Právě ta je klíčovým znakem Laknerova díla.



↑ Saxofonista, 1963–1964

V tvorbě László Laknera můžeme pozorovat několik klíčových oblastí – zabývá se malbou, konceptuálním uměním, videoartem atd. Jak vlastně přemýšlí o uměleckém díle? A jaký vliv na to má jeho školení v klasické malbě?

Lakner studoval v 50. letech na Akademii výtvarných umění v Budapešti: je klasickým malířem, jehož tvorba je silně zakořeněna v uměleckohistorických tradicích (od Rembrandta po Goyu nebo Courbeta), ale malbu nejen praktikuje, ale také konceptualizuje. Nezajímá ho určitý modus malby, spíše malba jako koncept a jeho různé aspekty. Ve své práci zahrnuje všechny tyto mody a možnosti malby, a vytváří tak přehled možných způsobů tvorby obrazu v rámci malby i mimo ni. Dialektika smyslovosti a konceptuálnosti, materiálnosti a dematerializace jsou klíčovými atributy jeho tvorby.

Jaké bylo postavení László Laknera v maďarském prostředí a jak se jeho status změnil s německou emigrací? Mělo nové prostředí vliv na jeho tvorbu?

László Lakner byl jedním z klíčových umělců maďarské umělecké scény 60. a 70. let 20. století – jeho ateliér byl velmi důležitým místem setkávání místní neoavantgardy. Není náhoda, že se umělci spojili se slavným cyklem výstav Iparterv setkávali právě zde a fotografovali na jeho balkoně. V polovině 60. let se Lakner stal ústřední postavou nových směrů ve figurativní malbě. Svou kariéru zahájil jako umělec experimentující se surrealistickými technikami, a dekonstruuje tak topoi socialistického realismu. Kolem let 1963-1964 se jeho malby stále více podobaly montážím každodenních obrazů. Jeho přístup lze přirovnat k západnímu pop-artu, jeho hlavním tématem ale nebyla konzumní společnost, spíše existence člověka v diktatuře, ve světě bez světla. Existenciální tíha jeho smyslové malby byla v těchto letech srovnatelná s produkcí Francise Bacona. V 60. letech se Lakner osvojil politicky citlivou, charakteristicky levicovou polohu malby. Krok za krokem redukoval svůj výtvarný jazyk – začal se stále více soustředit na jeden motiv, který maloval (foto)realisticky. Svou tvorbu konceptualizoval a začal pracovat s více médii; vedle malby a kresby s filmem, fotografií, textovým konceptuálním uměním, vizuální poezí a dalšími experimentálními uměleckými formami). Na počátku 70. let se také rozrůstala jeho mezinárodní síť. V roce 1972 strávil několik měsíců v Essenu jako host Museum Folkwang, v roce 1974 byl pozván na prestižní Berliner Künstlerprogramm DAAD, odkud se již domů nevrátil. Stal se součástí velmi živé berlínské umělecké scény a získal mezinárodní věhlas: v roce 1976 vystavoval na Benátském bienále, v roce 1977 na Documentě Kassel, v roce 1981 strávil rok v New Yorku jako host PS1. V těchto letech se jeho tvorba proměňovala. Jeho fotorealistické tendence se stále více soustředily na písmo. Maloval historické rukopisy ve velkém formátu. Tyto fotorealistické a zároveň abstraktní obrazy byly imaginárními portréty „jiného“, smyslovými stopami lidské existence. Jeho obrazy založené na písmu se také stávaly stále svobodnějšími a experimentálnějšími: v jedné sérii volně vyškralab

do monochromatických impastových ploch fragmenty Duchampových rukopisů, při pobytu v New Yorku se písmo na jeho monumentálních obrazech začalo podobat graffiti, evokovalo ale archaický maďarský text a epochální báseň o smrti. Jde o Pohřební kázání a modlitbu, která je nejstarším známým a docho-

z oblastí od středoevropského východního regionu až po západní Evropu a Latinskou Ameriku, od narativní figurace po politický pop. Zvláště bych zdůraznil paralely mezi Laknerovou figurací a tzv. kapitalistickými realisty v Německu – většina z nich měla také „východní“ kořeny. Pokud se zaměříme na Laknerovy

MILOVAL JSEM JAZZ A BÉLU BARTÓKA ZÁROVEŇ.

László Lakner

vaným souvislým maďarským textem, a Fugu smrti Paula Celana. Tato díla byla paradoxně nadčasová a zároveň velmi aktuální. Po emigraci se v jeho tvorbě staly důležitějšími překlady a přesuny mezi různými kulturními kontexty.

A jak hodnotíte jeho pozici v kontextu globálního světa umění? Kde vidíte možné paralely?

Pokud se zaměříme na určitá období jeho tvorby, lze vyzdvihnout několik paralel. Laknerovo dílo lze zařadit do kontextu „mezinárodního popu“, jeho politicky uvědomělá, levicově orientovaná figurativní malba může zase najít ozvuky v umění pocházejícím

pozdější abstraktní práce, lze je zasadit do kontextu „skripturální“ abstrakce a srovnávat s dílem Cy Twomblyho. To, co činí Laknera jedinečným, je jeho stylová rozmanitost a popření osobního stylu. V tomto ohledu lze jeho tvorbu přirovnat k té Gerharda Richtera. Společným záměrem je konceptualizace malby a vytvoření „panoramatického“ přehledu možných forem a způsobů vzniku obrazu.

László Lakner často využívá umělecká díla k reflexi hlavních existenciálních a profesních otázek. Imaginativně a konceptuálně čerpá z Duchampa, da Vinciho, Beuyse, Celana. Jaké je jeho filozofické zázemí?



↓ Manufakturní tiskárna, 1960, Městská galerie – Kiscell Museum, Budapešť

Tvorba László Laknera má velmi rozmanité intelektuální zdroje od Györgye Lukácase po Rolanda Barthesa, od Ludwiga Wittgensteina po Paula Celana, od Leonarda da Vinciho po René Magritta. Všechny zdroje hrají v jeho umění různé role. Marcel Duchamp patří k jeho klíčovým referencím, objevuje se již v 60. letech a opakovaně pak téměř v každém desetiletí. Duchamp je malíř, který opustil malbu, a zpochybnil tak její pozici, ontologii a hranice. Lakner maluje Duchampovy motivy a texty, a tak Duchampovo nemalování či antimalování znovu začleňuje do terénu malby. Lakner vytváří sublativní formu malby, která zároveň popírá i potvrzuje tradice klasické malby. Kdysi namaloval jeden z Duchampových ready-mades, Hřeben, a vrátil tak ready-made (negaci malby) do oblasti malby. Taková malba však není sama o sobě ničím jiným než konceptuálním aktem. Dialektika konceptuality a malířství má v Laknerově tvorbě klíčový význam. Jeho filozofické, konceptuální a klasické malířské odkazy lze chápat v kontextu této dialektiky.

Váš vztah je nejen profesní, ale i osobní, trávíte spolu hodně času, vedl jste výzkum jeho díla. Které z jeho děl prezentovaných v Olomouci byste rád vyzdvihl?

Laknerova retrospektivní výstava v Olomouci přináší komplexní přehled Laknerovy tvorby, odráží jeho nekonečné experimentování. To je jeden z důvodů, proč je název Infinitum mimořádně výstižný. Výstava vytvořená ve spolupráci s Muzeem výtvarných umění v Budapešti (které má ve svých sbírkách více než sto Laknerových děl) prezentuje Laknerovy klíčové

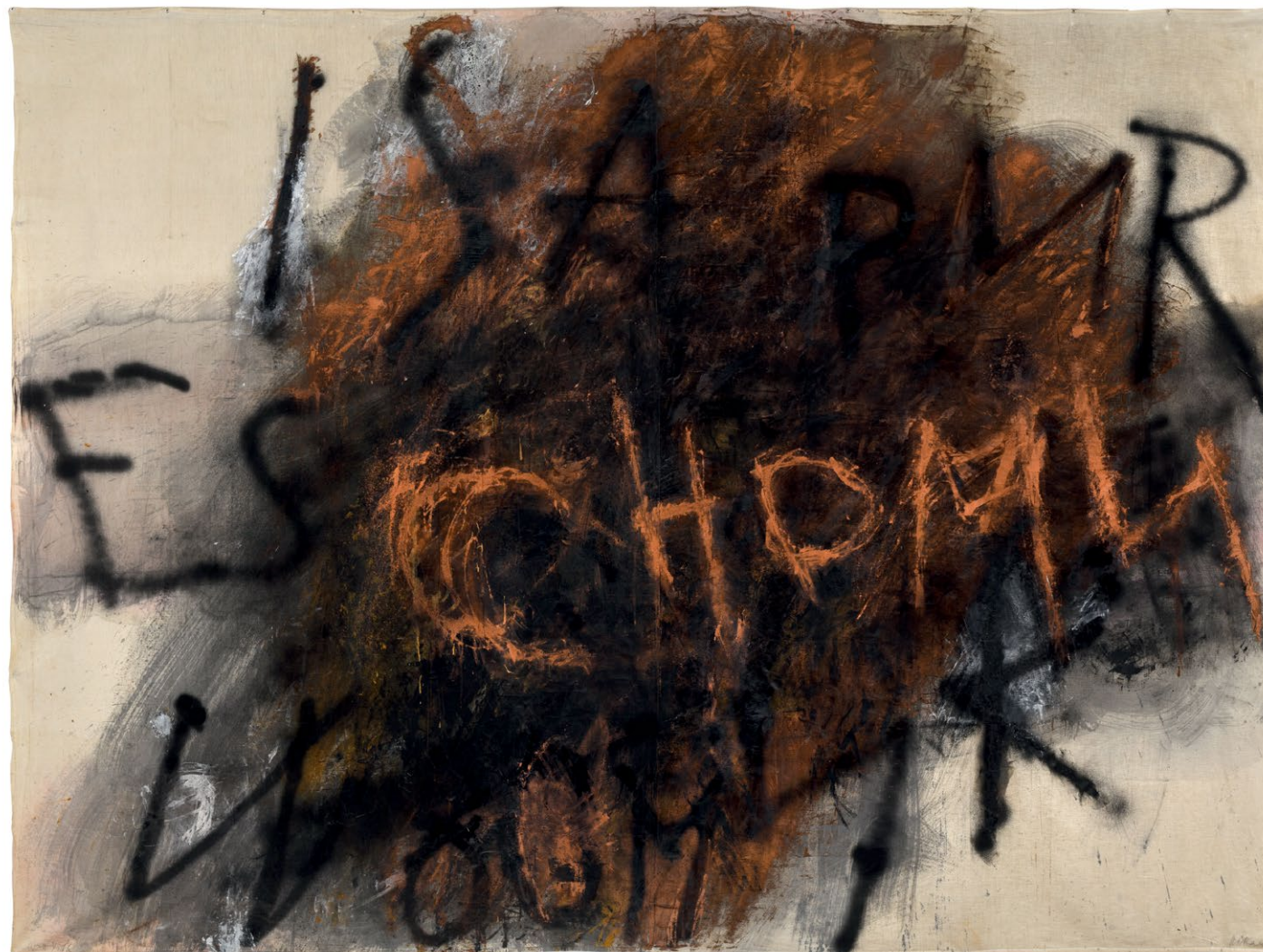
LAKNEROVO VYSOCE INTELEKTUÁLNÍ UMĚNÍ JE BAROMETREM CITU, VÁŠNĚ. NABÍZÍ REPERTOÁR, JEHOŽ PROSTŘEDNICTVÍM CESTUJEME V ČASE A PŘES GEOGRAFICKÉ HRANICE, HRANICE MÉDIÍ, LITERÁRNÍ A JAZYKOVÉ PAMĚTI.

Sarah Wilson

práce. Z raných 60. let bych vyzdvihl dílo Švadleny poslouchají Hitlerovu řeč (1960), které se zabývá potlačovanými historickými traumaty a morálními dilematy formou zobrazení dokumentární fotografie ve smyslu surrealistické vize. Historickou minulostí se zabývá i obraz Minulost pokoje (1961), jehož motivy jsou převzaty ze slovníku Larousse a evokují imaginární uměleckohistorickou minulost. Vyzdvihl bych také Rembrandtovy studie (1966), emblematické dílo 60. let, a Poslušně hlásím (1966), které zpochybňuje nadčasová morální dilemata diktatur. Na výstavě bude k vidění řada dalších klíčových děl z 60. let, jako například Kost (1968) vystavená na legendární první výstavě Iparterv (která byla milníkem maďarského umění) nebo Danae II (1968), což je další klíčové dílo Laknerovy série věnované Rembrandtovi.

V 70. letech Lakner rozvíjel konceptuální polohu malby – jeho konceptuálně orientovaný fotorealismus reprezentují takové obrazy jako Suba (1970) zachycující tradiční maďarský kožich jako součást kartotéky Maďarského etnografického muzea reflektující otázky Bély Bartokiho o vztahu mezi lidovým uměním, tradicemi a současností. Amon Dűül je klíčovým příkladem Laknerova fotorealistického období, zobrazuje německou krautrockovou kapelu, kombinuje rukopis a sensuální malbu fotografie.

A zmínku si zaslouží také výběr Laknerových knižních objektů. Patří mezi ně například Lukácasev kniha (1970), zachycující svázanou knihu jako dvojznačný fetiš. Velmi bohatý výběr bude k vidění také z Laknerových konceptuálních prací: jeho vtipný projekt Foot art (1971), v němž si představoval fotbalový zápas



← Isa Pur, 1981–1982, Muzeum výtvarného umění – Maďarská národní galerie, Budapešť

↓ Já, jeden z nich, 1970, Muzeum výtvarného umění – Maďarská národní galerie, Budapešť



v auratických prostorách Muzea výtvarných umění v Budapešti a plánoval navrhnout Harald Szeemanni společnou účast skupiny maďarských neoavantgardních umělců jako nominantů fotbalového týmu na Documentě v Kasselu v roce 1972. Tento projekt bohužel nebyl realizován. Laknerova zvuková instalace Protestní báseň (TUKTUK): Ranní jazyková praxe (1970–1971) je pak další ukázkou jeho osobní ironie, humoru a hravosti – dílo spojuje analyticko-lingvistické zájmy s politickým poselstvím. Na výstavě jsou k vidění ikonická díla z Laknerovy tvorby 80. let, mezi nimi Isa Pur (1981) a Celan (Schwarze Milch)

(1983–1987) a Lebka (Acid House Yorick) (1988), která reflektují téma existenciální úzkosti. Velmi dobře je zastoupena i jeho pozdější praxe, série Lettre imaginaire. Postkonceptuální přístup se pak výrazně odráží v černé celanovské sérii. Výstavu uzavírá výběr jeho experimentálních filmů. Ten s názvem Hamlet (1981), který do juxtapozice uvádí Laknerovu vlastní hlavu s lebkou, velmi pěkně rámuje výstavu, která začíná už zmiňovaným obrazem stejného názvu Lebka (Acid House Yorick), a zabývá se tak základními otázkami lidské existence. ●



Dávid Fehér je ředitelem Středoevropského výzkumného institutu pro dějiny umění (KEMKI) a kurátorem oddělení 20. století a současného umění v Muzeu výtvarného umění v Budapešti. Působí také na Ústavu dějin umění budapeštské Univerzity Eötvöse Loránda. Odborně se zaměřuje na maďarské a východoevropské dějiny umění po roce 1960, zejména na recepci fotorealismu, pop artu a konceptuálního umění, respektive na teorie současné malby.



EXPONÁT Z VÝSTAVY LÁSZLÓ LAKNER / INFINITUM MUZEUM MODERNÍHO UMĚNÍ 29 02 — 19 05 2024

↑ Minulost pokoje (Minulost pokoje v letu), 1961, Muzeum výtvarného umění – Maďarská národní galerie, Budapešť

OHRADA SEFO DIGITÁLNÍ BAROKO MARKA KVETANA

Jakub Frank



Marek Kvetan patří k výrazné generaci umělců*kyň nastupujících na výtvarnou scénu kolem roku 2000. Ještě během svých studií v ateliérech Juraje Bartusze a Daniela Fischera na VŠVU v Bratislavě se začal věnovat práci s novými médii, digitální postprodukci obrazu a videu. Zájem o nové technologie je pro jeho dílo podstatný dodnes – zvuk, světlo či digitální transformace se však často stávají součástí sochařských instalací nebo výstavních prostředí. Pro Ohradu SEFO vytvořil obraz složený z digitálně formovaných tvarů vycházejících z barokního tvarosloví v bezprostředním okolí. Projekt *Baroq* vznikl v rámci předprogramu Trienále SEFO 2024 MOMENTY, které Muzeum umění Olomouc připravuje na červen – prosinec 2024.

V devadesátých letech jste prošel ateliéry dvou výrazných osobností, profesorů Daniela Fischera a Juraje Bartusze. Čím byste jejich přístup charakterizoval a jaký vliv měli na vás a na vaši tvorbu?

Keď som nastupoval na školu, bola to inštitúcia už síce transformovaná, ale stále nie dostatočne programovo otvorená k novým konceptom. Práve ateliér Juraje Bartusza na katedre sochy nemal vyhradený program

výlučne na plastiku a bol otvorený pre experimenty a všetky intermedialne presahy. Tento prístup a platforma boli pre mňa formujúce a umožnili mi voľne pracovať cez rôzne médiá a postupy. Po odchode Juraje Bartusza som

pokračoval u Daniela Fischera na katedre maľby, kde som mal dosť individuálny prístup zo strany pedagóga a v tej dobe mi to umožnilo absolvovať niekoľko študijných rezidencií.

Dokázal byste srovnat, jaká byla situace na slovenské umělecké scéně na konci devadesátých let a po roce 2000 a jaká je dnes?

Deväťdesiate roky a začiatok tisícročia boli poznačené vládou HZDS a ich vplyvom na kultúrne inštitúcie. Ale zároveň ako štartujúci nový štát pôsobili na Slovensku zahraničné nadácie na podporu umenia, čo umožnilo financovanie a realizácie do značnej miery slobodnejšie ako je nastavený dnešný štátny fond na podporu umenia. V tej dobe mimo štátnych galérií existovalo len v Bratislave niekoľko nekomerčných súkromných výstavných priestorov, ktoré suplovali „oficiálny“ výstavný priestor. To sa časom zmenilo a v súčasnosti okrem štátnych inštitúcií, ktoré majú nastavenú transparentnú kultúrnu politiku, funguje aj skupina súkromných galérií, ktoré sa podieľajú na prezentácii slovenského umenia v zahraničí.

Juraj Bartusz, váš profesor z VŠVU je autorem celé řady realizací ve veřejném prostoru, jak je to s uměním ve veřejném prostoru na Slovensku dnes? Co vzniká a za jakých podmínek?

Verejný priestor bol dlhodobo zanedbávaný ako zo strany štátu, tak aj zo strany súkromných investorov. To sa zmenilo v priebehu posledných piatich rokov, keď vznikli alebo vznikajú nové realizácie. Tieto sa realizujú formou verejných súťaží, pri ktorých je momentálne dominantnejší súkromný sektor.

Na Trienále SEFO představíme vaši monumentální plastiku Fuscum Subnigrum, kvazibarokní morový sloup, ve kterém zkoumáte symboliku barokního forem. Dílo souvisí i s vaší realizací pro Ohradu. Můžete nám dílo představit a říct nám, odkud se vzalo vaše zaujetí barokem?

Táto socha vznikla už dávnejšie a dlho čakala vo forme kresby. Ide o nevztýčený pamätník udalosti. Práve forma morového stĺpu je pre mňa zaujímavá

z dôvodu, že ide o lokálnu problematiku bývalej Rakúskej-Uhorskej monarchie. Tieto monumenty vznikali najmä v období baroka, čo sa viaže k morovej epidémii v tom čase v Európe. A práve nedávna udalosť pandémie Covidu bola dôvodom na uvedenie diela. Ide o objekt morového stĺpu (kópia Immaculaty z Košíc), ktorý leží na zemi a čaká na budúcu udalosť jeho vztyčenia. Je predstavený iba v jeho základnej architektonickej forme, pozbavený soch svätcov a atribútov.

Pro Ohradu jste navrhl realizaci BAROQ, ve které jste opět použili digitálně modelované formy konvexních a konkávních tvarů. Můžete nám popsat, jak práce vznikala?

Problematikou vizuality baroka sa zaberám vo svojich prácach v poslednom období. Začalo to pri morových stĺpoch a momentálne sa zaberám nádobami vo vzťahu k schránke ľudského tela. Na baroku ma zaujímajú dve línie, a to jeho vznik v čase „prvej globálnej ekonomicko-koloniálnej vlny“ vtedy známom svete a druhá je jeho dynamika a „záhyb“ do súčasnosti, ktorú digitálne spracovávam. Práve dielo BAROQ pre Ohradu je inšpirované generovanou DNA barokovou formou, ktorá je digitálne upravovaná do organických zhľukov.

Vaše tvorba sahá od monumentálního sochařského objektu, k jednoduchým prostorovým instalacím až k novomediálním projektům. Využíváte nalezené objekty, nové technologie a třeba i proces postupné krystalizace. Čím je pro vás umělecké médium?

Aj keď sa charakterizujem viac ako konceptuálny tvorca, stále vo mne pretrvávajú klasické sochařské spracovanie objektu. Samotná materializácia diela je fascinujúca, najmä v jeho konfrontácii s konceptom, a je dôležitá pri jeho interpretácii. Nemám vo svojej tvorbe vyhradený slovník a vždy používam technológie a materiálové postupy podľa konkrétneho diela. Napríklad som sa dlho bránil 3D tlačí, ale v aktuálnej tvorbe som narazil na limity, ktoré sa inak nedajú prekonať.

Ve vašem díle se opakovaně objevuje ornament, často bující a přebujelý, a dekorativní

prvky, ať už folklórní či popkulturní. Jakou roli pro vás hrají?

Ornament je jedným základných prvkov, ktoré ľudia využívajú pri tvorbe a formovaní svojho prostredia. Preto sa aj v mojich dielach stal jeho súčasťou. Rád som pracoval v starších dielach s pop-kultúrnymi alebo mainstreamovými odkazmi a ornamentmi. Avšak niekedy zohrávali aj primárnu funkciu, ako napríklad v diele Echo, ktoré sa využíva ľudovú a národnú ornamentiku, čo je preň charakteristické.

Vaše ikonické dílo Echo zakoupila do svých sbírek Slovenská národní galerie, jak jsou na tom slovenské instituce s nakupováním děl současného umění?

Nákup diel Slovenskými inštitúciami je dlhodobou podfinancovaný a je v značnej miere dotovaný fondom na podporu umenia. Ale tento model je postačujúci len na nákup lokálneho, slovenského umenia, bez možnosti vytvárať medzinárodný kontext zbierky. Existuje ojedinelý model partnerstva medzi SNG a Tatra Bankou, ale ten pokrýva iba 2 až 3 diela ročne do ich zbierok.

Dokázal byste ve zkratce popsat, jestli a čím je podle vás ohrožena aktuální situace výtvarných umělců za současné politické situace, kdy dochází k redefinici současné slovenské kultury a ministerstvo razantně zasahuje do fungování kulturních institucí.

Zmenou vlády a nástupom pro národne orientovaných politikov, sa očakáva zmena orientácie a prezentácie umenia štátom. Udiali sa už niektoré zmeny na riadiacich postoch, ale treba si počkať, aké to bude mať následky. Osobne si myslím, že vplyv na vizuálne umenie to nebude mať zásadný, keďže tvorba výtvarných umelcov nie je závislá od štátnej dotácie a štruktúra galérií nie je výlučne pod vplyvom ministerstva kultúry. ●

Marek Kvetan
(*1976 Bratislava)



↳ Franz Anton Maulbertsch, Apoteóza sv. Jana Nepomuckého, kolem 1774, Želiv, kostel Narození Panny Marie, oltář sv. Jana Nepomuckého



VÝSTAVA FRANZ ANTON MAULBERTSCH – UMĚLEC MEZI DVĚMA EPOCHAMI

Výraznými barvami, odvážnými světelnými kontrasty i osobitým rukopisem budil zájem už u svých současníků a budí jej dodnes. Malíř Franz Anton Maulbertsch bývá právem označován za umělce mezi dvěma epochami, nebo také za dovršitele dvou epoch – na jedné straně oné pozdně barokní, projevující se stupňovanou expresivností, na druhé pak nastupujícím střízlivým klasicismem. U příležitosti 300. výročí umělceho narození je právě jeho dílu věnována od 31. května výstava v kroměřížském Arcibiskupském zámku.



↑ Franz Anton Maulbertsch, Přijetí biskupa Bruna ze Schauenburku králem Přemyslem Otakarem II., 1759, Arcibiskupský zámek v Kroměříži, Manský sál

Prostory kroměřížského zámku nebyly zvoleny náhodně. V roce 1759 zde Maulbertsch na objednávku olomouckého biskupa Leopolda Bedřicha z Egkhu (biskupem 1758–1760) uskutečnil výmalbu klenby Manského sálu, který se tak stane přirozenou součástí výstavy.

„Tato mnohofigurální freska znázorňující momenty z historie olomouckého biskupství a metropolitní kapituly náleží k Maulbertschovým nejobdivovanějším pracím. Je v ní obsaženo vše, čím malíř od počátků své strmé kariéry budil pozornost – odvážná barevnost, kontrastní světelné kombinace, expresivní štětcová technika i dynamická kompozice, která se nevyhýbá tvarové nadsázce,“ říká Helena Zápalková, kurátorka Muzea umění Olomouc.

Maulbertsch pocházel z Langenargenu u Bodamského jezera, ale již na konci třicátých let 18. století odešel do Vídně, kde studoval akademii a následně se zde trvale usadil. Počínaje padesátými lety lze sledovat jeho dráhu oddivovaného a hojně zaměstnávaného malíře, který během své více než čtyřicetileté kariéry vyzdobil monumentálními freskami, závěsnými i oltářními obrazy řadu chrámových, klášterních či palácových interiérů nejen ve Vídni a Rakousích, ale také na území dnešní České republiky, Maďarska, Slovenska, Německa a Rumunska.

„Z jeho prací na Moravě lze jmenovat např. výzdobu piaristického chrámu sv. Jana Křtitele v Mikulově, křížovnického kostela sv. Hypolita ve Znojmě-Hradišti, kartuziánského klášterního kostela v Brně-Králově



↑ Felix Ivo Leicher, Čtrnáct sv. Pomocníků, asi 1774, Muzeum umění Olomouc

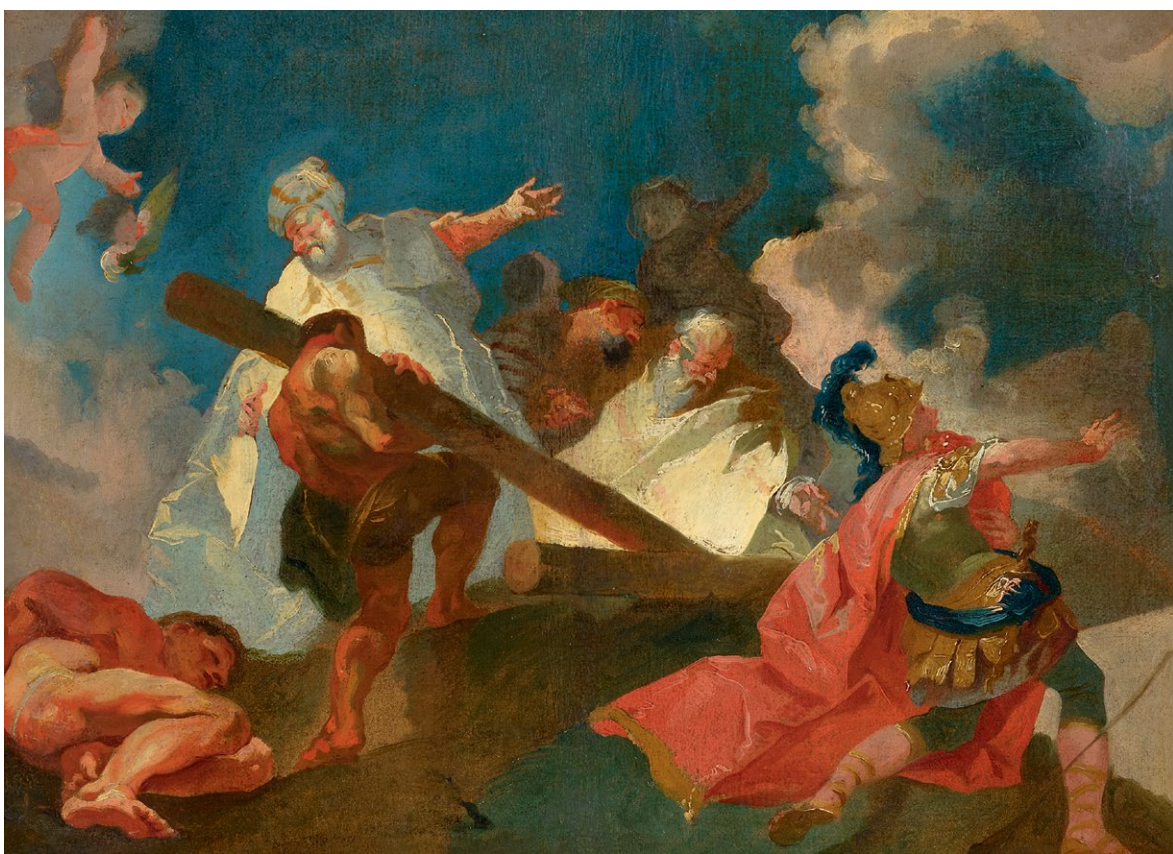
Polí nebo v chrámu Bičovaného Spasitele v Dyji,“ vyjmenovává Zápalková. S Čechami je pak spjata Maulbertschova vůbec poslední velká zakázka – výzdoba Filozofického sálu knihovny premonstrátského kláštera v Praze na Strahově. „Monumentální fresku na téma *Duchovní vývoj lidstva* zde sedmdesátiletý malíř vytvořil pouze s jedním pomocníkem během šesti měsíců roku 1794. Na popud opata Václava Mayera zde navázal na svou o dvě desítky let starší práci v knihovně premonstrátského kláštera v Louce u Znojma, který byl zrušen z nařízení císaře Josefa II.,“ dodává Marek Pučálík, jeden z autorů výstavy.

EFEKTIVNÍ DÍLNA

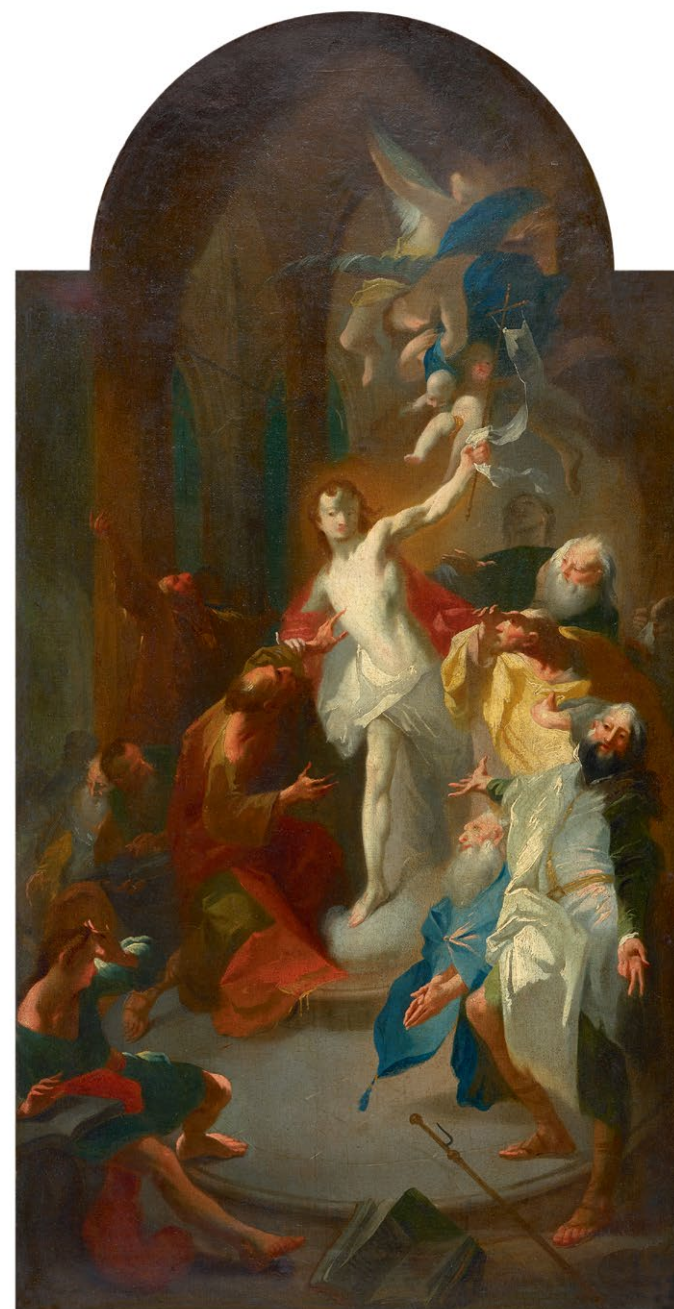
Značná pracovní vytiženost přiměla brzy Maulbertsche k zavedení efektivně pracujícího ateliéru, v němž se v průběhu čtyř desetiletí vystřídalo hned několik výrazných, jinak samostatně působících malířů.

„Mistr sám se obvykle soustředil na nástěnnou malbu, její kompoziční rozvrh a figurální složku. Vyhotovením oltářních obrazů nezřídka pověřoval své kolegy, ať již zastřešené chodem dílny, nebo speciálně přizvané pro konkrétní zakázku. Maulbertschova role se často omezovala jen na vypracování olejové skici předkládané ke schválení objednavateli a následně poskytované jako víceméně závazný podklad malíři, kterému Maulbertsch práci na oltářním obraze svěřil. Tito umělci pak vypracovávali zadané práce tzv. v Maulbertschově způsobu, byť se jinak ve svém samostatném díle prezentovali osobním, často vizuálně odlišným projevem,“ prozrazuje Petr Arijčuk, spoluautor výstavy.

Jedním z cílů výstavy je představit proto prostřednictvím děl spolupracovníků a kolegů i samotný



↑ Franz Anton Maulbertsch, Nalezení sv. Kříže – skica pro část fresky v kostele sv. Hypolita na Hradišti u Znojma, 1766, Moravská galerie v Brně



↑ Josef Winterhalder ml., Kristus se zjevuje apoštolu Tomášovi, po 1764, Brno, Opatství řádu sv. Augustina

Benediktinské opatství v Rajhradě nebo Premonstrátské kláštery v Želivě, Nové Říši a Gerasu, tak i s díly ze soukromých či veřejných sbírek.

„K vidění budou díla z Národní galerie v Praze, Moravské galerie v Brně, Slezského zemského muzea v Opavě, Muzea Kroměřížska, Jihomoravského muzea ve Znojmě, z mobiliáře ve správě NPÚ a samozřejmě i ze sbírky Muzea umění Olomouc. Řada děl bude veřejnosti představena vůbec poprvé, mnohá z nich také prošla před výstavou restaurováním,“ zdůrazňuje Zápalková.

Výstava by se měla stát také pozvánkou k návštěvě míst, kde se s Maulbertschovým uměním dodnes můžeme setkat. Právě proto ve spolupráci s vlastníky jednotlivých objektů – zejména farnostmi a kláštery – plánuje Muzeum umění propojit výstavu i s letošním



↑ Franz Anton Maulbertsch, Růžencová Panna Marie, kolem 1750, soukromá sbírka

provoz takové dílny. Vedle Maulbertschových vlastnoručních prací tak návštěvníci uvidí vybraná díla jeho vrstevníka a kolegy Felixe Ivo Leichera (1726–1812), který stál jinak mimo provoz dílny, nebo také o téměř generaci mladšího malíře Josefa Winterhaldera ml. (1743–1807), Maulbertschova žáka, následovníka a posléze i konkurenta. „Ohlasy Maulbertschova osobitého stylu připomene na výstavě také několik dalších děl, které jsou autorsky obtížněji zařaditelné a lze předpokládat, že mohou rovněž souviset s chodem jeho dílny,“ doplňuje Arijčuk.

POZVÁNKA K LETNÍM VÝLETŮM

Návštěvníci kroměřížského zámku se díky výstavě setkají s díly jak z církevního majetku, zastoupeny zde budou Římskokatolická farnost v Mikulově, Hrádku u Znojma, Táboře, Kanonie premonstrátů na Strahově, Opatství augustiniánů v Brně, Konvent sester alžbětinek v Brně, Řád Křížovníků s červenou hvězdou,

programem každoročně konané Noci kostelů. „Navíc ve spolupráci se Seminářem dějin umění Filozofické fakulty brněnské univerzity bude k výstavě vydán bohatě ilustrovaný katalog s texty významných badatelů v oblasti středoevropského barokního umění,“ slibuje Zápalková.

Výstava, nad níž převzali záštitu olomoucký arcibiskup a moravský metropolita Josef Nuzík, brněnský biskup Pavel Konzbul a velmistr a generál řádu Křížovníků s červenou hvězdou Josef Šedivý potrvá v kroměřížském zámku až do 29. září. ●

TIP NA VÝLET DO VÍDNĚ

Třísté výročí narození Franze Antona Maulbertsche využil k výstavě jeho děl také vídeňský Belveder, kde se koná od 12. dubna do 29. září výstava *IM BLICK: Franz Anton Maulbertsch. 300 Jahre exzentrischer Barock*. Belveder spravuje největší světovou kompletní sbírku Maulbertschových obrazů. Tato díla prošla rozsáhlými konzervačními úpravami, a tak je lze opět ocenit ve všech jejich detailech a jemných barvách.



↑ bez názvu, (1998)

NĚKTERÉ FOTOGRAFIE SNESOU VELKÉ ZVĚTŠENÍ. HLEDAL JSEM, KDE JE TO MOŽNÉ, KDY LZE FORMÁTEM POVÝŠIT DROBNOSTI AŽ DO JAKÉSI VELKOLEPOSTI.

VÝSTAVA TO ČI ONO V NEFOTOGRAFIÍCH MICHALA KALHOUSE

Třicet let fotografické tvorby Michala Kalhouse zaplnilo do 2. června Salon a Kabinet Muzea moderního umění. Výstava „To či ono“ představuje návštěvníkům Kalhousovy úvahy o pomíjivosti, partnerských vztazích a rodině, o pokoře i vděčnosti za možnost žít prostý všední život, a to vše ve formě tzv. nefotografie, které se autor věnuje.

„Pod pojmem nefotografie si můžeme představit banální, nefotogenické záběry, často tristní a záměrně neumělou formou evokující až projevy spojované s amatérskou fotografií,“ říká kurátorka výstavy Štěpánka Bielešová, která o Michalu Kalhousovi napsala také knihu v rámci edice Olomoučtí fotografové.

Právě tehdy se Kalhous rozhodl věnovat Muzeu umění své snímky z let 1995 až 2020. Z desítek těchto fotografií, z nichž řada má deníkový ráz, sestavila Štěpánka Bielešová celek, který přibližuje Kalhousovu tvorbu. „Olomouckému publiku představujeme Michala Kalhouse také v dobovém a uměleckém kontextu tvorby autorů, kteří jej inspirovali a podnítili k vlastní autorské práci. Návštěvníci se tak mohou těšit také na fotografie Jiřího Kovandy, Marie Kratochvílové, Markéty Othové, Josefa Sudka, Jana Svobody, Miroslava Tichého, Václava Stratila, Jiřího Tomana, Mileny Valuškové či autorské dvojice Lukáš Jasanský – Martin Polák. Speciálním hostem projektu je pak Martin Horák, který výstavu obohatil autorskou instalací,“ vyjmenovává Bielešová.

SPECIFICKÝ POHLED NA SVĚT

Kalhous se fotografování začal věnovat už v polovině osmdesátých let, ještě jako student na Přírodovědecké fakultě Univerzity Palackého. Nejdříve jako samouk, posléze jako úspěšný absolvent fotografického oboru Základní



↑ bez názvu, (1998)

umělecké školy Miloslava Stibora v Olomouci, kterým prošel pod vedením fotografky Mileny Valuškové. Již tehdy se začal profilovat jako autor se specifickým pohledem na svět. Postupně se totiž začal zaměřovat na osobní prostor, ve kterém nejčastěji pobýval. V té době se intenzivně podílel na rekonstrukci rodinného mlýna v Jarcové, kde od roku 1993 do roku 1997 působil jako provozní vedoucí a zároveň souběžně studoval na olomoucké Katedře dějin umění.

V této době začal pracovat na volném cyklu velkoformátových fotografií, výjimkou nejsou dvou-, tří- a výjimečně až čtyřmetrové snímky. „Některé fotografie snesou velké zvětšení. Hledal jsem, kde je to možné, kdy lze formátem povýšit drobnosti až do jakési velkoleposti. Člověk každopádně musel přemýšlet, zda je schopen se dotknout tím zaznamenáváním relativně všedních

maličností skrze výsledný snímek i něčeho jiného. Už celý proces zvětšování je pro mě podstatný, patří k výsledku. A díky mým tehdejším možnostem, právě s ohledem na velikost formátů fotografií, byl pro mne tento proces technicky řešitelný. Rodiče se tehdy rozhodli opravit navrácený dědečkův mlýn. Když se nemlelo, tak jsem se snažil ve sklepech mlýna velmi dlouhými expozicemi zvětšovat a vyvolávat několikametrové fotky. Bylo to tak dlouhé, že občas stálo za to jít si na chvíli zdřímnout, ale bylo to napínavé a vyžadovalo to dost velké množství energie. No a někdy to nevyšlo. Po celonoční práci vznikla třeba jen jedna fotka," popisuje Kalhous své tehdejší snažení.

Několik těchto fotografií mohou obdivovat také návštěvníci olomoucké výstavy. „Jedná se například o exteriérové záběry z přírody, oblázek či mrtvou kočku,“ prozrazuje Štěpánka Bielešová.

JEHO TVORBA SE STALA PŘÍKLADEM RADIKÁLNÍHO PŘÍSTUPU K PROBLEMATICE VZTAHU ZAZNAMENÁVANÉHO TÉMATU A ESTETICKÉ FORMY JEHO OBRAZU.

Štěpánka Bielešová



↑ bez názvu, (2020)



↑ bez názvu, (2011)

Kalhous se nechal inspirovat pomíjivými a pomínutelnými objekty, které izoloval od jejich okolí a představuje je v nečekaných či banálních spojeních a inscenovaných zátiších. Od poetických a velmi nenápadných zásahů, třeba v podobě pootočených, převrácených nebo „kus za kus“ vyměněných předmětů, až po šokující instalace z neestetických, často nalezených předmětů, mnohdy morbidně poznamenaných (mrtvé mouchy, uhynulá ptáčka, živočišné skelety). To vše se Kalhousovi stávalo východiskem pro vytvoření nových minimalistických kompozic, kde je výchozí předmět díky enormnímu zvětšení vyobrazen jako monumentální plastika.

„Volba a uchopení témat z něj už v té době učinily solitéra, jenž si udržuje odstup od velkých center. Stále pracoval jako venkovský fotograf, jako nadšenec tvořící z vnitřní potřeby. Není tedy překvapením, že i Kalhousova vůbec



↑ bez názvu, (2011)

první samostatná výstava v Olomouci v roce 1995 se odehrála bez jeho přičinění, tehdy totiž kurátor galerie Divadla hudby Martin Horák rychle hledal náhradu za nerealizovaný projekt,“ připomíná Bielešová.

PŘIZNANÁ NEDOKONALOST

Pro fotografie Michala Kalhousa je typické, to že nejsou na první pohled ničím zvláštní, až na svůj velký formát, dokonce ani neskrývají obrazové defekty analogové zvětšeniny. Kalhous je neretušuje, naopak je považuje za přirozenou součást obrazu. „Přesto všechno se jeho tvorba stala příkladem radikálního přístupu k problematice vztahu zaznamenaného tématu a estetické formy jeho obrazu,“ zdůrazňuje Bielešová.

„Byl jsem a jsem asi někdo, kdo byl nebo je s nedokonalou fotografií spojován. Měl jsem pocit, že do té doby panovala ve fotografii, tedy až na úplné výjimky, velmi rigidní pravidla. A když se tyto kánony nenaplnily, nemohlo se jednat o dobrou fotografii. Hned ze začátku, když jsem chystal svou první samostatnou výstavu, se mi stalo, že se mi fotografie ‚nepovedla‘, a tak jsem celý proces zopakoval ‚lépe‘ od nového záběru až po jeho výsledný záznam

na papír. Ten nový, 'špatný' snímek byl lepší než původní, který splňoval formální pravidla. To mi pomohlo chybu či náhodu integrovat do pole svých možností," přibližuje Kalhous své uvažování o fotografii.

Od roku 2000 se koncentruje na zpodobení těžko vyslovitelných a zachytilných témat, na jakési obrazové formulace vztahů nalézáných v okruhu nejbližší rodiny. Do jeho tvorby vstoupily reflexe nově nabytých zkušeností rodiče. Snímky se pohybují na pomezí dokumentárního žánru, organicky je propojují prvky sociologického dokumentu se soustředěným subjektivním pohledem.

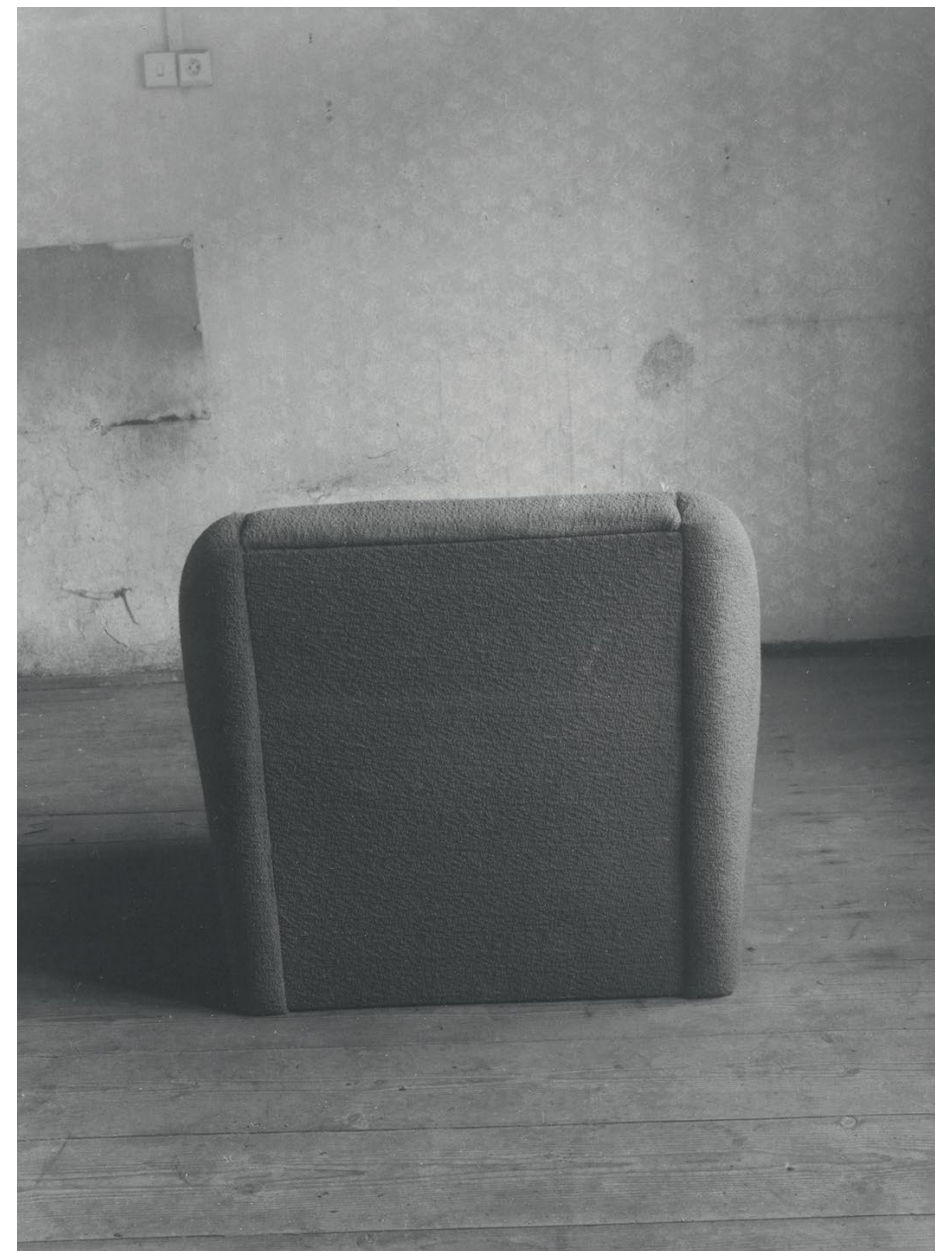
BYL JSEM A JSEM ASI NĚKDO, KDO BYL NEBO JE S NEDOKONALOU FOTOGRAFIÍ SPOJOVÁN.

„Snímky z okruhu rodiny jsou v samostatné části výstavy doplněné jednou fotografií Miroslava Tichého, který Michala Kalhousa v mnoha směrech inspiroval. Kalhousovy fotografie z té doby jsou jakési vizuální symboly velmi úzce spjaté s intimním domácím prostředím – šálek, drátek, ohryzek jablka. S jejich pomocí Kalhous zprostředkovává z jeho pohledu životní význam situací, které byly předobrazem finálního snímku. Fotografie jsou pro něj možností, jak zprostředkovat účast na bytí v každodenním rytmu a také možností revokace uplynulých a snadno zapomenutých nálad, prožitků a mizejících pocitů. Proto také stále pracuje s analogovou černobílou fotografií, jejíž zdouhavý výrobní proces mu pomáhá téma uchopit a formulovat," vysvětluje Štěpánka Bielešová.

KALHOUSOVA INSPIRACE

Výstava je pomyslně rozdělena do několika částí, ať už je to část věnovaná zátiší nebo portrétu a dalším tématům. A v každé části diváci najdou jednu či více prací od významných fotografických osobností, které Kalhousa motivovaly nebo katalyzovaly jeho tvůrčí metody. Mezi nimi jsou Josef Sudek, Jiří Toman, Milena Valušková, Jan Svoboda, ale například i již zmíněný Martin Horák, autor první Kalhousovy výstavy v Divadle hudby.

„Vzhledem k tomu, že Michalovu tvorbu znám od počátků a sleduji ji po celou dobu, tak jsem schopna v tom obrovském množství bezmála tisíce fotografií vysledovat určitá témata, která navíc velmi silně rezonují – a vždy to tak bylo – s jeho životními peripetemi," dodává kurátorka výstavy Štěpánka Bielešová. ●



↑ bez názvu, (1998)

Paralelně s olomouckou výstavou Michala Kalhousa se koná jeho experimentální výstavní projekt v Runářově na Konicku, který začíná v sobotu 27. 4. v 16:30 a potrvá až do konce roku. V opuštěném zemědělském objektu provede návštěvníky exteriérovými prezentacemi Kalhousových děl umělá inteligence. Iniciátorem projektu je Viktor Lošťák ze společnosti A VIRTŮ RESEARCH & TECHNOLOGIES, který je velkým příznivcem Kalhousovy tvorby.

→ MICHAL KALHOUS PUBLIKACE Z EDICE OLOMOUČTÍ FOTOGRAFOVÉ

Vydavatelství Univerzity Palackého
ve spolupráci s Muzem umění
Olomouc, 2022 / 128 stran
texty: Štěpánka Bielešová
a Josef Moucha



↓ bez názvu, (1998)



↑ bez názvu, (1998)



Michal Kalhous (1967) je fotograf a pedagog, který žije ve Sternberku a pracuje v Ostravě. Na Přírodovědecké fakultě Univerzity Palackého v Olomouci vystudoval učitelství matematika – fyzika. Doktorské studium v oboru vizuální komunikace ukončil na Fakultě umění a designu UJEP v Ústí nad Labem. Od roku 2006 vyučuje na Fakultě umění Ostravské univerzity, kde je v současnosti děkanem Na autorských i skupinových výstavách vystavuje od 1994. Zastoupen je ve státních i soukromých sbírkách v České republice i zahraničí.

PLÁN PRO SEFO: NÍZKOENERGETICKÁ ČI PASIVNÍ BUDOVA



↑ SEFO, výstavní sál



↑ Ministr kultury, ředitel Muzea umění a autor architektonického návrhu při podpisu smlouvy.

Plánovaná muzejní budova – Středoevropské fórum Olomouc (SEFO) – zdolala další milník ke svému uskutečnění. Muzeum umění Olomouc podepsalo 11. ledna 2024 smlouvu na projekční práce s firmou Šépka architekti. Muzeum tak bude mít během dvou let k dispozici projekt pro stavební povolení a prováděcí dokumentaci.



↑ SEFO, zahrada



↑ SEFO, interiér knihovny

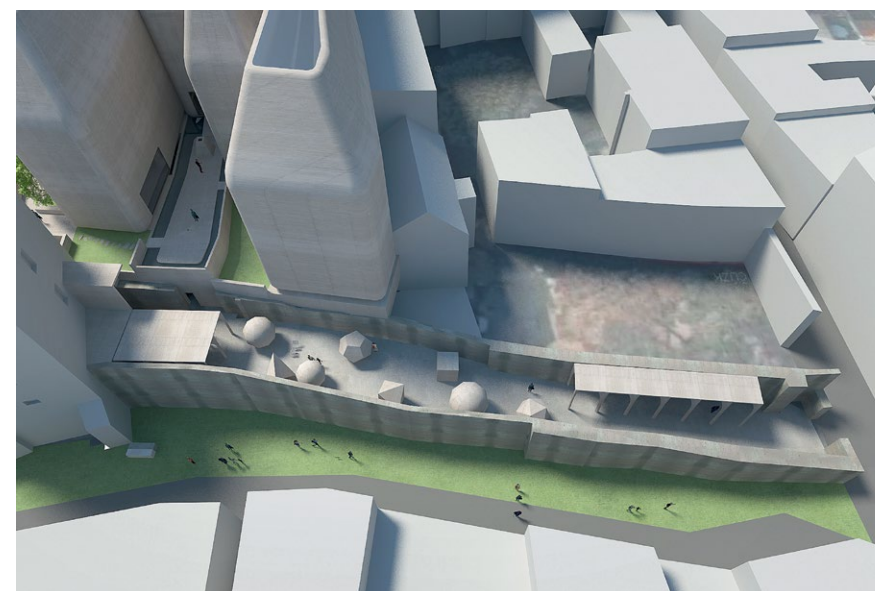
Novostavba SEFO, která bude stát v proluce v Denisově ulici a propojí se s dosavadní budovou Muzea moderního umění, bude sloužit nejen jako výstavní prostor, ale z nevyhovujících podmínek se sem přestěhují knihovna, studovna či archiv a vzniknou zde deponitáře pro umělecké sbírky. „Projekt SEFO však netvoří jen architektura nového objektu, ale také bohatá a pestrá obsahová náplň, která představí středoevropskou kulturu 20. a 21. století,“ upřesňuje ředitel Muzea umění Olomouc Ondřej Zatloukal. „Jedná se o jeden z nekomplexnějších projektů české kulturní scény za dlouhá desetiletí, který má přirozené mezinárodní odborné zázemí,“ doplňuje Barbora

Kundračíková, vedoucí oddělení Muzeum moderního umění – Středoevropské fórum Olomouc.

Ministr kultury Martin Baxa stavbu podporuje nejen proto, že poslední nová muzejní budova v českých zemích vznikla před téměř sto lety, ale především celý projekt propojuje Českou republiku se zahraničím. „Myslím si, že SEFO naplňuje jednu z důležitých věcí, aby česká kultura překročila geografické hranice naší země a prezentovala se v širším mezinárodním kontextu,“ říká ministr Baxa.

Projekční práce – tedy projekt pro stavební povolení a prováděcí dokumentace, která bude sloužit pro výběr dodavatele stavby – budou trvat

přibližně dva roky. „Uvažujeme, že stavbu vytiskneme 3D tiskem z vysokopevnostního betonu UHPC, což by nám umožnilo obejít se bez bednění. Tuto technologii jsme si ověřovali během uplynulých dvou let a ohledně pevnosti a dalších vlastností nám umožní vytvarovat objekt podle našich představ,“ říká autor architektonického návrhu Jan Šépka, jehož firma vyšla vítězně z otevřeného výběrového řízení na projekční práce. „Rád bych ještě dodal, že celý objekt by měl být nízkoenergetický, ale zkusíme jej navrhnout dokonce v pasivním standardu, čímž bychom do budoucna výrazně minimalizovali náklady na jeho provoz,“ dodává Šépka. ●



↓ SEFO, parkán

Zakládací listinu SEFO slavnostně podepsali ministři kultury zemí V4 v roce 2008. O rok později vzniklo stejnojmenné vědecko-výzkumné pracoviště v Muzeu umění Olomouc. V roce 2019 česká vláda zařadila SEFO do programu Péče o národní kulturní dědictví a vyčlenila na jeho stavbu téměř 600 milionů korun.

ECHO SEFO ARTEAST 2000+

JAK SE V ROCE 2000 DEFINOVALO UMĚNÍ STŘEDNÍ A VÝCHODNÍ EVROPY

Jakub Frank

V příštím roce uplyne dvacet pět let od prvního představení sbírky Arteast 2000+, kterou od devadesátých let kontinuálně buduje lublaňská Moderna Galerija (MG).



↑ Muzeum současného umění Metelkova, foto: Dejan Habicht



↑ První představení sbírky Arteast 2000+, 2000, foto: Matija Pavlovec, Moderna galerija, Ljubljana

Troufám si říct, že ve své době šlo o nejnámější a neambicióznější akviziční koncepci v prostoru bývalého východního bloku. Slovinská kurátorka Zdenka Badovinac, tehdejší ředitelka lublaňské galerie moderního umění, na přípravě koncepce sbírky spolupracovala se svými kolegy, především s Igorem Zabelem, a jako další garanty přizvala na mezinárodní scéně renomované kurátory a historiky umění – Haralda Szeemanna, Viktora Misiana a Piotra Piotrowského. Cílem, jak o něm dodnes mluví Zdenka Badovinac, bylo věnovat se dialogu mezi uměním východní a západní Evropy a vybudovat významnou sbírku východoevropského umění přímo v jedné z bývalých postsocialistických zemí.

„Ptáme-li se na charakter východoevropského umění – pokud vůbec něco takového existuje jako samostatná entita – musíme se s ním nejprve seznámit. Na naší straně socialistického bloku jsme po druhé světové válce po celá desetiletí projevovali zájem spíše o západní umění než

o umění východoevropské. Často jsme o sobě dokonce přemýšleli západně. Informace o událostech na jednotlivých východoevropských scénách se v některých východních zemích šířily volněji než v jiných, stejně jako se v různých zemích lišila komunikace se západem. V zemích s nejpřísnějšími režimy byly dokonce určité projekty realizovány pouze před uzavřenými kruhy přátel a dozvídali jsme se o nich teprve po pádu těchto režimů. Jak bychom tedy mohli reflektovat tu či onu definici umění tohoto regionu, aniž bychom o něm nashromáždili základní informace? To je přesně jedna z misí sbírky Arteast 2000+: umožnit vhléd do neznámého.“

Zdenka Badovinac v katalogu ke sbírce Arteast 2000+

Sbírka byla systematicky budována v průběhu devadesátých let, kdy Badovinac společně s kolegy a kolegyněmi z MG vyrážela do uměleckých ateliérů v zemích bývalého východního bloku a nakupovala díla většinou přímo od umělců



↑ Zdenka Badovinac, foto: Igor Andjelic



↑ Raša Todosijević, *Děkujeme Raše Todosijević – vděční občané Lublaně*, 2000, foto: Lado Mlekuž, Matija Pavlovec, Moderna galerija, Ljubljana



↑ György Jovánovics, foto: Lado Mlekuž, Matija Pavlovec, Moderna galerija, Ljubljana



↑ Alexander Kosolapov, *Lenin Coca Cola*, 1980, foto: Lado Mlekuž, Matija Pavlovec, Moderna galerija, Ljubljana

a umělkyně. Navázali tím na v osmdesátých letech budouvanou sbírku jugoslávského umění. Vedle nákupů získala MG část děl darem přímo od autorů a autorek. Příkladem je ikonická instalace Mariny Abramović *Rytmus 0* z roku 1974, kterou MG dostala darem v roce 1998 a uvedla ji poprvé na kolektivní výstavě *Body and the East*. Mezi další autory a autorky, jejichž dílo se stalo základem sbírky *Arteast 2000+* patří: Mirosław Bałka, Ilja Kabakov, Katarzyna Kozyra, Kwiekułik, Geta Brătescu, Stano Filko, György Jovánovics, Milan Knížák, Natalia LL, Jan Mičoch, Alex Mlynářčík, Roman Opačka, Dan a Lia Perjovschi, Jozef Robakowski, Nedko Solakov, Mladen Stilić, Miloš Šejn, Milica Tomić, Endre Tót, Jiří Valoch, Krzysztof Wodiczko a mnozí další.

Představení samotné sbírky *Arteast 2000+* předcházely výstavní projekty, na kterých Moderna Galerija postupně uváděla nově akvizovaná díla, ať už šlo o sólové výstavy zastoupených umělců a umělkyně nebo o tematické skupinové přehlídky. Výše zmiňovaná výstava *Body and the East – From the 1960s to Present*, uvedená v lublaňské galerii v roce 1998 stanovila společensko-politický a umělecko-historický rámec, v němž byla sbírka *Arteast 2000+* následně představena. Další projekt, který vznikl paralelně s budováním lublaňské sbírky a v kontextu války v Bosně, byla spolupráce se Sarajevským muzeem na projektu *Living with Genocide a Museum of Contemporary Art Sarajevo 2000*. Zdenka Badovinac společně s uměleckou skupinou IRWIN a dalšími spolupracovníky oslovovala umělce a umělkyně z východní Evropy, a především z Balkánu, aby darovali Sarajevskému muzeu současného umění svá umělecká díla a podíleli se tak na vytvoření další reprezentativní sbírky v prostoru rozpadající se Jugoslávie.

První výstava sbírky *Arteast 2000+* proběhla v létě 2000 v tehdy ještě nezrekonstruované budově bývalých rakousko-uherských kasáren v komplexu Metelkova. Načasování výstavy bylo spojeno s tehdejší přehlídkou *Manifesta*, která se v roce 2000 konala právě v Lublani a přilákala tak

do Slovinska pozornost mezinárodního uměleckého světa. Na rozbitých stěnách a v syrových podmínkách tehdy byla představena díla necelé stovky umělců a umělkyně ze zemí bývalého východního bloku, která doplnilo několik prací mezinárodně uznávaných autorů ze západu. Výstavu tehdy zahajovala Zdenka Badovinac s již zmiňovanými kurátory Igiem Zabelem, Piotrem Piotrowským, Viktorem Misianem a Haraldem Szeemannem. Samotná volba takto významných osobností do garanční rady měla za důsledek zvýšenou mezinárodní pozornost, které se sbírce a také tehdy se rozvíjejícímu konceptu horizontálních dějin umění dostalo.

Bývalá kasárenská budova na Metelkove, v níž se tehdejší uvedení sbírky odehrálo, byla od počátku devadesátých



↑ Lawrence Weiner, *Some Sand + Some Heat*, 2000, foto: Lado Mlekuž, Matija Pavlovec, Moderna galerija, Ljubljana

let součástí squatovaného komplexu s kluby, DIY kulturními a společenskými prostory, dílnami a ateliéry. V roce 1995 bylo rozhodnuto o její přestavbě na Muzeum současného umění, které mělo hostit vznikající sbírku a navázat na lublaňskou *museums quartier* s již existujícími budovami Etnografického a Národního muzea. Po roce 2000 prošla budova rozsáhlou rekonstrukcí a na původní architekturu z 19. století se napojila moderní struktura z pohledového betonu. Budova, která bezprostředně sousedí se stále aktivní a autentickou kulturní zónou Metelkova byla poprvé otevřena veřejnosti v roce 2011.

Arteast 2000+ je živá a stále se rozvíjející sbírka. Přestože by se dalo říct, že její hlavní cíle byly naplněny s otevřením

Muzea současného umění Metelkova (MSUM), kdy se MSUM stalo výrazným institucionálním hráčem na poli současného umění, její snaha rozvíjet a prověřovat diskurz současného východu a současných dějin bývalého východního bloku pokračuje a dokonce se posouvá dále. Kromě pravidelného představování sbírky v tematických blocích zaměřených na různá témata a interpretační potenciál sbírky (např. série výstav *Repetice 1–9*, 2012–2015), zaměřuje svou pozornost na nové a nově objevené periferie (např. ty na blízkém východě) a další opomíjené umělce a umělkyně, jejichž cesta do mezinárodního uměleckého kontextu je mnohdy ještě komplikovanější než byla ta z bývalého východního bloku. ●



↑ Zdenka Badovinac, Harald Szeemann, Piotr Piotrowski, foto: Matija Pavlovec, Moderna galerija, Ljubljana

PŘELOM ROKU SE V MUZEU UMĚNÍ NESL V DUCHU SEFO

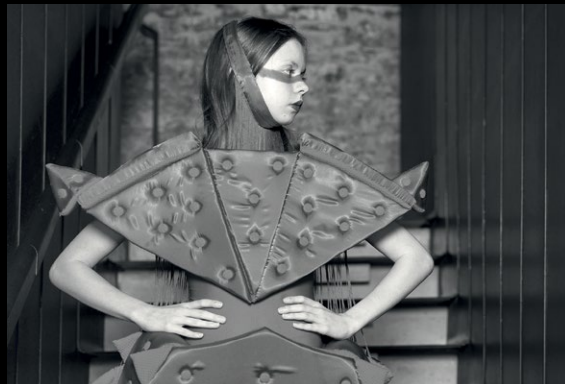
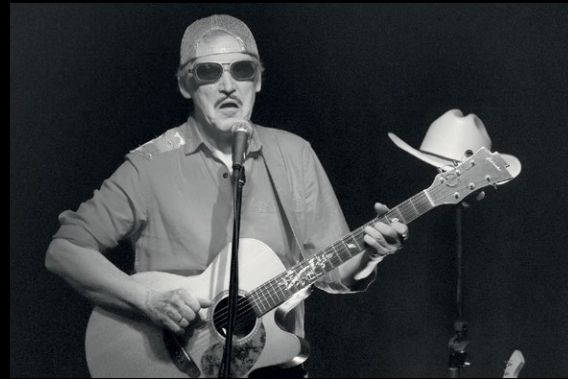
Výstava věnovaná Zdeňku Beranovi, vystoupení Františka Skály, začátek projektování SEFO i otevřený CENTRAL – konec roku 2023 a začátek roku 2024 byl v MUO opravdu nabitý, a především nesl příslib zajímavých zítřků. Podívejte se, jak tyto akce zachytili naši fotografové.



1



2



3



4



5



6



1 Rok 2024 zahájilo MUO významným krokem směrem k výstavbě nové budovy SEFO. Za přítomnosti ministra kultury Martina Baxy byla totiž 11. ledna podepsána smlouva na projekční práce s firmou Šépka architekti. Práce na projektu pro stavební povolení a prováděcí dokumentaci by měla trvat dva roky.

2 Výstavu Objem duše, prezentující bohatou sbírku soch a plastik Muzea umění Olomouc, pomyslně uzavřel lednový koncert Františka Skály a Třaskavé směsi ve vyprodaném Jazz Tibet Clubu.

3 Konec výstavy Přistavy neklidu a otevření multifunkčního prostoru CENTRAL propojil první ples Muzea umění – MUO GALA, jehož součástí byla také fashion show modelů Doroty Długosz vytvořených podle kreseb art brut umělkyně Ireny Bilkowske.

4 CENTRAL nabídne svým návštěvníkům zajímavý kulturní program, a to i na poli tance. Například 9. května zde společně s baletem Moravského divadla představíme minimalistický contemporary dance projekt Freedom in Motion pod vedením choreografů Štěpána Pechara a Roberty Ferrary. Štěpán Pechara se při návštěvě Olomouce podíval i do nového CENTRALu!

5 Na sklonku minulého roku pokřtilo Muzeum umění první knihu z nové edice SEFO. Je věnována českému malíři, kreslíři a grafikovi Jiřímu Lindovskému. Ten byl osobně na křtu přítomen a ochotně knihy podepisoval.

6 Vzkříšení legendárního díla Zdeňka Berana Rehabilitační oddělení Dr. Dr. si dala za úkol poslední výstava roku 2023 ELEVACE. Vernisáž tentokrát přilákala do muzea především mladší publikum, které uchvátilo nejen dílo, ale také nasvícení výstavy.

VÝSTAVNÍ PLÁN MUO 2024

29 02 – 19 05
2024

LÁSZLÓ LAKNER
INFINITUM

▲ MUZEUM MODERNÍHO
UMĚNÍ OLOMOUC
→ TROJLODÍ

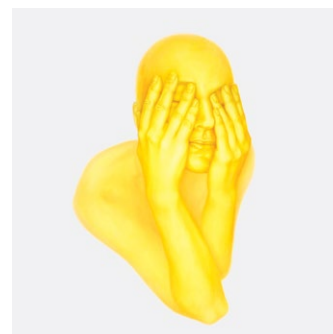


Dílo jedné z nejnvýraznějších postav maďarské i evropské neoavantgardy László Laknera (*1936) se vyznačuje tematickou a stylovou rozmanitostí i neustálým experimentováním. Většinu z děl prezentovaných v Muzeu moderního umění tvoří malby, ale doprovází je i další média či žánry: kresba, autorská kniha či videoartová produkce. V českých zemích je tendence podceňovat tvorbu

umělců ze střední a východní Evropy, případně ji zcela opomíjet. Lakner však patří ke skutečně globálním autorům. Jeho tvorba sahá od rané figurativní malby přelomu 50. a 60. let přes hyperrealismus a fotorealismus až ke konceptuálním projektům, paralely lze snadno vidět v díle Milana Knížáka či Jiřího Valocha. Olomoucká výstava je největší retrospektivou László Laknera mimo území Maďarska.

07 03 – 26 05
2024

DOROTA SADOVSKÁ
HRDINA NOSÍ BRNENIE
SVĚTEC JE NAHÝ
▲ ARCIDIECÉZNÍ
MUZEUM OLOMOUC
→ GALERIE



Dorota Sadovská je jednou z hlavních představitelk současně slovenské figurální malby, působí však také na poli fotografie, videoartu, prostorových instalací i performance. S velkou úctou a zároveň novátorsky uchopila zobrazování tradičních křesťanských postav – Krista, Panny Marie i svatých. V Arcidiecézním muzeu uplatňuje autorskou site-specific instalaci, která posouvá a pozměňuje tradi-

ční vnímání těchto komorních sálů. Návštěvníci uvidí výběr z autorčiny tvorby: několik velkoformátových pláten z cyklu Světi, rozměrná sonda s námětem Zmrtvýchvstání Ježíše Krista, intimně laděné malby kojící madony, které budou prezentovány v tichém, ale přesto výmluvném dialogu s barokním nepolským plátnem Kojící madona od Bernarda Cavallina (1616–1656) ze sbírky Muzea umění Olomouc.

14 03 – 02 06
2024

TO ČI ONO
MICHAL KALHOUS
▲ MUZEUM MODERNÍHO
UMĚNÍ → SALON,
KABINET

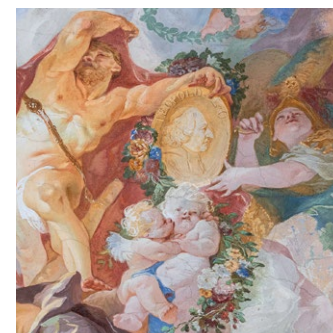


Výstavní projekt TO ČI ONO představuje průřez třicetiletou fotografickou činností Michala Kalhousa, a to v dobovém a uměleckém kontextu tvorby umělců, kteří jej inspirovali a podnítili k vlastní autorské práci (např. Josef Sudek, Jiří Toman, Milena Valušková, Jan Svoboda atd.). Projekt je syntézou nových i starších snímků z let 1995 až 2020, které autor daroval Muzeu umění

Olomouc v roce 2021 v souvislosti s přípravou své monografické publikace (Edice Olomoučtí fotografové, Olomouc 2022). Návštěvníky výstavy čekají velkoformátové fotografie, které mnohdy dosahují až třímetrové délky.

31 05 – 29 09
2024

MAULBERTSCH PINXIT
ZAKÁZKY
FRANZE ANTONA
MAULBERTSCHE
NA MORAVĚ
A V ČECHÁCH
▲ ARCIDIECÉZNÍ
MUZEUM KROMĚŘÍŽ



Franz Anton Maulbertsch (1724–1796), od jehož narození letos uplyne 300 let, náleží mezi nejnvýznamnější představitele středoevropské malby pozdního baroka. S jeho jménem dnes můžeme spojit řadu významných realizací nástěnných maleb i oltářních obrazů a mj. také výzdobu Manského sálu kroměřížského zámku. Maulbertschovy zakázky realizované napříč

habsburskou monarchií předpokládaly efektivně pracující ateliér, v němž se v průběhu čtyř desetiletí vystřídalo hned několik, jinak samostatně vystupujících malířů. Vybranými díly výstava proto přiblíží i princip fungování barokního malířského ateliéru. Ve spolupráci se Seminářem dějin umění Masarykovy univerzity v Brně bude k výstavě vydán bohatě ilustrovaný katalog.

27 06 2024
– 29 12 2024

MOMENTY
TRIENÁLE SEFO 2024
▲ MUZEUM UMĚNÍ
OLOMOUC



Umění, architekturu a jejich prostředí pozorujeme v reálném čase, avšak s akcentem na režimy historicity a interpretační rámce, které jim jsou nebo byly přisuzovány. Časová linie ve zpětném pohledu i ve výhlídkách do budoucnosti skýtá mnoho MOMENTŮ, kdy zvolené, analyzované a pojmenované pevné body ztrácejí svoji platnost a stabilitu, kdy procházejí proměnou vnímání, přijetí, nebo dokonce krizí.

Objekty, jimž věnujeme pozornost v Trienále SEFO 2024, reprezentuje sestava pojmů, které si vypůjčujeme od historika umění, teoretika a kurátora Octaviana Eşanu. Jeho triádu Monument—Document—Mockument v koncepci trienále adaptujeme a poměrujeme aktuálním pojmem momentálnosti. Trienále je formátem, který MUO připravuje v rámci programu SEFO, letos se bude konat 2. ročník.

27 06 2024
– 29 12 2024

OHŇOVÁ DRAMATA
TRIENÁLE SEFO 2024
▲ ARCIDIECÉZNÍ
MUZEUM OLOMOUC
→ GALERIE

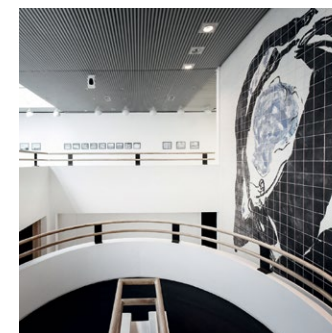


Výstava přibližuje ohňostroje v průběhu staletí jako umění svého druhu. Ohňostroj jako spektakulární představení velice úzce souvisel s rozvojem užití střelného prachu. V průběhu 16. a především 17. století se šířila Evropou řada odborných knih, popisujících přípravu a účinky zábavní pyrotechniky. Od 16. století máme také dokumentována ohňostrůjná představení, kombinující jednoduchou hudebně-dramatic-

kou složku, okázalou ohňovou a světelnou show a efemérní kulisy a monumenty s často velice nákladnou výpravou. K velkému rozšíření ohňostrůjných představení došlo v průběhu 17. století na téměř všech evropských panovnických dvorech. Nejinak tomu bylo ve střední Evropě, kde střelný prach, rakety, kanóny, muškety a oheň ve službách složité alegorické zábavy nalézáme nejen v prostředí císařského dvora.

27 06 2024
– 29 12 2024

GHETTO STŘEDNÍ
EVROPA
TRIENÁLE SEFO 2024
▲ MUZEUM MODERNÍHO
UMĚNÍ → STÁLÁ
EXPOZICE STOLETÍ
RELATIVITY



Muzeum umění v západoněmecké Bochumi se stalo v letech 1972 až 1996 nepravděpodobným centrem české, československé, potažmo středoevropské kultury. Zasloužil se o to tehdejší ředitel instituce Petr Spielmann (1932–2020), historik umění, osudem emigrant, povahou Evropan. Spielmannovo pojetí střední Evropy jako integrální součásti evropské kulturní tradice,

chápání uměleckého díla jako finálního „monumentu“ i snaha chápat muzejní instituci jako otevřenou platformu, jako veřejný prostor, je pro SEFO podstatným impulzem k promýšlení své vlastní pozice a společenské role. Kunstmuseum Bochum se proto stává klíčovým partnerem instituce, což se promítne mimo jiné do práce se stálými expozicemi obou muzeí.

MUO 2023

LONI ZAVÍTALO DO MUZEA UMĚNÍ TĚMĚŘ 58 TISÍC LIDÍ

Návštěvnost Muzea umění po covidovém propadu roste třetím rokem v řadě. Loni zavítalo do našich výstav a na naše akce celkem 57 995 návštěvníků, celkový počet prodaných vstupů – 118 610 – se pak přiblížil předcovidovým letům.



Arcidiecézní muzeum Olomouc otevřelo loni po rekonstrukci až koncem dubna, přesto do něj přišlo během následujících osmi měsíců **22 828** lidí. Dalších **18 308** lidí zavítalo do Muzea moderního umění a **7050** do Obrazárny a Galerie na zámku v Kroměříži, kde se o výstavní program stará odloučené pracoviště MUO – Arcidiecézní muzeum Kroměříž. „Tradičně pak nejvíce táhnou naše stálé expozice. Konkrétně do expozice *Století relativity* věnované umění 20. a 21. století bylo prodáno **13 569** vstupů. Arcidiecézní muzeum nabízí za jedno vstupné dvě stálé expozice – *Ke slávě a chvále* a *Zde se nacházíte*. Celkem je navštívilo **19 751** lidí. Nejúspěšnější krátkodobou výstavou pak byly *Mandaly ve větru*, které vidělo **13 348** návštěvníků,“ dodává Kasal.

Na doprovodné akce muzea, jako jsou lektorské programy, projekce filmů, divadelní představení, koncerty, přednášky a další akce, přišlo dalších **9 809** lidí, což je o dva tisíce více než v roce 2022. Velmi oblíbený je pak workshop pro děti *Otevřený ateliér*, kam loni zavítalo **914** návštěvníků.

Největší nával zažilo Muzeum umění tradičně na Muzejní noc v pátek 19. května – přišlo **3 512** lidí!

„V letošním roce očekáváme další zvýšení počtu návštěvníků doprovodných akcí, protože jsme v únoru otevřeli nově zrekonstruovaný multifunkční sál CENTRAL. Zájem o tento prostor je velký, na komentované prohlídky i první muzejní ples byly lístky rozebrané v řádech dní,“ podotýká Kasal.

ROSTOUCÍ SOCIÁLNÍ SÍTĚ

Úspěšné je Muzeum umění Olomouc v online prostoru. Sociální sítě muzea zaznamenaly nárůst sledovanosti o pět až deset procent oproti předchozímu roku. Na facebooku jsme k 31. 12. 2023 měli **12 867** followerů a dosah našeho facebooku byl **444 909** lidí, na Twitteru bylo **2 417** uživatelů a celková zobrazení příspěvků se vyšplhala na číslo **204 400**. Muzejní Instagram má pak **3 206** followerů a dosah téměř **23 000**.



57 995

návštěvníků MUO v roce 2023

118 610

prodaných vstupenek

13 348

návštěvníků nejúspěšnější
zpoplatněné výstavy: *Mandaly ve větru*

9

počet výstav v roce 2023



778 792

lidí oslovených sociálními
sítěmi MUO

12 867

followerů na facebooku



444 909

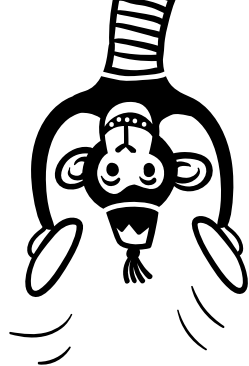
lidí v dosahu facebooku MUO

3512

nejvyšší počet návštěvníků
v jednom dni (19. 5. 2023)



MILÉ DĚTI, PŘÁTELE SEZÓN LOUTEK MUZEA UMĚNÍ, PAPRLAPÁ, STĚHUJEME SE!



Loutky, marionety, maňasci, bouchlata, hejblata, potáhla čili všechna ta havěť onítěná si balí saky, paky a tetelí se radostí. Neboť v novém roce naloží svou divadelní kárku a vyrazí ulicemi Olomouce do divadla CENTRAL, které je očekává v budově Muzea moderního umění v Denisově ulici.

KDE NYNÍ HRAJEME:
CENTRAL → Muzeum moderního umění v Denisově ulici 47.

KDE MŮŽETE ZAKOUPIT VSTUPENKY:
Vstupenky lze zakoupit v obou pokladnách Muzea umění Olomouc, které jsou otevřeny od úterý do neděle od 10 do 18 hodin.
• pokladna Muzea moderního umění → Denisova ulice 47
• pokladna Arcidiecézního muzea → Václavské náměstí 4
Popřípadě můžete využít vstupenkový systém na našem webu → www.muoz.cz.



DUBEN 2024 NILAS A TISÍCIHLAVÉ STÁDO LOUTKY BEZ HRANIC (PRAHA)

Příběh o velké lásce, temném kouzlu a nebezpečné cestě za vysvobozením. Daleko na severu, v drsné zemi Kvenů, žijí pastevci sobů. Putují krajinou, ženou svá stáda z jedné pastviny na druhou. Jedním z pastevců je i mladý Nilas. Je to veselý a odvážný mladík. Poslední dobou má ale neklidné spaní. Zdává se mu, že krásný dívčí hlas volá jeho jméno a zmrzlá země duní zvukem tisíců sobích kopýtek!

HRAJÍ: autorky projektu Dora Bouzková, Tereza Černožorská
www.loutkybezhranic.cz

CENTRAL, Denisova 47
neděle 14. 04. 2024 / 16:00 → pro rodiče s dětmi

pondělí – středa 15 – 17. 04. 2024
vždy v 8:30 a 10:00 → pro MŠ a nižší ročníky ZŠ

V případě volných míst rádi vyhovíme i rodičům s dětmi, kteří nestihli nedělní představení.

KODL
GALERIE

KODL – TRADICE OD ROKU 1885

AUKCE | NÁKUP A PRODEJ | VÝSTAVY | ZNALECKÉ POSUDKY
EXPERTIZY | RESTAUROVÁNÍ | ODBORNÉ RÁMOVÁNÍ



FRANTIŠEK KUPKA: DIVERTIMENTO II • olej na plátně, 1935 (1938), 59 x 92 cm
vyvolávací cena: 30 000 000 Kč, dosažená cena: 90 240 000 Kč

Národní 7, Praha 1 | otevřeno po–pá: 10–18 hod. | galerie@galeriekodl.cz
tel.: +420 251 512 728, +420 602 117 440

www.galeriekodl.cz

MUZEJNÍ NOC NAUČÍTE SE NAMALOVAT FOTKU



Jeden z největších muzejních svátků roku – Muzejní noc – letos připadá na pátek 17. května a Muzeum umění Olomouc bude opět jeho pevnou součástí.



Kromě volného vstupu do Muzea moderního umění a Arcidiecézního muzea od 16:00 do 22:00 na návštěvníky budou čekat individuální prohlídky, samoobslužné pracovní listy, výtvarný workshop i komentovaná prohlídka.

„Po předchozích dvou návštěvnických úspěšných ročnících Muzejní noci v rytmu folkóru a v běhu králičích tlapek se budeme také letos snažit dostat vysokému očekávání našich návštěvníků,“ slibuje lektorka edukačního oddělení MUO Denisa Tessenyi. „Například v Muzeu moderního umění bude jedna z posledních volných prohlídek stálé expozice Století relativity ve stávající podobě. V prvním patře je pak možné zhlédnout výstavu Infitum maďarského

výtvarníka László Laknera a výstavu To či ono představující dílo fotografa Michala Kalhouse. Inspirace oběma zmíněnými výstavami se promítne i do výtvarného workshopu: Namaluj fotku, vyfoť obraz, který si připravilo edukační oddělení,“ doplňuje Denisa Tessenyi s tím, že výtvarné aktivity letos cílí nejen na nejmenší návštěvníky, ale nadchnou i dospělé. Program pak ve 21:00 zakončí komentovaná prohlídka výstavy Infitum s její kurátorkou Barborou Kundračikovou.

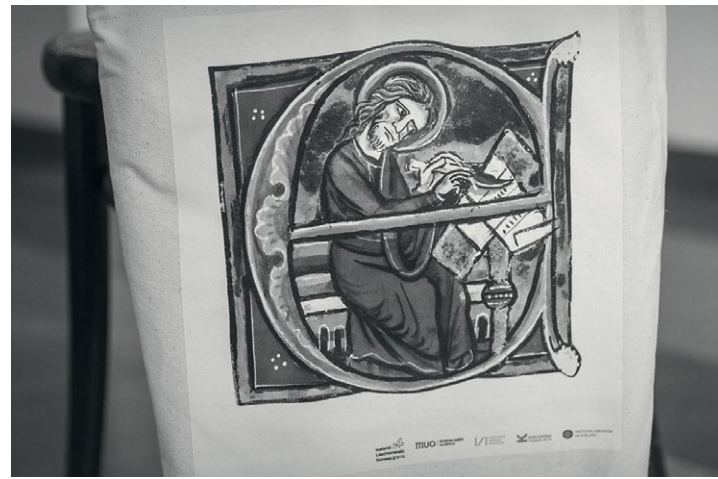
INSPIRACE MOZARTEM

Pozadu nezůstane ani Arcidiecézní muzeum, které v několika předešlých ročnících Muzejních nocí vybízelo

spíše k méně organizované formě programu. Organizátoři vsadili na atmosféru samotného místa, kde se návštěvník při procházení historickými sály setkal nejenom s mimořádnými díly starého umění, ale také s vizuálně efektním muzejním mobiliářem a prvky současné architektury.

„Pokud návštěvník chtěl, mohl využít připravené samoobslužné pracovní listy, interaktivní instalace nebo nová media. Nejinak tomu bude i letos. Pod trochu tajemným názvem KVOD: kůň, voda, oheň a DJ čekají letos zájemce překvapivé zvukové instalace a netradiční hudební produkce inspirovaná skladbami Wolfganga Amadea Mozarta,“ dodává vedoucí edukačního oddělení MUO Marek Šobáň. ●





↓ MERCH PROJEKTU NAHRÁNO-OTEVŘENO SE INSPIROVAL VE STŘEDOVĚKÉ KRONICE

Mezinárodní projekt s názvem „Nahráno – Otevřeno. Digitalizace, zpřístupnění a edukativní využití uměleckých sbírek v paměťových institucích“ se blíží do svého finále. Kromě velkého množství workshopů, koncertů, besed či přednášek, vztahujícím se k digitalizaci sbírek má však pro veřejnost ještě jeden zajímavý dárek, a to speciální ucelený soubor propagačních předmětů Muzea umění Olomouc.

„Jednotlivé produkty byly tematicky propojeny a inspirovány knižní kulturou, konkrétně byla inspiračním zdrojem Francouzská bible z 2. čtvrtiny 13. století pocházející ze severní Francie. Důležitou součástí byla rovněž originální desetistránková kaligrafická písanica v elektronické podobě,“ prozrazuje lektorka Renata Chalupová s tím, že tvorba upomínkových předmětů

byla kompletně v režii edukačního oddělení MUO, konkrétně lektorek Renaty Chalupové a Denisy Teseny. Ty zajišťovaly dodávání obrazových i textových podkladů, podporu, koordinaci a vzájemnou komunikaci. Autorkou grafických návrhů je pak Leona Hlavínková.

Merch byl jedním z důležitých výstupů projektu a obdrželi jej všichni účastníci závěrečné konference, která se uskutečnila 11. října loňského roku v besedním sále Muzea umění Olomouc. ●



↓ VÍTĚZOVÉ OPEN CALL NA GRAFICKOU PODOBU PROPAGAČNÍCH PŘEDMĚTŮ MUO

Otevřenou výzvu na vytvoření grafických návrhů nových propagačních předmětů Muzea umění Olomouc vyhodnotila na začátku roku 2024 odborná porota. Při bodovém hodnocení návrhů zohlednila následující kritéria: nápaditost, kvalita zpracování, umělecká a estetická úroveň návrhu, aplikovatelnost návrhu a přenositelnost motivu na další předměty.

Z celkem devíti zájemců obsadili první tři místa:
1. místo: Aneta Železníková
2. místo: Veronika Peldová
3. místo: Filip Skácel

Vítězka soutěže Aneta Železníková nyní připravuje podklady pro výrobu navržených produktů.

K vypsání otevřené výzvy se muzeum zavázalo v rámci projektu „Nahráno-Otevřeno. Digitalizace, zpřístupnění a edukativní využití uměleckých sbírek v paměťových institucích“ financovaného z Fondů EHP a Norska 2014–2021. ●



↓ (NE)TVOŘÍME S DAVIDEM

Rok 2024 má pro návštěvníky MUO plno novinek a jednou z nich je i zbrusu novou sérii pěti výtvarných workshopů Davida Hrbka – *(Ne)tvoříme s Davidem*. Ten je určen všem lidem, kteří neumí kreslit, malovat a vlastně z výtvarného hlediska neumí vůbec nic, ale chtěli by.

„Pokud se cítíte být úplně leví, pak je série workshopů vytvořená právě pro vás. Já sám bojuji s jemnou motorikou celý život, budete tedy v těch nejlepších nemotorných rukou,“ směje se David Hrbek.

Každý měsíc si pod jeho vedením vyzkoušíte jinou techniku, po které budete žasnout, čeho jste schopni. Stačí vystoupit z komfortní zóny a vystoupat na Olymp.

„Workshop vede největší nemehlo, nemůžete být horší než já,“ dodává Hrbek. ●



DÍLNA

ANDĚLÉ Z TRÍSEK VZKRÍŠENÍ



DÍLO:
JIŘÍ ANTONÍN HEINZ
Dvojice andělů (30. léta 18. století, Olomouc)
lipové dřevo, leštěná běl, zlacení

Každé umělecké dílo má svůj jedinečný příběh. Může to být legenda o jeho vzniku, nebo staré obrazové či písemné záznamy, které nám osvětlují, proč a jak vzniklo. Některá díla mohou být v průběhu let vystavena různým nepříznivým vlivům, při kterých může dojít až k jejich poškození nebo ztrátě. Obzvlášť u starých děl je důležitá spolupráce restaurátorů a kurátorů, kteří společnými silami a usilovným bádáním dokáží dílu opět vrátit jeho původní podobu. My se dnes zaměříme na práci restaurátora, kterého bychom mohli přirovnat k záchranáři umění. Díky uměleckému nadání a odborným znalostem totiž dokáže často nemožné. Někdy i z malých třísek dokáže poskládat opět sochu, jako tomu bylo v případě Dvou andělů od Jiřího Antonína Heinze, které jste mohli spatřit na výstavě Objem duše. Díky našemu pracovnímu listu si můžete vyzkoušet, co práce restaurátora obnáší. Není to skvělé?

SLOVNÍČEK

restaurátor – zachraňuje nebo odborně opravuje umělecká díla i starožitnosti.

kurátor – je odborník, který rozumí umění. V muzeu se stará o svěřenou sbírku. Bádá a shromažďuje informace o jednotlivých dílech a postupně skládá jejich příběh. Může také připravovat výstavy, psát publikace, nebo navrhovat nákupy děl.

silueta – přesně kopíruje tvary předmětů a věcí bez detailů, zatím co plocha je vyplněná jednou barvou. Jako příklad si můžeme uvést stín.

POMŮCKY

Nůžky, vytištěné pracovní listy, široká průhledná lepicí páska, průhledná folie A4, větší nádoba s vodou.

POSTUP PRÁCE

1. Abyste si mohli vyzkoušet práci restaurátora, potřebujete vytištěné pracovní listy na měkkém kancelářském papíru.
2. Předlohu se siluetou vložte do připravené folie.
3. Připravte si papír s vytištěnou skládačkou. Každý natištěný díl pečlivě přelepte širokou lepicí páskou, aby ani kousek nezůstal volný. Pruhy pásky se mohou překrývat.
4. Nyní z pracovního listu vystříhnete jednotlivé díly. Kolem každého dílu můžete nechat malý okraj. Vodící linky vám v tom pomohou.
5. Všechny vystřížené díly nyní ponořte do nádoby s vodou a nechejte je dvě minuty odpočinout.
6. Teď si vyberte jeden díl a otočte jej papírovou stranou vzhůru. Pomocí ukazováku a krouživých pohybů ze strany na stranu se papír ve vodě začne oddělovat od lepicí pásky. Wau! Pokračujte, dokud se neodmočí všechen papír z pásky. Gratuluji! Právě jste si vyrobili vlastní samolepku.
7. Totéž opakujte i s dalšími díly.
8. Všechny očištěné díly nyní rozložte na stůl a zkusíte z nich poskládat sochu anděla. Vytištěnou siluetu použijte jako nápovědu. Mladší děti si mohou díly skládat rovnou na fólii s nápovědou.
9. Výborně! Zachránili jste své první umělecké dílo.

Výsledek své práce můžete vyfotit a zaslat na:
tessenyi@muo.cz



ARCIDIECZNI
MUZEUM
OLOMOUC



MUO DOROTA SADOVSKÁ
07 03 – 26 05 2024
HRDINA NOSÍ BRNENIE,
SVÄTEC JE NAHÝ

ARCIDIECZNI MUZEUM OLOMOUC
→ VÁCLAVSKÉ NÁM. 4, OLOMOUC
WWW.MUO.CZ

