

Vedle (v mezititulku) citovaného písňového textu z filmu *Kristián* (1939), který naznačuje, že kulisy i lidé se mění, ale „zápletka zůstává stejná“, pracuje Arvéd i s myšlenkou, že vše je jen divadlo a všichni hrajeme (lépe nebo hůře) svoje role. Což se explicitně naplnilo během inscenovaných politických procesů v 50. letech.

Nepřehlédnutelný je také faustovský motiv. Ve 30. letech se Smíchovský věnoval černé magii (snad z touhy po poznání, snad po výjimečnosti), není tedy divu, že neměl problém s nacismem, který byl na okultismu do velké míry založený. V novém (komunistickém) režimu už spíš hrál o vlastní život, než že by uvěřil marxistické ideologii.

Celým snímkem se prolíná scéna seance za účelem vyvolání ďábla. Jedním ze jmenovaných účastníků je i spisovatel a filmový scenárista FELIX CÁMARA (1897–1945). Podle režiséra MAŠKA dohlížel na věrohodnost rituálu odborný poradce, štáb však vyjádřil obavu, aby se démona skutečně nepodařilo vyvolat. Tato historka z natáčení může vypadat úsměvně, za mě ovšem palec nahoru za prozíravost, protože s podobnými silami skutečně není radno si zahrávat.

Film začíná detailním záběrem Arvédova oka. Teprve později zjistíme, že se v tom okamžiku skrývá ve skříni. Ze skříně se během děje hodně vylézá a také se do ní vstupuje. Zajímalo by mě, zda jde o symboliku ve smyslu „kostlivce ve skříni“, nebo je to nějaká sofistikovaná (průběžná) aluze na křesťanské podobenství C. S. LEWISE *Letopisy Narnie: Lev, čarodějnice a skříň*. Anebo něco úplně jiného a tvůrci se ďábelsky smějí, jak si s tím divák marně láme hlavu.

Jaroslav Stuchlý

VOJTĚCH MAŠEK (1977)
Filmografie

1999 Šest statečných (povídkový)

1997 Tomík (krátkometrážní)

FILMART

MUO

ARVÉD

19 03 2024

ÚT 19 03 2024 19:00

▲ ARCIDIECÉZNÍ MUZEUM OLOMOUC

FILMART MUO → Z CYKLU FILM A SPIRITUALITA

ARVÉD

Česko, Slovensko 2022, 120 min.

REŽIE: Vojtěch Mašek **SCÉNÁŘ:** Jan Poláček, Vojtěch Mašek **KAMERA:** Dušan Husár **HUDBA:** Aid Kid, Jonatán Pastirčák **HRAJÍ:** Michal Kern, Emanuel Fellmer, Saša Rašilov nejml., Vojtěch Vodochodský, Martin Pechlát, Vojtěch Vondráček, Tomáš Kobr, Marián Labuda ml., Jaroslav Plesl, Petr Čtvrtníček, Václav Rašilov, Róbert Jakab ad.

VOJTĚCH MAŠEK, absolvent scenáristiky na pražské FAMU, debutoval jako scenárista a režisér krátkometrážní absurdní anekdotou Tomík (Ize zhlédnout na Youtube), jež se posléze stala součástí povídkového filmu Šest statečných. Spolu s VÁCLAVEM KADRŇKOU a JIŘÍM SOUKUPEM byl nominován na Cenu české filmové kritiky a na Českého lva za scénář k historickému dramatu Křižáček (2017). Jde o adaptaci rozsáhlé básně JAROSLAVA VRCHLICKÉHO, kterou jsem ani při nejlepší vůli dosud nedokázal dočíst. Obě ceny pak získal MAŠEK spolu s MARKEM ŠINDELKOU za snímek Okupace (2021), což je komediální drama odehrávající se za normalizace v sevřených prostorách kulturního domu, kde právě probíhá večírek po divadelním představení. Ten naruší příchod sovětského důstojníka a jeho přítomnost postupně odhaluje nejen charaktery všech zúčastněných, ale také dává vyniknout tomu, čemu říkáme česká národní povaha. Režisér MICHAL NOHEJL zvolil pro tuto bizarní historku neotřelý (zakouřeně neonový) vizuál, který z ní i po formální stránce činí pozoruhodný kinematografický počín.

MAŠEK je však znám nejen filmovému divákovi, ale také čtenáři komiksů. Jako výtvarník je podepsaný například pod trilogii *Monstrkabaret Freda Brunolda* (2004–2008, scénář DŽIAN BABAN), pod pátým dílem cyklu *Češi: Jak Gottwald zavraždil Slánského* (2014, scénář PAVEL KOSATÍK) nebo jako spoluscenárista (s ONDŘEJEM KAVALÍREM) pod trilogií *Návrat Krále Šumavy* (2018–2020,

výtvarník KAREL OSOHA). Tu jsem přečetl a mohu jen doporučit.

K uměleckému zpracování života JIŘÍHO ARVÉDA SMÍCHOVSKÉHO (1898–1951) přivedl MAŠKA zájem o horor a fantastiku příběhy s nádechem absurdity, až grotesknosti. Na scénáři spolupracoval s JANEM POLÁČKEM, autorem románu *Malostranský ďábel: Život a smrt mága dr. Smíchovského* (2016).

» Agent, kolaborant, okultista

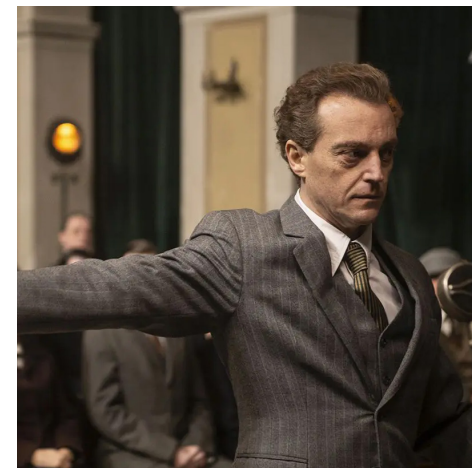
Čí životní příběh se tedy VOJTĚCH MAŠEK pokusil zfilmovat?

JIŘÍ ARVÉD SMÍCHOVSKÝ se narodil do českoněmecké katolické rodiny, která patřila k pražské honoraci. Sotva zahájil studia práv, byl odveden na jižní frontu, ovšem dezertoval k našim legionářům v Itálii. Údajně začal pracovat pro italskou zpravodajskou službu. Po válce se znovu vrhl na studia (mimo jiné práva, teologie, filozofie), která ukončil v roce 1929. Byl postupně členem několika politických stran, až skončil v Národní obci fašistické. Současně se věnoval magii a hermetismu (esotericko-filozofický směr vycházející z tradic starověkého Egypta), kvůli těmto aktivitám (a homosexualitě) jej sledovala tajná služba. Když byl zřízen Protektorát Čechy a Morava, sám se přihlásil jako agent německé tajné služby, patrně veden snahou získat pro sebe co nejvíc židovských okultních textů. Za okupace pobyl také dvakrát ve vězení, celkem si odseděl skoro rok. Po válce

byl zatčen a obviněn z udavačství, během soudního procesu (1947) se hájil sám a na jeho obhajobu vystoupilo i několik svědků. Dostal doživotí, vystřídal různé věznice, v té mírovské nakonec zemřel. O příčině jeho smrti existuje několik verzí. Jednu z nich zvolili tvůrci do svého filmu.

» Divácky náročný snímek

Divácká náročnost (až nevstřícnost) *Arvéda* vynikne při srovnání s jiným tuzemským životopisným snímkem *Šarlatán* (2020, režie A. HOLLANDOVÁ). V obou filmech sledujeme osudy člověka, který měl zkušenost s první světovou válkou, postupně se octl ve dvou totalitních režimech (nacistickém a komunistickém), přičemž v obou se věnoval své činnosti: lidový léčitel JAN MIKOLÁŠEK (1889–1973) diagnostikování a léčbě pomocí bylinek, ARVÉD SMÍCHOVSKÝ udávání. V obou se objevuje motiv zakázané homosexuality. Avšak zatímco *Šarlatán* je komponován víceméně tradičně a po jeho skončení divákovi utkví v paměti především IVAN TROJAN prohlížející si proti světlu lahvičky s močí svých pacientů, kompozice *Arvéda* divákovi takové komfortní sledování neumožňuje. Tím pádem sice nadchl kritiky (Cenu české filmové kritiky za nejlepší film, scénář a herce), ale většinu běžného publika zanechal poněkud v rozpacích. Arvédův příběh je totiž vyprávěn nejen nechronologickým způsobem (prolínání časových rovin), ale ani přísně nerozlišuje mezi snem a skutečností. Když k tomu připočteme i neustálé obracení významů či scény podobné té, kdy Arvéd mimo obraz hovoří k ženě oblečené do uniformy italského legionáře píšící dopis sestře Blance (čili mluví sám se sebou v podobě své sestry), může být výsledným dojmem divákův zmatek, rezignace a otrávenost. Přitom tvůrci žádnou z klíčových informací ohledně Arvédova života nezatajují, tyto informace však nepředkládají jako sled na sebe navazujících scén, nýbrž ve formě útržků dialogů. Jakákoli nepozornost se tak může nepříjemně vymstít. Ve filmu je také jen jediná exteriérová scéna, ta závěrečná, v níž si ďábel personifikovaný do podoby sovětského poradce odváží duši titulní postavy. Děj snímku je uzavřen do několika (zname-



nitě nasvícených) interiérů, z nichž některé se jen lehce obměňují, např. výslechová kancelář, kde se střídají busty Hitlera a Lenina, ale třeba židle s motivem hermetismu na opěradle zůstávají stejné.

Arvéd navíc počítá s aspoň trochu poučným divákem. Když titulní postava opakovaně doufá, že se vrátí z věznice do svého apartmá v hotelu Esplanade, je dobré vědět, že právě v tomto hotelu byl po svém zatčení SMÍCHOVSKÝ držen v domácím vězení.

Ve filmu se objevují také literární motivy: KAFKŮV *Proces* vedle *Švejka*, cituje se S. K. NEUMANN, pochopitelně ze sbírky *Satanova sláva mezi námi* (1897).

» Co bylo včera, bude zítra zas...

Páteř snímku tvoří vztah Arvéda Smíchovského (démonický MICHAL KERN, který herecky přesně trefuje hranici mezi odpudivostí a jistou přitažlivostí) a Štěpána Plačka (SAŠA RAŠILOV). Smíchovský Plačkovi, který byl židovského původu, patrně za války zachránil život. Je pravděpodobné, že ho vedl jako svého zaměstnance a on že mu za to obstarával kabalistické knihy. Po válce se vše obrátilo a nebýt Plačka skončil by Smíchovský nejspíš na šibenici. Takto se stal prominentním konfidentem Státní bezpečnosti, který pomáhal usvědčovat jiné kolaboranty s nacismem. Jejich vztah měl tedy podobu intelektuálního soupeření a vzájemné snahy o manipulaci.