



ZPRÁVA O ČINNOSTI  
A HOSPODAŘENÍ  
ZA ROK 2015

Muzeum umění Olomouc patří k nejvýznamnějším pamětovým institucím v České republice. Bylo založeno v roce 1951. Sídlí ve třech objektech, v nichž jsou shromážděny sbírky starého, moderního a současného umění. Spravuje téměř 200 tisíc exponátů Arcibiskupství olomouckého a vlastních sbírkových předmětů.

Krátkodobé výstavy i dlouhodobé expozice představují výtvarnou kulturu od nejstarších dob po současnost. Ke každé výstavě vydává muzeum reprezentativní publikace či vědecký katalog. Výstavní činnost doprovázejí další funkce – edukační a v nejšířším slova smyslu kulturní, které směřují k ideálu soustředění

mnoha základních kulturních aktivit (výtvarná kultura, hudba, komorní divadlo, náročnější filmová tvorba a doprovodné diskusní fórum) pod jednu střechu.

Návštěva muzea skýtá nezapomenutelné zážitky také milovníkům architektury. Muzejní objekty získaly řadu architektonických ocenění, například Arcidiecézní muzeum Olomouc bylo za Českou republiku nominováno na Cenu Evropské unie pro architekturu – Cenu Miese van der Rohe.

Zřizovatelem Muzea umění Olomouc je Ministerstvo kultury České republiky. Významně je podporuje Olomoucký kraj, partnerem je také Statutární město Olomouc.

Václavské náměstí 3  
771 11 Olomouc

Otevírací doba  
denně kromě pondělí  
**10 – 18 hodin**

**Každou neděli** vstup volný

Každou **první středu** v měsíci  
vstup volný a otevřeno  
do 20 hodin

ARCIDIECÉZNÍ  
MUZEUM  
OLOMOUC



Sněmovní náměstí 1  
767 01 Kroměříž

Otevřeno **duben – říjen**

Vstupné a otevírací doba  
se řídí aktuálním ceníkem  
a provozem Arcibiskupského  
zámku a zahrad v Kroměříži

[www.zamek-kromeriz.cz](http://www.zamek-kromeriz.cz)

ARCIDIECÉZNÍ  
MUZEUM  
KROMĚŘÍŽ



Denisova 47  
771 11 Olomouc

Otevírací doba  
denně kromě pondělí  
**10 – 18 hodin**

**Každou neděli** vstup volný

Každou **první středu** v měsíci  
vstup volný a otevřeno  
do 20 hodin

MUZEUM  
MODERNÍHO  
UMĚNÍ



---

<b>1. Úvod</b>	<b>5</b>
<b>2. Sbírkový a expoziční odbor</b>	<b>8</b>
2.1 Charakteristika sbírkového profilu instituce	8
2.2 Správa sbírek	8
2.3. Akviziční činnost	9
<b>3 Péče o sbírky a dokumentace</b>	<b>11</b>
3.1. Péče o sbírky	11
3.2 Dokumentační činnost	14
3.3 Archiv	15
<b>4 Oddělení knihoven</b>	<b>16</b>
4.1 Knihovna Muzea umění Olomouc	16
4.2 Knihovna Arcidiecézního muzea Kroměříž	17
<b>5 Odborná a výstavní činnost</b>	<b>18</b>
5.1 Odborná činnost kurátorů moderního a současného umění	18
5.2 Odborná činnost kurátorů starého umění	18
5.3 Krátkodobé výstavy v roce 2015	19
5.4 Návštěvnost	22
5.5 Externí výstavní projekty	23
5.6 Ediční činnost	23
<b>6 Vzdělávání</b>	<b>24</b>
6.1. Vzdělávací programy pro školy	24
6.2 Vzdělávací programy pro veřejnost	24
<b>7 Kulturně – výchovná činnost</b>	<b>25</b>
<b>8. Public Relations</b>	<b>26</b>
<b>9. Hospodaření muzea v roce 2015</b>	<b>27</b>
9.1 Rozpočet a financování	27
<b>Organizační struktura MUO</b>	<b>28</b>

Poznámka:

Tato publikace není vydávána jako Výroční zpráva dle platných právních norem.

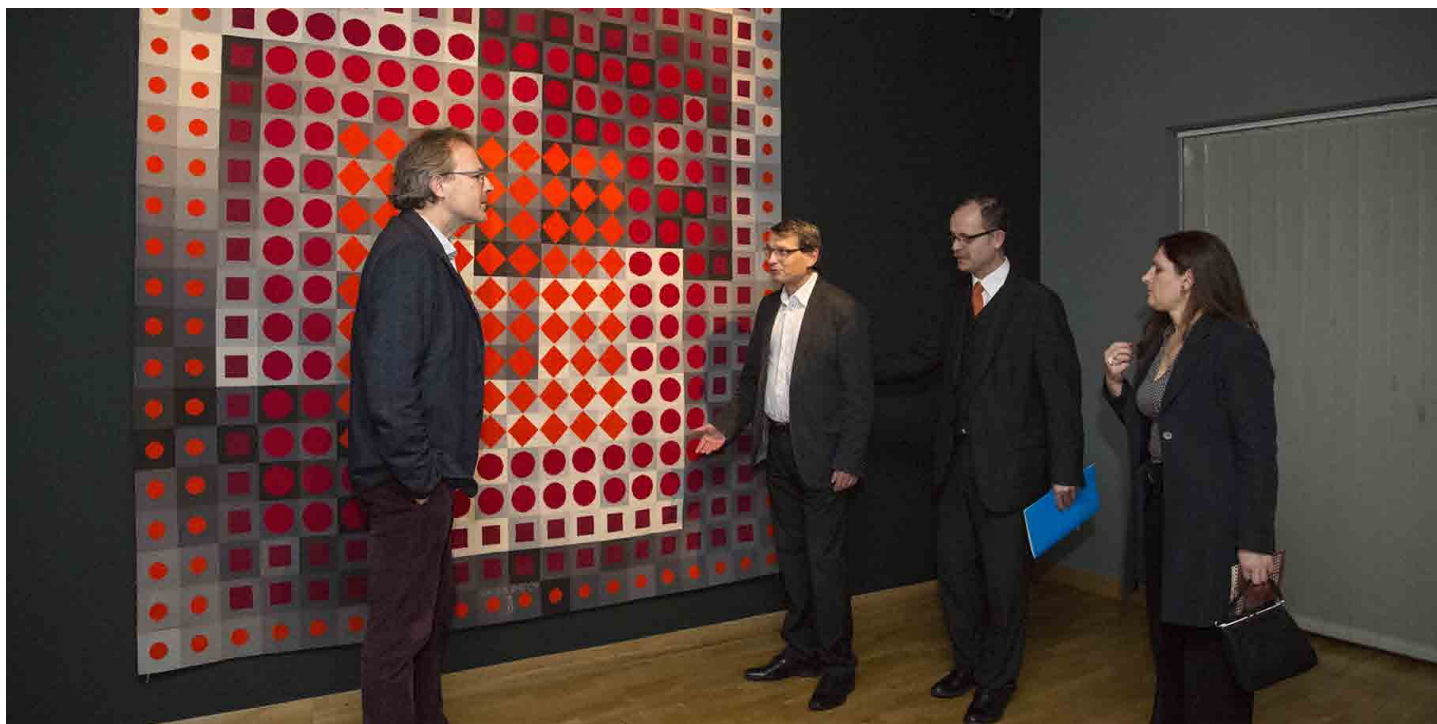
© Muzeum umění Olomouc, státní příspěvková organizace

Editor | Petr Bieleš

Design | Beata Rakowská

Foto | Tereza Hrubá, Markéta Ondrušková, Zdeněk Sodoma





Muzeum umění Olomouc (dále jen MUO) se v roce 2015 soustředilo na plnění následujících prioritních úkolů: jednání o budoucnosti projektu Středoevropského fóra Olomouc (dále jen SEFO), realizace investičních akcí (zejména rekonstrukce budovy Muzea moderního umění), příprava reinstalace stálé expozice Arcidiecézního muzea Olomouc při příležitosti 10. výročí jeho otevření, realizace bohatého výstavního plánu a koncepční doplňování sbírek. Naplňovali jsme však samozřejmě i další funkce naší instituce, tak jak nám to ukládá zřizovací listina.

## Středoevropské fórum Olomouc

Budoucnost projektu SEFO je pro MUO z hlediska jejího dalšího rozvoje, směřování, náplně a „udržitelnosti“ stále kardinální otázkou. Jeho podpora, zejména v podobě konkrétních návrhů na finanční zajištění, proto byla a je předmětem řady jednání na různých úrovních. Velké naděje jsme v tomto směru vkládali do Integrovaného regionálního operačního programu, ovšem finanční limit podpory jednoho projektu stanovený Evropskou komisí tyto naše naděje s nejvyšší pravděpodobností zhatí. O zdrojích financí na novostavbu v proluce v sousedství budovy muzea, která by naši instituci na dlouhá desetiletí saturovala například v oblasti adekvátní odborné péče o sbírky, proto budeme dále jednat. Naší prioritou přitom bude jednání o zařazení projektu mezi ústřední investiční akce ministerstva kultury. Celou situaci kolem SEFO chceme definitivně vyřešit v roce 2016.

Ideu projektu a jeho středoevropský rozměr se však snažíme naplňovat i bez stavební části. Podařilo se například rozšířit naši středoevropskou sbírku o soubor prací původem maďarského malíře a grafika Victora Vasarelyho - jedné z nejvýznamnějších osobností světového umění druhé poloviny 20. století. Již na

konci roku 2014 jsme díky vynikajícím kontaktům s Fondation Vasarely v Aix-en-Provence ve Francii získali obraz *Terek* (1951) a tapiserii *Harmas* (1966), a v roce 2015 (i díky veřejné sbírce vyhlášené Spolkem přátel MUO) jsme sbírky obohatili o soubor 33 serigrafí (sítotisků) z let 1937 - 1986.

Permanentně také pracujeme na projektu „Umělecké databáze střední Evropy“ (Central European Art Database - CEAD). Podrobné informace o tvorbě cca čtyřiceti umělců včetně filmových medailonů zveřejňujeme nejen na internetové stránce [www.ceadata.eu](http://www.ceadata.eu), nýbrž také v tzv. CEAD pointu – informačním kiosku v Muzeu moderního umění. Řešitelé projektu také prezentovali výsledky své práce na pracovním setkání v Košicích a uživatelům databáze začali rozepisovat měsíční newsletter.

## Investiční akce

Na podzim roku 2015 jsme zahájili rozsáhlou investiční akci – dokončení rekonstrukce budovy Muzea moderního umění. Díky prostředkům z Ministerstva kultury ČR jsme mohli zahájit přípravné práce pro generální opravu střechy a fasády. Stavební práce se ale postupně dotknou celého objektu.

Již v září jsme byli nuceni uzavřít stálou expozici moderního umění Století relativity a jeden z našich kulturních sálů Besední sál, který slouží jako zázemí pro stavební firmu. Omezili jsme rovněž provoz Divadla hudby a v roce 2016 se úpravy dotknou i výstavních sálů Trojlodí, Salon a Kabinet nebo kavárny Café 87. Rekonstrukce vyvrcholí v létě 2016 opravou fasády, která zahrnuje i výměnu všech výkladců v přízemí. Opravenou budovu chceme veřejnosti představit 27. října 2016, při příležitosti 100. výročí původní rekonstrukce objektu, kterou v roce 1916 navrhl architekt Jaroslav Kovář mladší. Na tuto rekonstrukci chceme v blízké budoucnosti navázat rekonstrukcí bývalého kina Central.

**Vernisáž výstavy *Pohledy do sbírek IV. / Victor Vasarely / Nová akvizice I.*** Zleva: Pierre Vasarely, náměstek hejtmána Olomuckého kraje Radovan Rašák, ředitel Muzea umění Olomouc Michal Soukup, kurátorka Gina Renotiére.



**CEAD Point.** Informační kiosk v Muzeu moderního umění.



**Rekonstrukce.** Přípravné práce pro generální opravu střechy a fasády budovy Muzea moderního umění.



**Výstavy v Muzeu moderního umění.**  
Zleva: AENIGMA | Sto let antroposofického umění, Dohnat a předejnat | Československý a polský design 60. let 20. století, Zbyněk Sekal | A věci se zvolna berou před se...

## Vědecko-výzkumná činnost

Vědecko-výzkumná činnost patří k oblastem, kterým trvale věnujeme největší pozornost. Důkazem zodpovědného a odborného přístupu je mj. úspěch projektu *Za chrám, město a vlast* v Programu aplikovaného výzkumu a vývoje národní a kulturní identity (NAKI). Hlavním cílem projektu, jehož celková hodnota je zhruba 18 milionů korun, je komplexní interdisciplinární zpracování jedné z nejvýznamnějších osobností kulturní, politické a duchovní scény střední Evropy druhé poloviny 17. století – olomouckého biskupa Karla z Lichtensteinu-Castelcornu (1624–1695), který se významně zapsal do evropských dějin sběratelství a zásadně ovlivnil politické, hospodářské a kulturní dějiny Moravy.

Hlavním výstupem grantového projektu, na němž budeme do roku 2019 spolupracovat s historiky umění z Univerzity Palackého v Olomouci a Masarykovy univerzity v Brně, bude například realizace šesti výstav a k nim se vážících kritických katalogů. Při aplikaci výsledků základního výzkumu budeme klást důraz na rozvoj edukačních aktivit. Pro tento účel také vytvoříme specializovaný software a na závěr projektu inovace v oblasti edukačních aktivit představíme formou workshopu. Prezentace výsledků výzkumu odborné veřejnosti se uskuteční nejen formou dílčích studií, ale především publikování článků a vydáním katalogů.

Osobnost a dílo Karla z Lichtensteinu-Castelcornu bude zasazena do širokého rámce raně barokní Evropy a v průběhu řešení projektu bude kladen velký důraz na uplatnění inovativních a multidisciplinárních oborových přístupů.



**Geniální grafik italského baroka.**  
Z výstavy G. B. Piranesiho v Arcidiecézním muzeu Olomouc.

## Výstavní činnost

V roce 2015 jsme zahájili celkem 12 krátkodobých výstav, k nimž je třeba přičíst dalších 22 výstav komorního charakteru. Vrcholily rovněž tři velké výstavní projekty, které jsme otevřeli již v roce 2014 a které se těšily velkému zájmu veřejnosti: profilová výstava světového sochaře a olomouckého rodáka *Ivana Theimera*, představení sbírky kláštera premonstrátů v Praze na Strahově - jedné z nejvýznamnějších církevních kolekcí v České republice - na výstavě nazvané *Speculum Mundi* a mezinárodní výstava *Tajemné dálky / Symbolismus v českých zemích 1880 – 1914*, která prostřednictvím více než 300 exponátů poprvé samostatně představila fenomén českého symbolismu.

Z nově zahajovaných výstavních projektů musíme zmínit například reprezentativní přehlídku tvorby nejvýznamnějšího českého ilustrátora 2. poloviny 20. století Jiřího Šalamouna. Na výstavě nazvané *No Tohle!?* (29. 1. – 17. 5. 2015), kterou jsme pořádali při příležitosti Šalamounových osmdesátin, byly zastoupeny všechny jeho nejvýznamnější ilustrátorské práce, ale také grafická tvorba a volné kresby.

Veřejnosti jsme rovněž prezentovali výsledek naší snahy o získání díla průkopníka op-artu Victora Vasarelyho. Již zmíněnou akvizici, tapiserii *Harmas* (1966) a obraz *Terek* (1951), jsme představili na výstavě (29. 1. – 31. 5. 2015 a 11. 6. – 20. 9. 2015) společně se souborem 33 serigrafii.

Zcela výsadní pozici mezi letos zahájenými výstavami má potom *AENIGMA | Sto let antroposofického umění* (19. 3. – 26. 7. 2015). Malířství, sochařství, grafika, architektura, design, nábytek, knihy, oděvy, šperky i hračky – všechny tyto umělecké a řemeslné obory byly na výstavě Aenigma zastoupeny. Více než stovku tvůrců z let 1911–2011 spojovala inspi-



race antroposofii, tedy duchovní naukou rakouského filozofa Rudolfa Steinera. Výstava, na níž se zápůjčkami podílejí instituce a sběratelé z Německa, Švýcarska, České republiky, Švédska, Polska a Ukrajiny a jejíž repríza se uskutečnila v Kunstmuseum Moritzburg Halle, byla celosvětově prvním pokusem o shrnutí stoleté historie antroposofického umění a jeho začlenění do dějin výtvarné kultury.

Naše vynikající kontakty s partnery v zemích visegradského prostoru potvrzuje i první česká retrospektiva průkopníka polské poválečné abstrakce Alfreda Lenici (1899 – 1977), kterou jsme zahájili 11. června.

Také v oblasti prezentace starého umění se muzeu daří plnit dlouhodobou koncepci a pokračujeme v úspěšných výstavních cyklech. Od 23. 4. v Arcidiecézním muzeu Olomouc probíhala další z dramaturgické řady restaurátorských výstav, za které Muzeum umění Olomouc v roce 2009 získalo památkářského Oskara, cenu Europa Nostra. Tentokrát veřejnost seznámila s výsledky restaurování jedné z nejvýznamnějších památek vrcholně gotického sochařství u nás – tzv. *Křivákovy Piety*.

Další dlouholetá dramaturgická linie - monografické výstavy významných představitelů starého umění v moravském prostředí – pokračovala od 5. 6. v Arcidiecézním muzeu Kroměříž, kde se vůbec první reprezentativní prezentace díla dočkal jeden z nejvýznamnějších a nejproduktivnějších malířů 18. století v regionu *Josef Stern (1716–1775)*.

Podzimní sezonu jsme zahájili jednou z nejvýznamnějších výstav roku – rozsáhlou přehlídkou díla sochaře *Zbyňka Sekala (1923–1998)*, jednoho z nejvýznamnějších českých umělců druhé poloviny 20. století. Jeho tvorbu jsme představili do 14. 2. 2016 prostřednictvím více než tří set exponátů z vlastních sbírek a od dalších 27 zapůjčitelů. Výstava, která si do názvu vypůjčila Sekalovu oblíbenou větu

Vladislava Vančury *A věci se zvolna berou před se...*, zahrnovala ukázky všech oborů umělcovy tvorby.

Také v Arcidiecézním muzeu Olomouc podzim patřil významné osobnosti, a to v celosvětovém měřítku - Giovanni Battistovi Piranesimu (1720–1778), který se stal přímo synonymem pro grafiku 18. století. Výstava *Geniální grafik italského baroka* představila do 17. ledna 2016 Piranesiho grafické dílo v celé jeho tematické i výrazové pestrosti.

Designovou specialitou pak byla výstava *Dohnat a předejnat*, která představila více než 500 exponátů ze zlaté éry tzv. bruselského designu. Projekt poprvé v České republice konfrontuje československý a polský design 60. let a navazuje na výstavu *Wojna i Pokój*, která se vloni uskutečnila v polské Vratislavi. Muzeum umění se tak stalo nejen místem srovnávání, ale především společným domovem dvou designových škol.

## Titul European Heritage Label

V závěru roku dorazila z Bruselu potěšující informace. Arcidiecézní muzeum Olomouc získalo jako vůbec první instituce v České republice prestižní ocenění označení *Evropské dědictví (European Heritage Label)*. Stalo se tak jednou z devíti evropských pamětihodností, které v roce 2015 získaly titul, oslavující společné evropské ideály, hodnoty a historii. Experti z Evropské komise tak ocenili jeho jedinečnost, spočívající v rozsahu výstavního prostor, bohatství sbírek, i záměru prezentovat příběhy, které vypovídají o společně sdílených dějinách. V dubnu 2016 vedení muzea převezme přímo v Bruselu od zástupců Evropské komise plaketu potvrzující udělení titulu.



*Josef Stern (1716–1775). První reprezentativní přehlídka díla barokního malíře.*



**Evropské dědictví.** Arcidiecézní muzeum Olomouc se stalo jediným držitelem prestižního titulu v České republice

## 2. Sbírkový a expoziční odbor



**Vasarely pro Olomouc.** Zahájení veřejné sbírky na podporu získání serigrafii zakladatele op-artu - předseda Spolku přátel MUO Roman Gronský (vlevo), ředitel MUO Michal Soukup.

### 2.1 Charakteristika sbírkového profilu instituce

Počtem spravovaných uměleckých děl (téměř dvě stě tisíc) patří MUO k nejvýznamnějším institucím svého druhu v České republice. Muzeum odborně pečuje o díla státní, církevní i soukromé provenience, od antiky až po současnou výtvarnou kulturu. Kmenová sbírka muzea, čítající 86 419 sbírkových předmětů, je členěna podle uměleckých druhů do jedenácti podsbírek (architektura, knižní avantgarda, fotografie, grafika, kniha 20. století, kresba, mince a medaile, obrazy, plastiky, užitá grafika, užitě umění). Rozsáhlý sbírkový fond olomouckého arcibiskupství na kroměřížském zámku, zahrnující nejen díla malířská, sochařská, kresbu, grafiku, umělecké řemeslo, ale také historickou knihovnu a hudební archiv, spravuje Arcidiecézní muzeum v Kroměříži. V péči olomouckého Arcidiecézního muzea je část sbírky obrazů a uměleckého řemesla pocházející z olomoucké arcibiskupské rezidence a význačná umělecká díla zapůjčená farnostmi olomoucké arcidiecéze.

### 2.2 Správa sbírek

Do činnosti správy sbírkového fondu MUO náleží správa depozitářů, vedení chronologické i systematické evidence, provádění zápisů přírůstků do CES dle zákona č. 122/2000 Sb., průběžná aktualizace záznamů v databázi DEMUS, spolupráce na digitalizaci sbírkového fondu a příprava převedení databáze sbírkového fondu do veřejné databáze prostřednictvím programu ProMuS. Oddělení spolupracuje na projektech Rady galerií ČR *Registr sbírek výtvarného umění a Muzejní autority*.

V průběhu roku 2015 byla dokončena řádná inventura v podsбірce kresby, spojená s revizí stavu a kategorizací podsбірky. Byla zahájena inventura v podsбірce užitě grafiky. Celkem bylo v roce 2015 inventováno 6614 položek.

Inventura dlouhodobých výpůjček AMO proběhla k 31. 9. 2015 a v rámci této inventury byla provedena revize stavu inventarizovaných výpůjček. Při inventuře byla nalezena všechna umělecká díla, která jsou dlouhodobě zapůjčena do AMO, s výjimkou děl vrácených krátkodobě majitelům, případně zapůjčených na krátkodobé výstavní projekty.

K 31. 12. 2015 bylo evidováno celkem 28 badatelských návštěv ve sbírce MUO a 4 návštěvy na pracovišti AMO.

### 2.2.1 Stav sbírkového fondu k 31. 12. 2015

Celkový počet sbírkových předmětů k 31. 12. 2015 (odeslaných k zápisu do CES k 1. 1. 2016) je 86 419. Do celkového počtu sbírkových předmětů je započítána podsbírka Kniha 20. století (1147 sbírkových předmětů), která je součástí fondů knihovny.

Stav sbírkových fondů k 31. 12. 2014 (odeslaných k zápisu do CES k 1. 1. 2016).

Podsбírka	Počet fyzických inv. č.	Poslední inv. č.
<b>Architektura</b>	15 280, počet všech evidenčních čísel 15 392	A 2200
<b>Autorská kniha</b>	1304	L 1161
<b>Fotografie</b>	7964	F 7698
<b>Kniha 20. století</b>	1145	S 01132
<b>Kresba</b>	16091	K 16267
<b>Medaile</b>	1171	M 1178
<b>Obrazy</b>	2663	O 2855
<b>Plastiky</b>	1332	P 1322
<b>Užitá grafika</b>	25 305	UG 25305
<b>Užitě umění</b>	184	UŽ 183
<b>Volná grafika</b>	13868	G 14370





## 2.3. Akviziční činnost

Ve sledovaném roce bylo do sbírky Muzea umění Olomouc zapsáno celkem 199 sbírkových předmětů. Podstatnou část akvizic tvořily dary, část děl bylo do sbírkového fondu zařazeno převodem. Nejvýznamnější akvizicí byl nákup 33 serigrafii světoznámého zakladatele op-artu Victora Vasarelyho. K tomuto účelu vyhlásil dokonce Spolek přátel Muzea umění Olomouc veřejnou sbírku, díky níž se podařilo získat více než 58 tisíc korun. V roce 2015 se podařilo získat i díla Ivana Theimera, Jiřího Šalamouna a dalších.

### 2.3.1 Celkový počet získaných sbírkových předmětů a způsob jejich nabytí

Tabulka přírůstků k 31. 12. 2015 (odeslaných k zápisu do CES k 1. 1. 2016)

Podsírka	inv. č.	koupě	dary	převody	Celkem inv. č.
Architektura	-	-	-	-	-
Autorská kniha	L 1157- L 1161	-	5	-	5
Fotografie	F 7591-F 7698	2	106	-	108
Kniha 20. století	S 01127-S 01132	6	-	-	6
Kresba	K 16252-K 16267	13	3	-	16
Medaile	M 1163-M 1178	16	-	-	16
Obrazy	-	-	-	-	-
Plastiky	P 1322	-	1	-	1
Užitá grafika	-	-	-	-	-
Užitě umění	-	-	-	-	-
Volná grafika	G 14324-G 14370	47	-	-	47
<b>Celkem všechny podsírky</b>					<b>199</b>

## 2.4. Prezentace sbírek

Prezentace sbírek patří ke stěžejním aktivitám Muzea umění Olomouc. Bohaté sbírkové fondy veřejnosti představujeme prostřednictvím stálých (dlouhodobých) expozic, krátkodobých výstavních projektů a ve formě zápůjček do jiných kulturních institucí.

V roce 2015 jsme sbírky prezentovali v následujících projektech:

### 2.4.1 Stálé expozice

*Století relativity*

/ Stálá expozice výtvarného umění 20. století  
Muzeum moderního umění

*Ku slávě a chvále*

/ Tisíc let duchovní kultury na Moravě  
Arcidiecézní muzeum Olomouc

*Kabinet zahradní kultury*

/ 500 let zahradní kultury v Kroměříži  
Arcidiecézní muzeum Kroměříž

*Kabinet hudby I*

/ Hudební sbírka kroměřížského zámku  
Arcidiecézní muzeum Kroměříž

*Kabinet mincí a medailí*

/ Ražby porýnských duchovních kurfiřtů  
Arcidiecézní muzeum Kroměříž

**Ivan Theimer znovu doma.** Světoznámý sochař zahájil v Arcidiecézním muzeu Olomouc výstavu *Via Lucis*. Muzeu se podařilo získat některá jeho díla do sbírky.



**Stálé expozice.** *Století relativity*, *Ke slávě a chvále*, *Kabinet mincí a medailí*.



**Naše sbírka fotografie ve Švédsku.** Soubor více než dvou set fotografií nejvýznamnějších českých autorů jsme představili ve švédské Landskroně.



**Aenigma v Halle.** Reprízu anthroposofické výstavy uspořádalo Kunstmuseum Moritzburg.

### 2.4.2 Krátkodobé výstavy

#### Krátkodobé výstavy přecházející z roku 2014

*Karel Malich. Vnitřní světlo*

(2. 10. 2014–11. 1. 2015)

*Tajemné dálky. Symbolismus v českých zemích 1880–1914*

(6. 11. 2014– 22. 2. 2015)

*Na hlubinu! Malířské výstavy při akademických týdnech na Svatém Kopečku v letech 1938–1940*

(2. 10. 2014–11. 1. 2015)

#### Krátkodobé výstavy celkem

*Victor Vasarely. Nová akvizice I.*

(29. 1. 2015– 31. 5. 2015)

*Victor Vasarely. Nová akvizice II.*

(11. 6. 2015– 20. 9. 2015)

*Jiří Šalamoun. No tohle!?*

(29. 1. 2015–17. 5. 2015)

*Alfred Lenica | Barva – gesto – podvědomí*

(4. 6. 2015–20. 9. 2015)

*Aenigma. Sto let antroposofického umění*

(19. 3.–26. 7. 2015)

*Zbyněk Sekal | A věci se zvolna berou před se*

10. 9. 2015 – 14. 2. 2016

*Dohnat a předechnat | Československý a polský design 60. let 20. století*

(15. 10. 2015–24. 1. 2016)

Viz podrobně v kapitole Odborná a výstavní činnost, část 5.3 Přehled krátkodobých výstav uspořádaných v MUO v roce 2015.

### 2.4.3 Zápůjčky

V roce 2015 se muzeum podílelo zápůjčkami sbírkových předmětů na řadě tuzemských i zahraničních výstavních projektů, z nichž nejvýznamnější byly tyto:

– *Má vlast, Jízdárna Pražského hradu*, Spolek výtvarných umělců Mánes

- *Dalibor Chatrný, Okruhy*, Dům U Kamenného zvonu, Galerie hlavního města Prahy
- *Tajemné dálky/ Symbolismus v českých zemích 1880-1914*, Klášter sv. Anežky České, Národní galerie v Praze
- *Jan Koblasa*, Dům U Zlatého prstenu. Galerie hlavního města Prahy
- *Dalibor Chatrný, Vidět svět jinak*, Dům umění města Brna
- *Památky mého kraje*, klášter Sv. Jiří na Pražském hradě, Czech Architecture Week
- *Libor Fára*, Museum Kampa, Praha
- *Šmidrové*, Museum Kampa, Praha
- *Budování státu. Reprezentace Československa v umění, architektuře a designu*, Veletržní palác, Národní galerie v Praze
- *Jindřich Prucha*, Východočeská galerie v Pardubicích
- *Ze středu ven - Umění regionů 1985-2010*, K 13 – Košické kultúrne centrál, Košice
- *Sochárky*, Slovenská národní galerie, Bratislava
- *Zaměřeno na českou fotografii*, Landskrona museum Slottsgatan, Landskrona
- *Ludwig Goes Pop*, Ludwig Museum – Museum of Contemporary Art Budapest
- *AENIGMA*, Kunstmuseum Moritzburg Halle (Saale)

### Zapůjčené sbírkové předměty MUO k 31. 12. 2015

K 31. 12. 2015 bylo v evidenci celkem 31 krátkodobých, 25 dlouhodobých a 5 zahraničních smluv o výpůjčce sbírkových předmětů MUO. V roce 2015 bylo na krátkodobé výstavy v AMO vypůjčeno celkem 290 uměleckých děl. Na předměty vypůjčené pro stálou expozici AMO je k 31. 12. 2015 evidováno celkem 120 výpůjčních smluv na 495 uměleckých děl.

podsbírka	dlouhodobě	krátkodobě	zahraniční	celkem
Obrazy	75	65	5	145
Plastiky	38	18	9	65
Kresby		3	7	10
Grafiky		13		13
Fotografie		50	65	115
Autorská kniha		10		10
Užitá grafika		5		5
Medaile		4		4
<b>Celkem</b>	<b>113</b>	<b>168</b>	<b>83</b>	<b>367</b>

## 3. Péče o sbírky a dokumentace



### 3.1. Péče o sbírky

Restaurátorské oddělení zajišťuje v rámci čtyř konzervátorských dílen konzervátorské a restaurátorské práce ve všech sbírkách spravovaných Muzeem umění Olomouc i na předmětech zapůjčených pro krátkodobé výstavy a dlouhodobé expozice. Úkolem pracoviště je také stálý monitoring klimatických podmínek v expozicích a depozitářích, včetně zajištění údržby a servisu mobilních zvlhčovacích jednotek (ve spolupráci s jednotlivými správci depozitářů a pověřeným pracovníkem výstavního oddělení). Všichni pracovníci oddělení se významným způsobem podílí na instalacích a deinstalacích většiny krátkodobých výstavních projektů MMU, AMO i AMK a na adjustacích sbírkových předmětů a uměleckých děl pro výstavy MUO i externí zápůjčky. Jako kurýři doprovázejí sbírkové předměty zapůjčené pro výstavy v tuzemských i zahraničních institucích. V souladu se svou specializací dozorují externí restaurátorské zásahy na dílech ve správě MUO, AMO i AMK, jsou členy inventurních komisí v podsbírkách MUO i zápůjčkách AMO, kde hodnotí stav inventovaných předmětů a způsob jejich uložení. V AMK provádějí systematickou revizi stavu spravovaných sbírkových předmětů z majetku Arcibiskupství olomouckého a to jak v depozitárních prostorách, tak na prohlídkové trase zámku.

V roce 2015 se pracovníci oddělení soustředili zejména na přípravu sbírkových předmětů pro výstavní projekt roku 2016 – *Olomoucká obrazárna IV / Evropské malířství 19. stol.*, restaurování a konzervátorské ošetření sbírkových předmětů pro výstavní projekty *Barokní knihkupectví světa*, *Smlouva nová a věčná* a výstavní projekt roku 2016 *Uhlem, štětcem, skalpelem...* věnovaný podsbírcce kresby. Podíleli se také na průzkumech mobiliárních fondů

ve správě AMK. Pracovníci oddělení dokončili pasportizaci nábytku z mobiliárních fondů ve správě AMK a podíleli se na konzervátorské přípravě předmětů zejména pro výstavy AMK – *Car a císař* a *Josef Stern*.

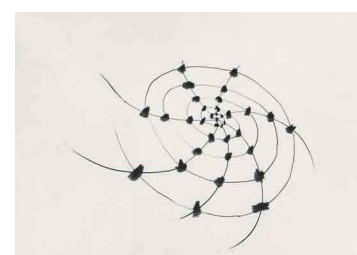
#### 3.1.1 Restaurované sbírkové předměty MUO

- Bohumír Dvorský, *Krajina se splavem*, 1932, olej na plátně, inv. č. O 636
- Joseph Wagner, *Sv. Stanislav přijímá Nejsvětější svátost z rukou andělů*, kolem 1750, lept, inv. č. G 3732
- Cornelis Vischer, *Přednášková síň v Leydenské universitě*, mědiryt, inv. č. G 12951
- Cornelis Vischer, *Pitevna v Leydenské universitě*, mědiryt, inv. č. G 12952
- Allart van Everdingen, *Pouhonova fontána ze série Lázeňské fontány s minerální vodou*, kolem 1650, lept, inv. č. G 11641
- Jan van de Velde II. (1593–1641) podle Gerrita van der Horst, *Říční krajina*, 1628, lept, inv. č. G 13384
- Hendrick Goltzius, *Každému co jeho jest*, z cyklu *Zneužití práva*, 1597, mědiryt, inv. č. G 2500
- Jan Hamersz. Muller podle Maertena van Heemskerck, *Ilustrace ke knize Exodus 20.8–10*, mědiryt, inv. č. G 13053
- Jacob Matham podle Cornelise Cornelisz van Haarlem, *Diana s nymfami zjišťují těhotenství Kallistó*, 1588–1592, mědiryt, inv. č. G 3768
- Salomon Savery podle Adriaena Pietersz van de Venne, *Alegorie manželství*, 1655, mědiryt, inv. č. G 13071
- Vladimír Škoda, *Kresba*, 1987, papír, tuš, inv. č. K 14916
- Vincenc Makovský, *Studie k plastice Dívčí sen*, papír, sépie, inv. č. K 4058
- Karel Myslbek, *Kněz s otevřenou knihou*, papír, tužka, inv. č. K 4682
- Restaurování zlacených rámců obrazů inv. č. O 311, O 317 a O 42

**Z konzervátorské dílny.** Příprava obrazu Josefa Weidnera *Podobizna dámy* (1855) pro výstavu *Olomoucká obrazárna IV*.



Bohumír Dvorský, *Krajina se splavem*, 1932



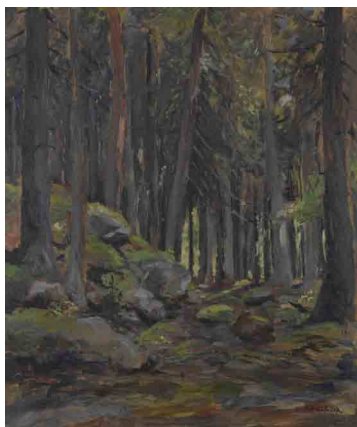
Vladimír Škoda, *Kresba*, 1987



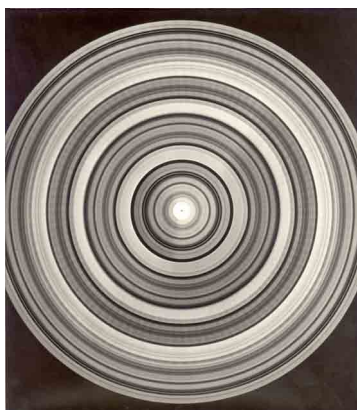
Josef Weidner, *Podobizna dámy*, 1855



Neznámý rytec podle Raphaela Sadelera I. a Maartena de Vos, *Poustevník Maglorius*, kolem 1620



Antonín Hudeček, *Lesní interiér*, kolem 1900



Běla Kolářová, *Šedý fonograf*, 1962

### 3.1.2 Konzervátorské zásahy na sbírkových předmětech MUO (výběr)

- Dalibor Chatrný, *Bílá, Zelená, Rudá, Žlutá, Oranžová, Fialová, Černá, Modrá*, olej na plátně, inv. č. O 2165
- Josef Schusser, *V březovém háji*, olejomalba na plátně, inv. č. O 575
- Ivo Příleský, *Malá Pieta*, kombinovaná technika, inv. č. O 1262
- Miloslav Holý, *Skály v Hlubočepích*, olej na plátně, inv. č. O 1299
- Josef Brož, *Krajina u trati*, olej na plátně, inv. č. O 850
- Josef Weidner, *Podobizna dámy*, olej na plátně, inv. č. O 1306
- Vladimír Hroch, *Zahrada u řeky*, olej na plátně, inv. č. O 1440
- Vladimír Hroch, *Vinohrady*, olej na plátně, inv. č. O 1511
- Vladimír Hroch, *Nedělní odpoledne*, olej na překližce, inv. č. O 242
- Vladimír Hroch, *Sklepy v podzimu*, olej na plátně, inv. č. O 967
- Vladimír Hroch, *Vinohrady*, olej na plátně, inv. č. O 1109
- Růžena Rožánková-Drápková, *Koupele*, polychromovaná sádra, inv. č. P 75
- Růžena Rožánková-Drápková, *Dívčí hlava*, patinovaná sádra, inv. č. P 183
- Bohumír Dvorský, *Most v Bravanticích*, olej na plátně, inv. č. O 1738
- Karel Hofmann, *Jaro v Kyvňáčkách*, olej na plátně, inv. č. O 1661
- Karel Hofmann, *Nedělní odpoledne*, olej na plátně, O 0662
- Willy Zlamal, *Setkání*, olej na plátně, inv. č. O 498
- Willy Zlamal, *Podhradí*, olej na plátně, inv. č. O 1697
- Slavoj Kovařík, *Mlha v předjaří*, olej na plátně, inv. č. O 1986
- Josef Ulmann, *Labské jezero*, olej na lepence, inv. č. O 246
- Josef Ulmann, *Krajina s mraky*, olej na lepence, inv. č. O 248
- Josef Ulmann, *Podzimní krajina*, olej na plátně, inv. č. O 446
- Josef Ulmann, *Tání*, olej na plátně, inv. č. O 887
- Josef Ulmann, *Krajina*, olej na plátně, inv. č. O 1383
- Oldřich Blažíček, *Studené předjaří*, olej na plátně, inv. č. O 642
- Oldřich Blažíček, *Žně*, olej na plátně, inv. č. O 2318
- Oldřich Blažíček, *Pařezy*, olej na lepence, inv. č. O 2348
- Běla Kolářová, *Šedý fonograf*, 1962, fotografie, inv. č. F3998
- Josef Sudek, *Sklenice*, fotografie, inv. č. F4072
- Josef Sudek, *Jednoduché zátiší*, fotografie, inv. č. F4073
- Josef Sudek, *Jednoduché zátiší*, fotografie, inv. č. F4074
- Jan Svoboda, *Bez názvu (Zrcátko)*, fotografie, inv. č. F4103
- Běla Kolářová, *Emila Medková*, 1963, fotografie, inv. č. F3999
- Josef Sudek, *Sklenice*, fotografie, inv. č. F4071
- Jaroslav Vávra, *Studie IV. (šrafura)*, fotografie, inv. č. F165
- Marie Bartoňková-Drábková, *Ženská figura – studie*, papír, fix, inv. č. K 13660
- Marie Bartoňková-Drábková, *Ženské torzo*, papír, fix, inv. č. K 13658
- Marie Bartoňková-Drábková, *Sedící žena – studie*, papír, uhel, inv. č. K 13664
- Rudolf Michalík, *Dvě postavy v objetí*, papír, pastel, inv. č. K 1587
- Rudolf Michalík, *Kompozice*, papír, pastel, inv. č. K 1589
- Rudolf Michalík, *Mystický výjev*, papír, akvarel, inv. č. K 1600
- Rudolf Michalík, *Mystický výjev*, papír, pastel, inv. č. K 1590
- Josef Váchal, *Cyklus Mystikové, 1911–13*, papír, dřevoryt, inv. č. G 9049, 9051
- Ferdinand Staeger, *Potopený zvon*, papír, čárový lept, G 5478
- Antonín Hudeček, *Lesní interiér*, kolem 1900, lepenka, olej, inv. č. O 2435
- Hieronymus Wierix podle Ambrosia Franckena, *Alegorie stálosti a nestálosti*, 1579, mědiryt, inv. č. G 3837
- Hieronymus Wierix podle Ambrosia Franckena, *Alegorie poslušnosti a neposlušnosti*, 1579, mědiryt, inv. č. G 3721
- Joseph Wagner, *Veronikčina rouška*, kolem 1750, lept, inv. č. G 6316
- Hendrick Goltzius podle Pietera Coecka D´Alost, *Poslední večere*, 1585, mědiryt, inv. č. G 3772
- Jean Baptiste Lucien podle Charlese Nicolase Cochina ml., *Svátek Božího Těla*, poslední čtvrtina 18. století, Crayonova manýra, inv. č. G 3663
- Jan van Halbeeck podle Raphaela Sadelera I. a Maartena de Vos, *Titulní list cyklu Oraculum anachoreticum*, Paříž, kolem 1620, vyd. Jean le Clerck, mědiryt, inv. č. G 3758
- Neznámý rytec podle Raphaela Sadelera I. a Maartena de Vos, *Poustevník Maglorius*, kolem 1620, Paříž, vydal Jean le Clerck, mědiryt, inv. č. G 3752
- Giovanni Battista de Cavalieri podle Raffaella, *Disputace o Nejsvětější svátosti*, 1600–1613, mědiryt, inv. č. G 7552
- Slezský rytec, *Bolestný Kristus*, 1. pol. 19. stol., dřevorez, inv. č. G 3900
- Joachim von Sandart, *Úvodní list k Pašním*, čárový lept, inv. č. G 12955
- Jan Pieterszoon Saendredam podle Abrahama Bloemarta, *Prorok Eliáš s vdovou ze Sarepty*, 1604, mědiryt, inv. č. G 2339
- Karel Dujardin, *Krajina se dvěma ovci a oslem ze série Italské krajiny*, 1653, lept, inv. č. G 13387
- Cornelis Vischer, *Knihovna v Leydenské universitě*, mědiryt, inv. č. G 12953
- Jan van de Velde II., *Ponte Sisto a Tibera v Římě*, 1617, lept, inv. č. G 3761
- Karel Dujardin, *Pastýřka hovořící se psem ze série Italské krajiny*, 1653, lept, inv. č. G 13388
- Allart van Everdingen, *Kostelní věž*, 1645–1656, lept, inv. č. G 11640
- Adrien Frans Boudewyns podle Adama Franse van Meulen, *Říční krajina s kreslířem*, kolem 1660, inv. č. G 13386
- Jan van de Velde II., *Krajina se zříceninou a pasákem koz*, z cyklu *Krajiny a ruiny*, 1616, lept, inv. č. G 3762
- Cornelis Dusart, *Velký vesnický Kermes*, 1685, lept, inv. č. G 5889
- Vojtěch Preissig, *The American*, papír, akvarel, inv. č. 14923
- Vladimír Sychra, *Studie postav*, papír, inkoust, inv. č. K 6859

- Zbyněk Sekal, *Bez názvu*, 1960, papír, koláž, inv. č. K 15400
- Cecilie Marková, *Zápis spiritistickým písmem*, 1939, papír, tužka, inv. č. K 15740
- František Süsler, *Kompozice s židli*, papír, kvaš, inv. č. K 6861
- Jan Konůpek, *Poslední večere duchů*, 1913, papír, tuš, inv. č. K 11107
- Jaroslav Kovář ml., *Alegorie Československa*, 1934, papír, akvarel, inv. č. K 13697
- Petr Nikl, *Bez názvu*, 1988, papír, tužka, inv. č. K 14642
- Jiří Sopko, *Bez názvu*, 1982, papír, tužka, inv. č. K 14661
- Karel Novosad, *Bez názvu*, 1974, papír, akryl, inv. č. K 14728
- Pavel Laška, *Motýlokvěte*, 1941, papír, akvarel, inv. č. K 14892
- Vojtěch Preissig, *The Munsey*, papír, akvarel, inv. č. K 14922
- Jan Koblasa, *Bez názvu*, 1961, papír, akvarel, inv. č. K 15188
- Jan Koblasa, *Bez názvu*, 1961, papír, akvarel, inv. č. K 15189
- Jan Koblasa, *Bez názvu*, 1961, papír, akvarel, inv. č. K 15190
- Zbyněk Sekal, *Bez názvu*, papír, kresba, inv. č. K 15389
- Zbyněk Sekal, *Bez názvu*, papír, akvarel, inv. č. K 15390
- Boris Jirků, *Podzim patriarchy*, 1982, papír, tempera, inv. č. K 15467
- Boris Jirků, *Podzim patriarchy*, 1986, papír, tempera, inv. č. K 15470
- Libor Fára, *Bez názvu*, 1946, papír, koláž, inv. č. K 15612
- Aleš Veselý, *Věž*, 1968, papír, akvarel, inv. č. K 15730
- Aleš Veselý, *Věž-sekyra-zvon*, 1968-69, papír, tuš, inv. č. K 15731
- Karel Machálek, *Bez názvu*, 1965, papír, tužka, inv. č. K 15954
- Rudolf Kremlička, *Pololežící akt na pohovce*, 20. léta 20. století, papír, tužka, inv. č. K 2694
- Jiří Krejčí, *Imaginativní krajina*, 1934, papír, uhel, inv. č. K 2744
- Longen, *Míla Pačová*, papír, štětec, inv. č. K 3761
- Zdeněk Sklenář, *Zpěvačka*, 1938, papír, tužka, inv. č. K 3768
- Antonín Procházka, *Zátiší s pohárem*, mezi 1914-17, papír, tužka, inv. č. K 3771
- Lobo, *Vzpomínka na Vlčnov*, 1946, papír, pero, inv. č. K 3895
- Lobo, *Balvany*, 1946, papír, štětec, inv. č. K 3897
- Jaroslav Šerých, *Studie k obrazu Plné místo č. 6*, papír, tužka, inv. č. K 3935
- Josef Mařatka, *Ležící akt*, 1936, papír, tužka, inv. č. K 4022
- Menšík Stanislav, *Zápas Jakuba s andělem*, papír, pastel, inv. č. K 4055
- Vincenc Makovský, *Figurální kompozice*, papír, tužka, inv. č. K 4059
- Bohumír Matal, *Sedící postava*, papír, inkoust, inv. č. K 4061
- Stanislav Menšík, *Kladení do hrobu*, 1942, papír, pero, inv. č. K 4199
- Zdeněk Kratochvíl, *Pasáček a dívka v římské krajině*, papír, tuš, inv. č. K 4279
- Josef Kubíček, *Stojící akt ze zadu*, papír, pero, inv. č. K 4334
- Kamil Lhoták, *Krajina*, 1946, papír, akvarel, inv. č. K 4725
- Bohumil Kubišta, *Dívka*, 1912-14, papír, akva-

rel, inv. č. K 4742

- Josef Liesler, *Soudci*, 1943, papír, tuš, inv. č. K 4769
- Bohumil Krs, *Karpaty v březnu*, 1915, papír, tužka, inv. č. K 525
- Stanislav Lolek, *Keř u ohrady*, papír, tužka, inv. č. K 5693
- Stanislav Lolek, *Traviny*, papír, pero, inv. č. K 5854
- Jaroslav Král, *Zátiší s hlavou*, počátek 30. let 20. století, papír, pero, inv. č. K 5868
- Jaroslav Král, *Žena nesoucí košík s ovocem*, 2. pol. 30. let 20. století, papír, tuš, inv. č. K 5879
- František Muzika, *Stojící ženský akt*, 1920, papír, tužka, inv. č. K 6079
- František Muzika, *Skica k obrazu*, 1932, papír, tužka, inv. č. K 6086
- František Muzika, *Dva scénické návrhy*, 1941, papír, tužka, inv. č. K 6164
- František Muzika, *Studie k obrazu*, 1930, papír, tužka, inv. č. K 6166
- František Kupka, *Kompozice s hrnky*, kolem 1929, papír, tužka, inv. č. K 6282
- Karel Lenhart, *Ležící ženský akt*, 1937, papír, inv. č. K 6770
- Vladimír Sychra, *Studie postav*, papír, inkoust, inv. č. K 6859
- František Muzika, *Ležící figura*, 1927, papír, tužka, inv. č. K 6864
- Zdeněk Rykr, *Z vesnice*, 1924, papír, tužka, inv. č. K 6872
- Libor Fára, *Why do you always come back*, dřevo, objekt, inv. č. P 1228

### 3.1.3 Konzervované sbírkové předměty ve správě AMK (výběr)

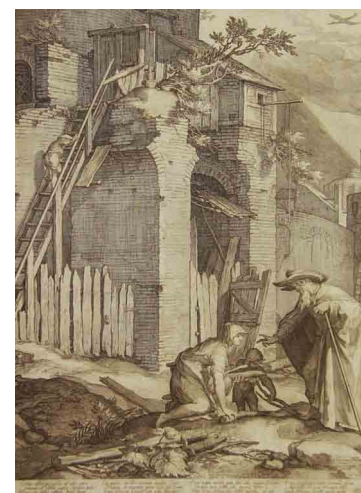
- Konzervace hracích kostek a žetonů (slonovina, dřevo) z Loveckého sálu zámku
- Konzervační příprava exponátů uměleckého řemesla ze sbírek AMK pro výstavu *Car a císař*
- Konzervace zdobného rámu obrazu arcibiskupa Bedřicha z Fürstenberku pro výstavu *Car a císař*
- Konsolidace a konzervace zdobných rámu obrazů Marie Terezie a Štěpána Lotrinského
- Oprava a konsolidace zlacení zdobných listů z „paneláže“ zámku
- Čištění a oprava řezeb ze zdobného rámu obrazu arcibiskupa Chotka
- Cornelis Cort podle Maertena van Heemskerck, *Triumf Pýchy* z cyklu *Pomíjivost věcí lidských*, 1564, vyd. Hieronimus Cock, mědiryt, inv. č. G 17873
- Cornelis Cort podle Maertena van Heemskerck, *Triumf Závisti* z cyklu *Pomíjivost věcí lidských*, 1564, vyd. Hieronimus Cock, mědiryt, inv. č. G 17874
- Arnold van Westerhout, *Sv. Stanislav Kostka přijímá Nejsvětější svátost na přímlovu sv. Barbory*, 20. léta 18. století, mědiryt, inv. č. G 17862
- Bernardo Sansone Sgrilli podle Giuseppe Zocchiho, *Veduta florentského dómu s procesím ke svátku Božího těla*, List č. 21 ze souboru vedut *Florence*, 1744, vyd. G. Bouchard 1754 nebo 1757, lept, inv. č. G 9461



Jiří Sopko, *Bez názvu*, 1982



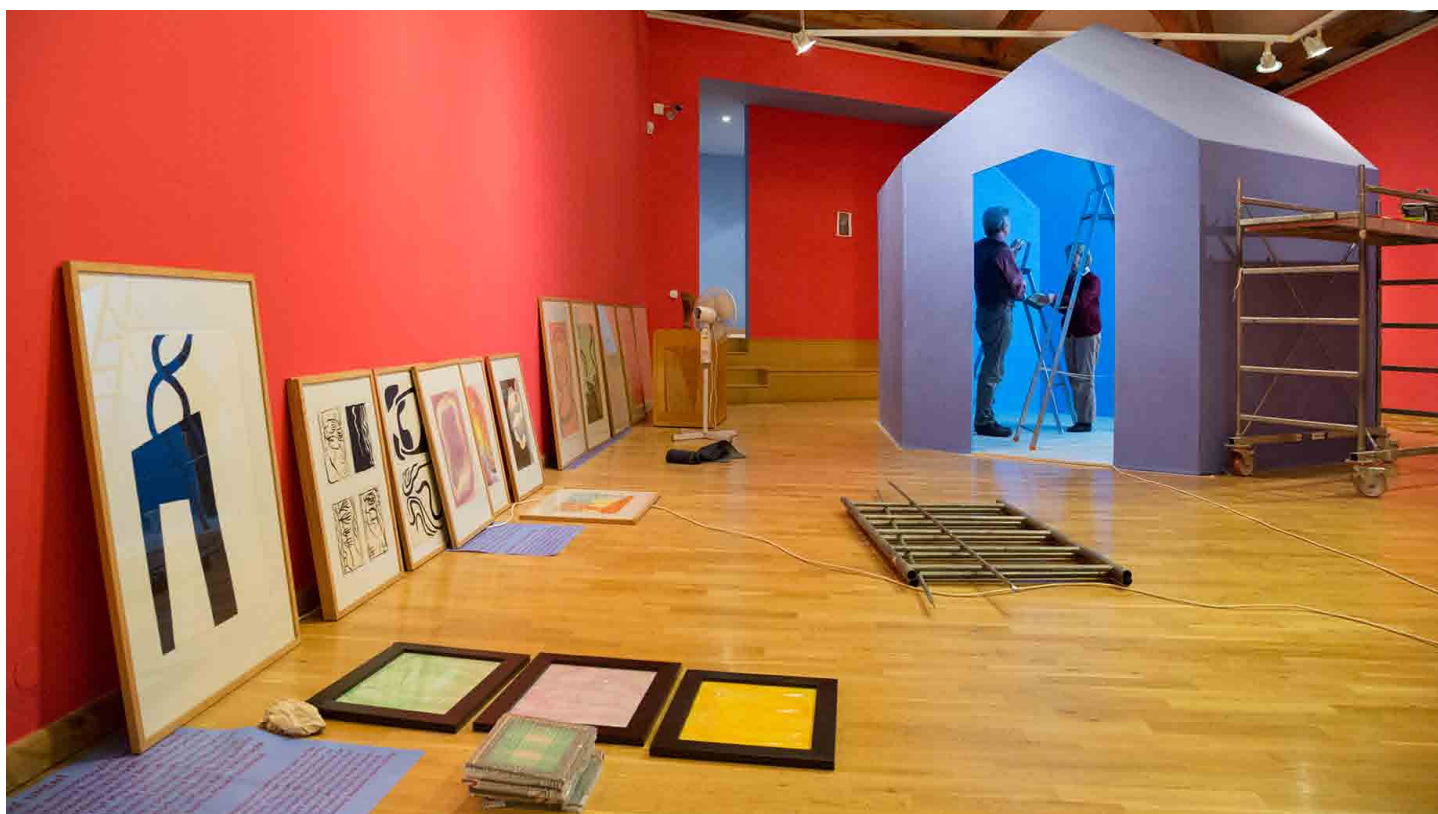
Rudolf Kremlička, *Pololežící akt na pohovce*, 20. léta 20. století



Jan Pieterszoon Saendredam podle Abrahama Bloemarta, *Prorok Eliáš s vdovou ze Sarepty*, 1604



Bonumil Kubišta, *Dívka*, 1912-14 13



**Příprava Aenigy.** Výstavě anthroposofického umění předcházela řada konzervátorských a restaurátorských prací.

### 3.1.4 Konzervátorské a restaurátorské zásahy na předmětech zapůjčených pro výstavní projekty MUO (výběr)

- Restaurátorské práce na uměleckých dílech pro výstavu *Aenigma*: R. Ritter, *Bez názvu*, olej na plátně, soukromá sbírka; J. Prinke, *Archanděl Michael*, olej na plátně, soukromá sbírka
- Restaurátorské práce na uměleckých dílech pro výstavu *Smlouva nová a věčná*: Josef Mrniak, *Průvod premonstrátů s Nejsvětější svátostí*, olej na plátně, Královská kanonie premonstrátů na Strahově
- Konzervátorské práce na uměleckých dílech zapůjčených pro výstavu *Josef Stern*: *Sv. Jan Nepomucký uctívá Madonu*, olej na plátně; *Sv. Bernard z Clarivaux s nástroji Kristova umučení*, olej na plátně; *Sv. František z Assisi*, olej na plátně
- Čištění a konsolidace zlacených soch a obrazů pro výstavu *Josef Stern*
- Adjustace, paspartování a konzervátorské zásahy na uměleckých dílech na papíře pro výstavní projekt *Aenigma*: Hermann Linde, *Elohim působí do Země...*, papír, pastel, uhlí, Kunstsammlung Goetheanum Dornach; Walter Besteher, *Bez názvu I-IV*, 1927, tuš, papír, soukromá sbírka; Walter Besteher, *Bez názvu – Triptych*, 1956, papír, akvarel, soukromá sbírka
- Konzervátorské zásahy na uměleckých dílech: Zbyněk Sekal, *Autoportrét s cigaretou*, 1952, papír, kvaš, tužka, soukromá sbírka; Zbyněk Sekal, *Velký pták*, konec 50. let 20. století, tempera, olej, karton, soukromá sbírka; Zbyněk Sekal, *Souboj ptáků*, 1959, papír, tempera, vosková technika, soukromá sbírka

- Konzervátorská příprava exponátů zapůjčených pro výstavu *Aenigma* (rámy, nábytek – povrchová úprava)
- Restaurování rámu obrazu Josef Mrniak, *Průvod premonstrátů s Nejsvětější svátostí* pro výstavu *Smlouva nová a věčná*
- Restaurování řezaného a zlaceného rámu obrazu zapůjčeného z Olomouckého arcibiskupství pro stálou expozici AMO
- Konzervátorská a restaurátorská příprava exponátů výstavní projekt *Obrazárna IV / Evropské malířství 19. století*:
  - čištění od prachových depozitů, adjustace, rozměrové úpravy ráků (cca 50 ks)
  - restaurování 3 ks dubových řezaných, částečně zlacených ráků k obrazům zapůjčeným z Olomouckého arcibiskupství
  - restaurování rámu s černou politurou zapůjčeného z Olomouckého arcibiskupství

### 3.2 Dokumentační činnost

Podstatnou součástí práce se sbírkami muzea je jejich obrazová dokumentace. V instituci pracují dva fotografické ateliéry, v budově MMU a v prostorách AMO. Mimo postupnou digitalizaci vlastního sbírkového fondu jsou v obou ateliérech dokumentována také díla zapůjčená pro muzejní výstavní projekty. Současně jsou fotograficky zaznamenávány nejrůznější kulturní, společenské a edukační akce – např. tiskové konference, vernisáže, animační programy, komentované prohlídky, koncerty, divadelní představení a jiné. Počet digitálních snímků pořízených v roce 2015 čítá 5090 položek v MMU a 4458 položek v AMO.



Fotografové v loňském roce digitalizovali 1065 předmětů. Digitalizovaný materiál je evidován v archivním programu Bach.

K dokumentační činnosti MUO patří také pořizování videozáznamů z tiskových konferencí, vernisáží, doprovodných programů apod.. Muzeum rovněž vytváří různé typy reklamních spotů a videoupoutávek k výstavám a kulturním akcím.

### 3.2.1 Fotoateliér MMU

Vedle digitalizace podsbírky kresby fotoateliér zvládl veškeré požadované práce pro účely výstav: *Zbyněk Sekal. A věci se zvolna berou před se; Dohnat a předechnat. Československý a polský design 60. let 20. století; Květy a jiné světy; Victor Vasarely. Nová akvizice a především pro rozsáhlý výstavní projekt Uhlem, štětcem, skalpelem...* Rovněž focení pro muzejní zápůjčky proběhlo bez komplikací (48 zápůjček). Dále se pořizovala fotodokumentace tiskových konferencí, výstav, vernisáží, akcí a lektorských programů.

### 3.2.2 Fotoateliér AMO

Kromě digitalizace podsbírky kresby se v ateliéru provedly fotografické práce na plánovaných projektech: *Barokní knihkupectví světa. Nizozemské tisky 16. – 18. století ze sbírek VKOL; Křivákova Pieta; Olomoucká obrazárna IV; Victor Vasarely* a především pro rozsáhlý výstavní projekt *Uhlem, štětcem, skalpelem...*, plánovaný pro rok 2016. Dále se pořizovala fotodokumentace tiskových konferencí, výstav, vernisáží, akcí a lektorských programů.

## 3.3 Archiv

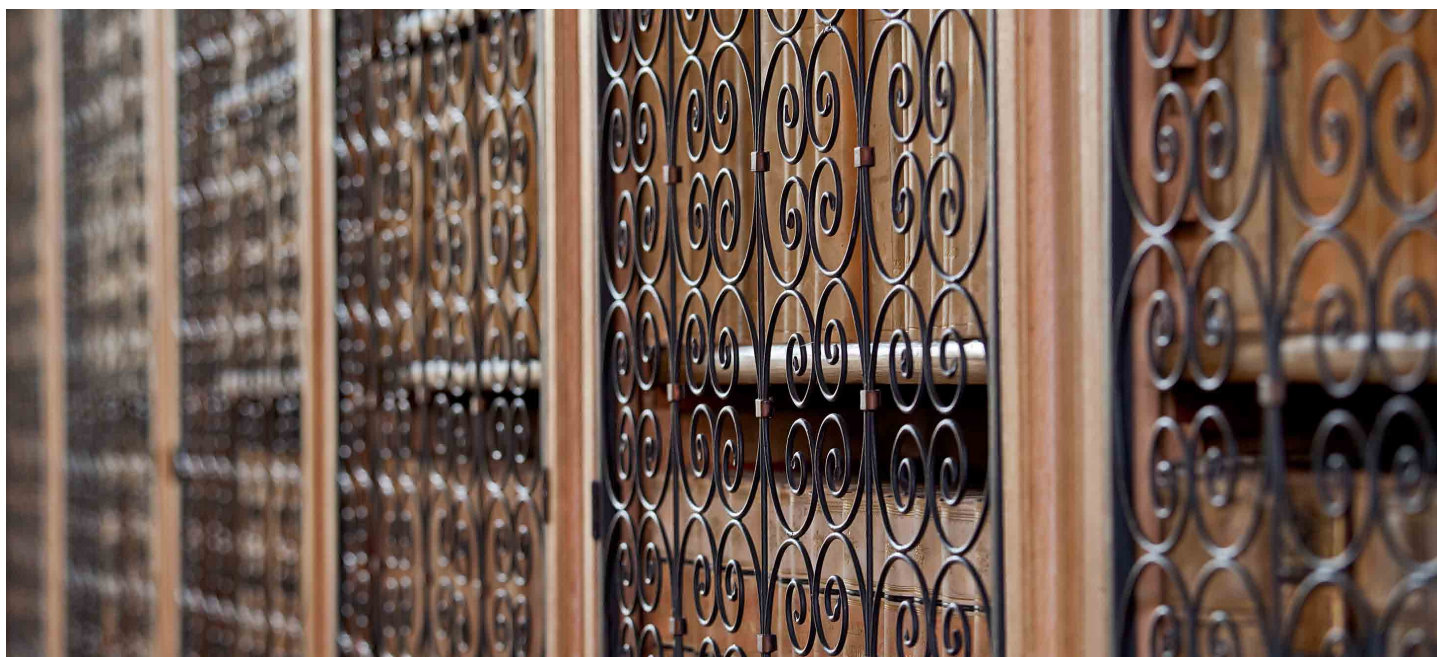
Archiv MUO v budově MMU shromažďuje široké spektrum dokumentačního materiálu; nachází se zde pozůstalostní kolekce, materiály vztahující se k osobnostem výtvarného života na Olomoucku, k výstavním akcím jednotlivých galerií Olomouckého kraje. Rovněž je zde uložena plánová a spisová dokumentace k vybraným objektům (Zdíkův palác, olomoucký orloj, pomník TGM v Olomouci), vlastní fond zde náleží Divadlu hudby, Klubu přátel umění v Olomouci, Stavoprojektu, období normalizace na Olomoucku i projektu SEFO. Zařazen zde byl i konvolut plakátů a filmů (dokumentačního charakteru), které iniciovalo MUO. Pravidelně a dlouhodobě jsou shromažďovány materiály a dokumenty vztahující se k jednotlivým výstavním akcím muzea (plakáty, pozvánky, tzv. skládačky, smlouvy, korespondenci atd.). Ukládány a evidovány jsou zde také restaurátorské zprávy ke sbírkovým předmětům MUO.

Na pracovišti archivu v budově AMO je uložen konvolut dokumentace, týkající se stavebních úprav areálu AMO a restaurátorská dokumentace týkající se děl zapůjčených pro stálou expozici AMO.

Společným úkolem obou archivních pracovišť (v budově MMU i AMO) je evidování a uchovávání veškeré fotografické dokumentace, která v instituci vzniká. Fotografické záznamy jsou v archivu uloženy ve formě diapozitivů, negativů a fotografií, tedy médií, kterých bylo užíváno dříve. V současné době jsou pořizovány již jen digitální fotografie, které jsou následně evidovány v programu BACH. V roce 2015 využilo služeb archivu 13 (MMU: 5 externích a 8 interních) + 11 (AMO) badatelů.

**Fotoateliér.** Fotografa Markéta Ondrušková v ateliéru Arcidiecézního muzea Olomouc.

## 4. Oddělení knihoven



**Knihovny.** Z knihovny v Arcibiskupském zámku v Kroměříži a Muzeu umění Olomouc.

### 4.1 Knihovna Muzea umění Olomouc

Knihovna MUO je od prosince roku 2003 zapsána jako veřejná knihovna v Evidenci knihoven u MK ČR pod číslem **5784/2003**. Knihovna poskytuje své služby, respektive knižní a časopisecké fondy badatelům z řad odborné i laické veřejnosti. K pravidelným úkonům a aktivitám knihovny náleží doplňování odborného knižního fondu (knihy, katalogy výstav, časopisy, sborníky) – děje se tak formou nákupů, výměn, darů či zápůjček. Značná pozornost je věnována také správě a rozšiřování fondu podsírkvy Knižní avantgarda, který knihovna spravuje. V oblasti výměn patří mezi stálé partnery: Archiv výtvarného umění, Umělecko-průmyslové muzeum v Praze, Moravská galerie v Brně a Národní galerie v Praze. V rámci přípravy projektu SEFO se výměny rozšiřují i do zemí střední Evropy (Polsko, Maďarsko, Slovensko).

V 2015 Oddělení knihoven pokračovalo v doplňování fondu muzejní knihovny. Kromě akviziční činnosti (koupě, výměny, dary a zápůjčky) týkající se odborných knih, katalogů výstav, časopisů a sborníků rozšířily knihovní fond nákupy a dary zahraniční odborné literatury, získané během studijních služebních cest zaměstnanců.

#### 4.1.1 Knihovní fond

Počítačové zpracování dokumentů probíhá v knihovním systému CLAVIUS. V roce 2015 byl počet elektronicky evidovaných přírůstků celkem 1 548 položek. Sbírkový fond *Knihy 20. století*, zaměřený zejména na českou avantgardu, pokrývající však celkové období od přelomu 19. a 20. století až po šedesátá léta 20. století, má v současnosti celkem 1 145 položek. Finanční náklady na všechny akvizice knihovny (běžný i sbírkový fond) za rok 2015 dosáhly částky 106 285,- Kč (z toho za periodika 10 958,- Kč, za knihy a ostatní dokumenty 66 723,- Kč, akvizice do sbírkového fondu 28 604,- Kč).



Z celkového množství **50 866** počítačově zpracovaných jednotek bylo v roce 2015 zpracováno v počítačové databázi celkem **1 548** jednotek (v knižním fondu 253 jednotek, ve fondu katalogů 1 013 jednotek, ve fondu časopisů 142 jednotek, dále 65 sborníků, 6 jednotek sbírkového fondu a 69 jednotek v knihovně O. F. Bablera). Dle typu akviziční činnosti bylo z onoho počtu 1 548 přírůstků realizováno 172 ks koupí (11,1% včetně Bablerovy knihovny), 959 ks darem (62%), 324 ks výměnou (20,9%), 52 ks zápůjčkou (3,4%) a 41 ks bylo z vlastní produkce MUO (2,6%).

Z hlediska distribuce katalogů vydávaných MUO činil celkový počet vystavených dokladů (příjem + výdej) 219. Distribuováno bylo 5076 ks publikací na pokladnu Muzea moderního umění a knihkupectví Arcidiecézního muzea Olomouc, 84 ks odesláno dobírkou a 236 ks fakturou. Počet objednávek přes e-shop byl 68, celkový počet objednávek byl 90. Během roku 2015 bylo z hlavního skladu vyprodáno (poníženo na nulu) 21 titulů.

#### 4.1.2 Spolupráce s jinými institucemi

V oblasti knihovních výměn pokračuje spolupráce s podobně zaměřenými institucemi: Archiv výtvarného umění Jiřího Hůly, Národní galerie v Praze, Moravská galerie v Brně, Uměleckoprůmyslové muzeum v Praze, Západočeská galerie v Plzni, Alšova jihočeská galerie v Hluboké nad Vltavou, Galerie výtvarného umění v Chebu, Galerie umění Karlovy Vary, Severočeská galerie v Litoměřicích, Galerie moderního umění v Hradci Králové, Krajská galerie výtvarného umění ve Zlíně, Oblastní galerie Vysočiny v Jihlavě, Galerie Benedikta Rejta v Lounech, Galerie Klatovy-Klenová, Galerie Felixe Jeneweina Kutná Hora, Oblastní galerie v Liberci, Galerie výtvarného umění v Ostravě, Slovenská národná galéria, Galéria města Bratislavy atd. V rámci přípravy projektu SEFO se rozšiřuje okruh výměn a spolupráce i do dalších zemí střední Evropy. Významné bylo navázání spolupráce s Rakouským kulturním centrem v Praze, Uměleckohistorickým odborem Polské akademie věd nebo Mezinárodním kulturním centrem v Krakově. Kontakty v Maďarsku vyústily ve spolupráci s Ludwig Múzeum Budapest či Martou Kowalowski. Z olomoucké výtvarné scény podpořili naši knihovnu dary např. B. Teplý či I. Kosková.

Dále Knihovna MUO spolupracuje se Souborným katalogem ČR (katalog provozuje Národní knihovna ČR - <http://sigma.nkp.cz>). Knihovníci se rovněž v roce 2015 připravovali na přechod na nová knihovní pravidla RDA. Knihovna MUO je členem sdružení VUK - Virtuální umělecká knihovna, jehož dalšími členy jsou knihovny s podobně orientovanými fondy: Knihovna Uměleckoprůmyslového muzea v Praze, Knihovna Národní galerie v Praze, Knihovna Vysoké školy uměleckoprůmyslové v Praze, Knihovna Moravské galerie v Brně, Knihovna Galerie výtvarného umění v Ostravě, Knihovna Akademie výtvarných umění v Praze, Knihovna Národního technického muzea v Praze, Knihovna Západočeského muzea v

Plzni. VUK prezentuje své fondy v souborném katalogu. Jednotná informační brána pro obor umění a architektura - ART (<http://art.jib.cz/>). Provoz katalogu je z cca 70 % hrazen z grantového programu MK ČR – VISK 8/B (Veřejné informační služby knihoven), ostatní náklady jsou rozpočítány na jednotlivé instituce.

#### 4.1.3 Studovna

Knižní fondy využívají jednak zaměstnanci muzea, ale také nejširší veřejnost, jež má k dispozici studovnu k prezenčnímu studiu. Čtenáři a badatelé mají přístup do studovny každou středu od 10 do 17 hodin (kromě doby instalací ve výstavním sále Trojloďí). Mimo tento vymezený čas fungují služby knihovny dle individuální domluvy mezi badateli a knihovníky.

V rámci všech výpůjčních služeb bylo evidováno 3 614 výpůjček, z toho 1591 bylo nových (1110 interních, 481 prezenčních) a 2 023 byly prolongace. V elektronickém katalogu systému CLAVIUS byl v roce 2015 počet vyhledaných dotazů 59 587.

#### 4.2 Knihovna Arcidiecézního muzea Kroměříž

Knihovna se skládá ze zámecké knihovny Arcibiskupského zámku a příruční knihovny. Obě spravuje Muzeum umění Olomouc od 1. ledna 2007.

##### 4.2.1 Sbírkový a knihovní fond

Sbírkový fond Zámecké knihovny Arcibiskupského zámku v Kroměříži vznikl sběratelskou činností olomouckých biskupů a arcibiskupů a obsahuje knihy od 9. do 20. století, zaměřením je to historická odborná vědecká knihovna. Ve správě muzea je od 1. ledna 2007 a obsahuje 61 342 inventárních čísel. V roce 2015 bylo elektronicky zpracovaných 349 starých tisků a 26 knih, celkem 375 záznamů.

##### 4.2.2 Spolupráce s jinými institucemi

V oblasti knihovních výměn spolupracujeme s knihovnou Muzea Kroměřížska a MZA, SOKA Kroměříž, spolupráce je i s Knihovnou Kroměřížska.

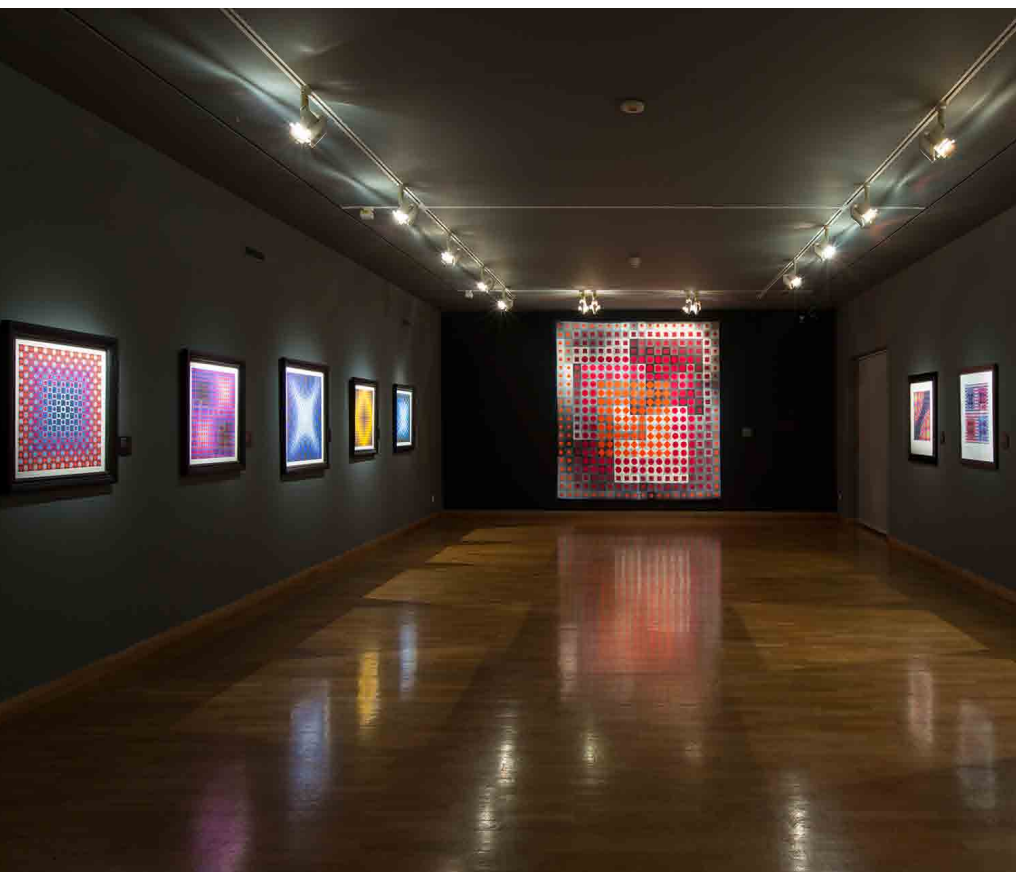
##### 4.2.3 Studovna

Čtenáři a badatelé mají přístup do studovny každé úterý a středu od 8 - 15 hodin (obědová přestávka 11 - 12 hod.). Mimo tento vymezený čas fungují služby knihovny dle individuální domluvy mezi badateli a knihovníky. V rámci všech výpůjčních služeb bylo v roce 2015 evidováno 32 výpůjček pro 15 badatelů evidovaných badatelskými listy, 18 atlasů bylo zapůjčeno ke skenování. Knihy byly zapůjčeny i na výstavy (např. *Barokní knihkupectví světa / Nizozemské tisky 16. – 18. století*), vybrané atlasy byly poskytnuty ke skenování Výzkumnému ústavu geodetickému a kartografickému v rámci projektu *Kartografické zdroje jako kulturní dědictví*.



Kroměřížská arcibiskupská zámecká knihovna.

## 5. Odborná a výstavní činnost



**Výstavní činnost.** Victor Vasarely | *Nová akvizice II.*, *Křiváková Pieta* | *Restaurování, Barokní knihkupectví světa* | *Nizozemské tisky 16. – 18. století ze sbírek Vědecké knihovny v Olomouci*

Vedle standardních úkolů, jako jsou například péče o sbírkové fondy, akviziční činnost, příprava výstavních projektů a expozic, komentované prohlídky, odborné přednášky či spolupráce s lektorským oddělením na tvorbě animačních programů, se odborní pracovníci, kurátoři uměleckohistorických oddělení v roce 2015 zaměřili ve velké míře na vědecko-výzkumnou činnost a na intenzivní rozvíjení spolupráce se zahraničními partnery, a to jak při příležitosti konkrétních výstav, tak v souvislosti s grantovými projekty.

Nejvýznamnější v tomto směru byla příprava projektu *Za chrám, město a vlast*, s nímž jsme se ucházeli o podporu v rámci NAKI II. Soustavnou pozornost jsme věnovali rovněž projektu *Databáze umění střední Evropy (CEAD)*, který získal podporu Visegrádského fondu.

umění). V rámci odborné činnosti oddělení byly vydány dva katalogy k výstavě Victora Vasarelyho a v zahraniční vyšla publikace věnovaná fondu fotografie. Dokončena byla inventura podsbírky kresby. V oblasti akviziční činnosti se podařilo získat reprezentativní kolekci děl Victora Vasarelyho. Ve spolupráci s Fondatitón Vasarely pak vznikly v muzeu dvě výstavy tohoto autora.

V souvislosti s projektem CEAD se podařilo navázat na spolupráci se zahraničními institucemi (Museum Ludwig Budapešť, účast na výstavě *The East Side Story*). Také se pro něj podařilo získat podporu z Visegrádského fondu (příprava mezinárodní konference v roce 2016, průzkum ateliéru Juraje Bartusze v Košicích, rozvoj databáze).



Návštěva ministra. Ředitel MUO Michal Soukup provedl ministra kultury Daniela Hermana stálou expozici *Století relativity*.

### 5.1 Odborná činnost kurátorů moderního a současného umění

V roce 2015 připravili kurátoři v oddělení celkem šest krátkodobých výstav, tři výstavy přecházely z roku 2014. Jedna výstava se uskutečnila v zahraničí, ve Švédsku (*View Czech Republic*), přístupná byla jedna stálá expozice věnovaná umění 20. století. Kurátoři se podíleli i na řadě menších výstav v alternativních výstavních prostorech muzea (Café 87; Galerie Café Amadeus, Divadlo hudby) v celkovém počtu 20 výstav.

Rozpracováno bylo šest domácích projektů (např. sbírka kresby, Jindřich Štreit, Akční umění atd.) a dva zahraniční (Anděl, Polské

### 5.2 Odborná činnost kurátorů starého umění

Odborní pracovníci Arcidiecézního muzea Olomouc připravili v roce 2015 čtyři krátkodobé výstavy. Při příležitosti církevního roku Eucharistie a v souvislosti s Národním eucharistickým kongresem 2015 jsme se na výstavě *Smlouva nová a věčná | Kult eucharistie ve výtvarném umění* zaměřili na výtvarné zpodobení jedné ze základních součástí křesťanské liturgie. Pokračovali jsme také v dlouhodobé dramaturgické línii restaurátorských výstav, za níž jsme byli oceněni „památkářským Oskarem“ – cenou Europa Nostra. Tentokrát se představili průběh restaurování *Křivákovy Piety* - jedné z nej kvalitnějších českých gotických soch patřících k tzv. krásnému slohu. Ve spolupráci s Vědeckou knihovnou v Olomouci vznikla výstava *Barokní knihkupectví světa*, která prezentovala



nizozemské tisky 16. – 18. století z knihovnických sbírek. A na závěr roku jsme ve spolupráci s Národní galerií v Praze uvedli obměněnou reprízu výstavy *Giovanni Battista Piranesi | Geniální grafik italského baroka*.

Ze čtyř krátkodobých výstavních projektů připravených pracovníky Arcidiecézního muzea Kroměříž je třeba zmínit první soubornou prezentaci díla *Josefa Sterna (1716 – 1775)* - významného střeoevropského malíře oltářních obrazů a fresek, který vyzdobil interiéry kostelů a zámků na celé Moravě a ve Slezsku, na jejíž přípravě jsme spolupracovali se Seminářem dějin umění Filozofické fakulty Masarykovy univerzity v Brně a kroměřížským Národním památkovým ústavem. Představili jsme také dílčí výsledky restaurování a zajištění vybraných obrazů a nábytku Arcibiskupského zámku v Kroměříži, které je financováno z tzv. Norských fondů a vůbec poprvé jsme k intervenci do zámeckého interiéru vyzvali současného umělce – Michala Ožibka, který do barokních prostor instaloval svou monumentální, pětimetrovou *Postmoderní Pietu*.

Intenzivně jsme věnovali přípravě projektu *Za chrám, město a vlast | Olomoucký biskup Karel z Lichtensteinu-Castelcornu uprostřed barokní Evropy*, s nímž jsme se úspěšně ucházeli o podporu v rámci NAKI II - programu na podporu aplikovaného výzkumu a experimentálního vývoje národní a kulturní identity na léta 2016 až 2020. Na projektu předloženém Muzeem umění Olomouc budou v následujících letech spolupracovat kolegové z Univerzity Palackého v Olomouci a Masarykovy univerzity v Brně prostřednictvím čtyř desítek historiků umění.

Tým kurátorů starého umění se však po celý rok koncentroval také na přípravu rein-

stalace stálé expozice Arcidiecézního muzea Olomouc, k níž dojde při příležitosti desátého výročí jejího otevření, v červnu roku 2016.

Pozornost jsme věnovali rovněž dalšímu rozvoji turistického projektu *Duchovní osa Moravy*, který propojuje tři objekty, které jsou pomyslnou osou olomoucké arcidiecéze, tedy Arcibiskupský palác a Arcidiecézní muzeum v Olomouci a Arcibiskupský zámek a zahrady v Kroměříži. Důkladné dramaturgické, produkční a provozní přípravy si pak vyždal druhý ročník festivalu barokní kultury *Hortus Magicus*, který se konal v Květné zahradě.

### 5.3 Krátkodobé výstavy v roce 2015

#### Krátkodobé výstavy přecházející z roku 2014

*Ivan Theimer | Via Lucis*

25. 9. 2014 – 31. 5. 2015 (prodlouženo do 14. 6. 2015)

*Karel Malich | Vnitřní světlo*

2. 10. 2014–11. 1. 2015

*Na hlubinu! Malířské výstavy při akademických týdnech na Svatém Kopečku v letech 1938–1940*

2. 10. 2014–11. 1. 2015

*Tajemné dálky | Symbolismus v českých zemích 1880–1914*

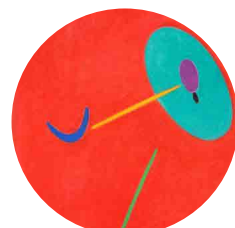
6. 11. 2014– 22. 2. 2015

*Speculum Mundi | Sbíratelství kláštera premonstrátů na Strahově*

4. 12. 2014 – 26. 4. 2015



Ivan Theimer | Via Lucis



Karel Malich | Vnitřní světlo



Tajemné dálky



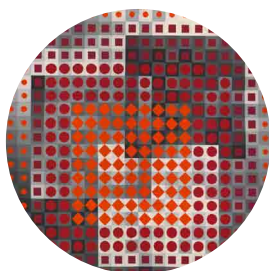
Speculum Mundi



**Výstavní činnost.** Dohnat a předechnat, Michal Ožibko | Postmoderní Pieta, Zbyněk Sekal | A věci se zvolna berou před se...



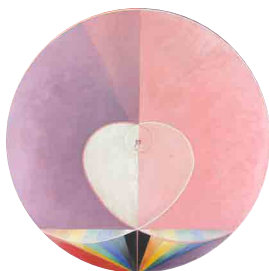
Jiří Šalamoun | No tohle!?



Victor Vasarely  
Nová akvizice I.



Smlouva nová a věčná | Kult eucharistie ve výtvarném umění



Aenigma | Sto let antroposofického umění



Barokní knihkupectví světa  
Nizozemské tisky 16. – 18. století  
ze sbírek Vědecké knihovny  
v Olomouci



Křivákova Pieta | Restaurování

### Krátkodobé výstavy

**Victor Vasarely | Nová akvizice I.**

Muzeum moderního umění  
29. 1. 2015 – 31. 5. 2015

**Jiří Šalamoun | No tohle!?**

Muzeum moderního umění  
29. 1. 2015 – 17. 5. 2015

**Aenigma | Sto let antroposofického umění**

Muzeum moderního umění  
19. 3. – 26. 7. 2015

**Smlouva nová a věčná | Kult eucharistie ve výtvarném umění**

Arcidiecézní muzeum Olomouc  
23. 4. – 4. 10. 2015

**Křivákova Pieta | Restaurování 2005/2013–2014**

Arcidiecézní muzeum Olomouc  
23. 4. – 4. 10. 2015

**Barokní knihkupectví světa | Nizozemské tisky 16. – 18. století ze sbírek Vědecké knihovny v Olomouci**

Arcidiecézní muzeum Olomouc  
20. 5. – 13. 9. 2015

**Car a císař | Setkání v Kroměříži v srpnu 1885**

Arcidiecézní muzeum Kroměříž  
23. 5. – 31. 10. 2015

**Josef Stern (1716–1775)**

Arcidiecézní muzeum Kroměříž  
5. 6. – 4. 10. 2015

**Michal Ožibko | Postmoderní Pieta**

Arcidiecézní muzeum Kroměříž  
5. 6. – 4. 10. 2015

**Restaurování a zajištění vybraných obrazů a nábytku Arcibiskupského zámku v Kroměříži**

Arcidiecézní muzeum Kroměříž  
5. 6. – 4. 10. 2015

**Alfred Lenica | Barva – Gesto – Podvědomí**

Muzeum moderního umění  
11. 6. – 20. 9. 2015

**Victor Vasarely | Nová akvizice II.**

Muzeum moderního umění  
11. 6. 2015 – 20. 9. 2015

**Zbyněk Sekal | A věci se zvolna berou před se...**

Muzeum moderního umění  
10. 9. 2015 – 14. 2. 2016

**Giovanni Battista Piranesi | Geniální grafik italského baroka**

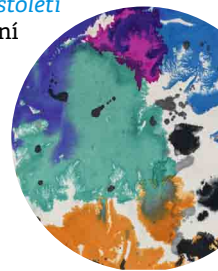
Arcidiecézní muzeum Olomouc  
1. 10. 2015 – 17. 1. 2016

**Dohnat a předechnat | Československý a polský design 60. let 20. století**

Muzeum moderního umění  
15. 10. 2015 – 24. 1. 2016



Josef Stern (1716–1775)



Alfred Lenica | Barva – Gesto – Podvědomí



Giovanni Battista Piranesi  
Geniální grafik italského baroka



Zbyněk Sekal | A věci se zvolna berou před se...



### Komorní výstavy v Galerii Café Amadeus

*Rodina (Jindřich Štreit, Oldřich Kučera, Lucia Petružjová)*

3. 2. 2015 – 29. 3. 2015

*Oldřich Malachta | Camp*

31. 3. – 14. 6. 2015

*Spolu V | 10 let kurzů tvůrčí fotografie Svatopluka Klesnila*

16. 6. – 22. 9. 2015

*Světlo Jinak IV*

*Karel Kita | Marie 1922*

23. 9.–15. 11. 2015

*Sedm dní a sedm nocí*

7. 10.–15. 11. 2015

*Petr Zatloukal | Poslední cesta*

2. 11.–2. 12. 2015

*Vladimír Košťal | Krajina – dokumentace – propagace*

24. 11. 2015–24. 1. 2016

*Markéta Ondrušková | V rytmu tichého valčíku*

16. 12. 2015–31. 1. 2016

### Komorní výstavy v Galerii Café '87

*Karel Šuster | Vzpomínka na Filipa Topola*

26. 1.–28. 2. 2015

*Karolina B. Jzdinská | Co zbylo z Boubele (vitrína)*

26. 1.–28. 2. 2015

*Ateliér grafiky I | Škola Jiřího Lindovského*

*Vojtěch Pálka a Lenka Falušiová*

4. 2.–16. 4. 2015

*Jiří Šalamoun | Plakáty*

17. 4.–3. 5. 2015

*Jaromír 99 | Kill-Time*

5. 5.–16. 6. 2015

*George Radojčič a jeho světy*

12. 10.–31. 12. 2015

### Komorní výstavy v Divadle hudby

*Divadlo architektury | Ječmen studio | Růžové brýle*

18. 2.–1. 4. 2015

*Jiří Šalamoun | Gramodesky*

6. 3.–17. 4. 2015

*Jana Kasalová | Než zmizím kdesi v ulicích*

14. 4.–26. 4. 2015

*Příběh paneláku v Olomouckém kraji*

28. 4.–10. 7. 2015

*Johnová x Ondřich*

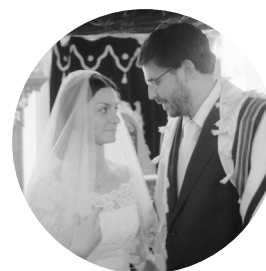
7. 5.–22. 5. 2015



*Rodina (Jindřich Štreit, Oldřich Kučera, Lucia Petružjová)*



*Jana Kasalová | Než zmizím kdesi v ulicích*



*Sedm dní a sedm nocí*



*Jaromír 99 | Kill-Time*



*Divadlo architektury | Jaroslav Sedlák a Šárka Svobodová | KOLEKCE*



*Markéta Ondrušková | V rytmu tichého valčíku*



*Vladimír Košťal | Krajina – dokumentace – propagace*



*Karel Šuster | Vzpomínka na Filipa Topola*

*Divadlo architektury | Jaroslav Sedlák a Šárka Svobodová | KOLEKCE*

27. 5.–12. 10. 2015

*Olomoucký okruh*

21. 10.–11. 12. 2015



*Tajemné dálky / Symbolismus v českých zemích 1880 – 1914*



*Ivan Theimer / Via Lucis*

## 5.4 Návštěvnost

### Celková návštěvnost výstav MUO v roce 2015:

201 605 - z toho Muzeum moderního umění 72 839 (krátkodobé výstavy + stálá expozice + výstavy v Café 87 a v Divadle hudby), Arcidiecézní muzeum Olomouc 77 803 (krátkodobé výstavy + stálá expozice + výstavy v Café Amadeus), Arcidiecézní muzeum Kroměříž 50 963 (krátkodobé výstavy + stálé expozice)

### Nejúspěšnější výstavy MUO v roce 2015 z hlediska celkové návštěvnosti:

*Ivan Theimer / Via Lucis*

25. 9. – 16. 11. 2014 (Arcidiecézní muzeum Olomouc - Galerie); 25. 9. 2014 – 14. 6. 2015 (Arcidiecézní muzeum Olomouc - stálá expozice) 19 518 návštěvníků

*Tajemné dálky / Symbolismus v českých zemích 1880 – 1914*

6. 11. 2014 – 22. 2. 2015, Muzeum moderního umění – Trojlodí 13 492 návštěvníků

### Nejúspěšnější výstavy MUO v roce 2015 z hlediska denní návštěvnosti:

*Tajemné dálky / Symbolismus v českých zemích 1880 – 1914*

6. 11. 2014 – 22. 2. 2015, Muzeum moderního umění

Celková návštěvnost: 13492

Průměrná denní návštěva: 144

*Jiří Šalamoun / No tohle?!*

29. 1. – 17. 5. 2015, Muzeum moderního umění

Celková návštěvnost: 11183

Průměrná denní návštěva: 120

*Křivákova pieta / Restaurování*

23. 4. – 4. 10. 2015, Arcidiecézní muzeum Olomouc

Celková návštěvnost: 14273

Průměrná denní návštěva: 101

*Ivan Theimer / Via Lucis*

25. 9. 2014 – 14. 6. 2015, Arcidiecézní muzeum Olomouc

Celková návštěvnost: 19 518

Průměrná denní návštěva: 86



**Křest Sekalovy monografie.** Na vernisáži výstavy Zbyňka Sekala jsme pokřtili novou knihu. V popředí Christine Sekal, za ní zleva: Martin Souček z nakladatelství Arbor vitae, autorka Marie Klimešová

## 5.5 Externí výstavní projekty

*Tajemné dálky / Symbolismus v českých zemích 1880 – 1914*

22. 4. – 27. 9. 2015

Národní galerie, klášter sv. Anežky České

*Příběh paneláku v Olomouckém kraji*

28. 4. – 10. 7. 2015

nám. Národních hrdinů, tř. Svobody, Olomouc

*View Czech Republic, Landskrona FOTO*

2. 7. – 6. 9. 2015

Landskrona, Švédsko

*Aenigma / 100 let antroposofického umění*

16. 8. – 25. 10. 2015

Muzeum umění Moritzburg, Halle, zámek Ostrava

## 5.6 Ediční činnost

V roce 2015 vydalo MUO celkem 11 katalogů a publikací, 1 DVD, 2 plakáty a 4 čtvrtletníky (Bulletin MUO).

### 5.6.1 Katalogy

D. Magincová – M. Wells (red.), *Aenigma. Sto let antroposofického umění.*

(náklad: 79 ks pro MUO, cena: 910,- Kč)

M. Wells (red.), *Aenigma. One Hundred Years of Anthroposophical Art.*

(náklad: 36 ks pro MUO, cena: 910,- Kč)

M. Wells (red.), *Aenigma. Hundert Jahre anthroposophische Kunst.*

(náklad: 39 ks pro MUO, cena: 910,- Kč)

G. Elbelová – W. Engelbrecht (ed.), *Barokní knihkupectví světa. Nizozemské tisky 16.–18. století ze sbírek Vědecké knihovny v Olomouci.*

(náklad: 80 ks pro MUO, cena: 180,- Kč)

J. Hrbáčová (ed.), *Křiváková Pieta. Restaurování 2005 / 2013-2014.*

(náklad: 300 ks, cena: 150,- Kč)

M. Klimešová, *Zbyněk Sekal*

(náklad: 60 ks pro MUO, cena: 2260,- Kč)

M. Šeferisová Loudová (ed.), *Josef Stern. 1716-1775.*

(náklad: 350 ks, cena: 300,- Kč)

G. Renotiére (ed.), *Victor Vasarely. Nová akvizice.*

(náklad: 500 ks, cena: 25,- Kč)

G. Renotiére (ed.), *Victor Vasarely, Nová akvizice II.*

(náklad: 500 ks, cena: 30,- Kč)

B. Andersson – V. Birgus – Š. Bielešová, *Landskrona Foto View: Czech Republic.*

M. Čapková Johnová (ed.), *Velký olomoucký průvodce pro malé návštěvníky.*

(náklad: 2500 ks, cena: 25,- Kč)

### DVD

Ivan Theimer. *Cesta světla.* (náklad: 50 ks, cena: 130,-Kč)

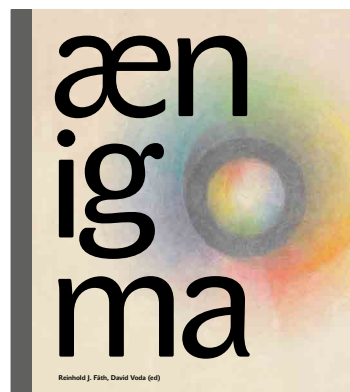
### Plakáty

Dohnat a předechnat (náklad: 150 ks, cena: 35,- Kč)

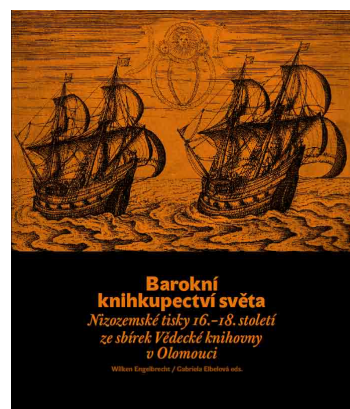
Jiří Šalamoun (náklad: 200 ks, cena: 25,-Kč)

### Periodické tiskoviny

Bulletin Muzea umění Olomouc I – IV (celkem: 4800 ks)



*Aenigma. Sto let antroposofického umění.*



*Barokní knihkupectví světa. Nizozemské tisky 16.–18. století ze sbírek Vědecké knihovny v Olomouci.*

## 6. Vzdělání



Edukační oddělení doplňuje stálé expozice a krátkodobé výstavy o animační programy, workshopy a další aktivity, které jsou určeny žákům a studentům všech typů škol, rodičům s dětmi, seniorům i široké veřejnosti. Lektori se podílejí rovněž na přípravě komentovaných prohlídek a průběžně spolupracují s didaktiky Katedry výtvarné výchovy UP Olomouc, jejíž studenti docházejí na náslechy programů pro školy, připravených edukačním oddělením.

### 6.1. Vzdělávací programy pro školy

**Animační programy doprovázely stálé expozice a krátkodobé výstavy dle výstavního plánu:**

*Ke slávě a chvále / 1000 let duchovní kultury na Moravě;*  
*Století relativity / Stálá expozice výtvarného umění 20. století;*  
*Ivan Theimer / Via Lucis; Karel Malich / Vnitřní světlo;*  
*Tajemné dálky / Symbolismus v českých zemích 1880 – 1914;*  
*Speculum Mundi / Sběratelství kláštera premonstrátů na Strahově;*  
*Jiří Šalamoun / No tohle?!;*  
*Pohledy do sbírek / Victor Vasarely / Nová akvizice I, II;*  
*AENIGMA / Sto let antroposofického umění;*  
*Alfred Lenica / Barva – gesto – podvědomí;*  
*Josef Stern (1716 – 1775);*  
*Křiváková Pieta / Restaurování 2005/2013 – 2014;*

*Zbyněk Sekal / A věci se zvolna berou před se;*  
*Giovanni Battista Piranesi / Geniální grafík italského baroka;*  
*Dohnat a předechnat / Československý a polský design 60. let 20. století*

Programů pro školy se zúčastnilo 4453 návštěvníků.

### 6.2 Vzdělávací programy pro veřejnost

Standardní nabídku Edukačního oddělení obohacují jednorázové animace, workshopy a obecně vzdělávací pořady. Jedná se především o pravidelný cyklus animací pro nejmenší děti *Co umění umí*, věkově navazující cyklus *Ateliér 6+* a speciální animační programy pro seniory. S integrací Divadla hudby do struktury MUO se nabídka rozšířila o loutková představení z cyklu *Divadlo dětem*, která nově doplňují „pohádkové“ workshopy. V loňském roce proběhlo zhruba šedesát aktivit tohoto typu.

Lektori se významně podílejí na doprovodném programu pro Olomouckou muzejní noc (květen) a ke Dnům evropského dědictví (září). Spolupracují rovněž s Katedrou výtvarné výchovy UP Olomouc - studenty seminářů docházejí na náslechy programů pro školy, přičemž tyto náslechy jsou zařazeny do předmětu *Galerijní animace / studijní obor: Muzejní a galerijní pedagogika*.



## 7. Kulturně – výchovná činnost



Produkční oddělení v roce 2015 naplňovalo svou funkci spojovníku mezi odbornými složkami MUO a složkami komunikujícími s veřejností. Zpřesnilo se žánrové vymezení jednotlivých sálů v tom smyslu, že Mozarteum se věnuje starému umění (koncerty staré a vážné hudby, tematické přednáškové cykly) a filmu (filmový klub, doprovodné projekce k výstavám, Art brut Film); Besední sál (do 30. 6.) a Divadlo hudby slouží k produkcím všech forem divadla, koncertům napříč hudebními žánry až po současnost, doplňkovým výstavám MMU, přednáškám a besedám souvisejícím s výstavami MMU a nadále i tradičním formátům produkovaným v úzké spolupráci nebo dokonce koprodukcí s dalšími významnými olomouckými institucemi (festivály Jeden svět, Academia film, Ekologické dny Olomouc, Dny židovské kultury Olomouc, Ozvěny Mezipater atd.).

Produkční oddělení se významně podílelo i na přípravě všech dalších programů MUO, které se neodehrávaly přímo v Mozarteu či DH. Uspořádalo tak např. vycházky a besedy při Dnech židovské kultury, exteriérové komentované prohlídky a další pořady při Dnech evropského kulturního dědictví a Muzejní noci. Zcela samozřejmě zabezpečovalo technické zajištění všech vernisáží MUO.

V rámci svých možností obstarávalo PO běžnou údržbu hmotného inventáře sálů, za něž zodpovídá.

I přes absenci jasně daného rozpočtu fungovalo PO v roce 2015 hospodárně, totiž tak, aby rozpočet – byť jen hypotetický – směřoval k vyrovnané bilanci mezi přímými náklady na produkci pořadů a výnosů ze vstupného či pronájmu. Tato bilance se pochopitelně liší podle jednotlivých sálů, neboť např. v Mozarteu se u většiny akcí nevybírá vstupné (s ohledem na jejich povahu „veřejného zájmu“), bilance Divadla hudby nebo Besedního sálu jsou na tom v tomto směru lépe. Při vědomí, že se

pohybujeme v oblasti nekomerční kulturní produkce a tvorba zisku ani v nejmenším není naším posláním, lze snad celkovou 71% samofinancovatelnost považovat za úspěch.

### Struktura pořadů a návštěvnost

#### Divadlo hudby:

divadelní představení	97	10648 diváků
koncerty	18	1038 diváků
filmové projekce	51	3638 diváků
výstavy	8	744 diváků
přednášky	41	4073 diváků
různé	22	733 diváků
<b>celkem</b>	<b>237</b>	<b>20874 diváků</b>

Celkem **237 pořadů** v Divadle hudby v lednu až prosinci 2015 navštívilo **20 874 diváků**.

#### Besední sál:

koncerty	24	1283 diváků
besedy	16	468 diváků
přednášky a čtení	5	623 diváků
divadelní představení	2	84 diváků
<b>celkem</b>	<b>47</b>	<b>2458 diváků</b>

Celkem **47 pořadů** v Besedním sále v lednu až prosinci 2015 navštívilo **2 458 diváků**.

#### Mozarteum:

Koncert	12	652 diváků
Přednáška / autorské čtení	31	2248 diváků
Filmové projekce	18	1051 diváků
<b>Celkem</b>	<b>61</b>	<b>3951 diváků</b>

Celkem **61 pořadů** v Mozarteu v lednu až prosinci 2015 navštívilo **3951 diváků**.

**Celkově 345 pořadů vytvořených v rámci produkčního oddělení v lednu až prosinci 2015 navštívilo 27.283 diváků.**

## 8. Public Relations



Referát marketingu a komunikace v roce 2015 intenzivně rozvíjel především bezplatné metody komunikace s veřejností, a to jak využitím velkoformátové exteriérové reklamy, tak zejména prostřednictvím internetových stránek instituce, sociálních sítí a newsletterů.

Internetové stránky muzea [www.olmuart.cz](http://www.olmuart.cz) vnímáme jako ústřední a dynamický nástroj komunikace s potenciálním publikem. Jejich obsah aktualizujeme každý den, ať již publikováním novinek, fotogalerií a pozvánek, tak doplňováním medailonů autorů a konkrétních exponátů zastoupených ve sbírkách. Jejich průměrná denní návštěvnost je 410 lidí.

Minimálně stejnou pozornost však věnujeme komunikaci s publikem prostřednictvím sociálních sítí. Využíváme Facebook (aktuálně 5.179 fanoušků), Twitter (958 followerů), Google+ (211 followerů), Instagram (660 followerů), YouTube (143 followerů), Pinterest (65 followerů). Standardní formou prezentace činnosti muzea je zosilání newsletteru, který ať už v týdenní či měsíční frekvenci odebírá aktuálně cca 3 200 zájemců.

Jako velice přínosná a inspirativní se jeví spolupráce s Kulturním Institutem Google, který muzeu umožňuje prezentovat unikátní sbírkové předměty a vybrané výstavní projekty. Muzejní profil a jeho jednotlivé položky vykazují průměrnou měsíční návštěvnost 305 uživatelů. Pracujeme rovněž na využití bezplatné platformy Google Cultural Institute pro aplikaci pro chytré mobilní telefony. Počítáme s jejím využitím a po naplnění obsahem bude možné aplikaci využívat jako průvodce stálými expozicemi v Muzeu moderního umění i Arcidiecézním muzeu Olomouc.

Z hlediska reklamy jsme se snažili minimalizovat náklady. Díky dlouholeté spolupráci a

partnerství se Statutárním městem Olomouc jsme významné výstavní projekty sledovaného období propagovali bezplatně v 10 až 20 CLV vitrínách na zastávkách MHD v Olomouci, což představuje nejen měsíční úsporu v řádu desetitisíců korun, ale především efektivní zviditelnění muzea. Pokračovali jsme rovněž ve využití dalšího velkoplošného reklamního formátu – za zvýhodněných podmínek si pronajímáme čtyři plochy scrollroll v centru města.

Vzhledem k finanční náročnosti jsme v prvním pololetí letošního roku jen sporadicky inzerovali naše aktivity v odborných periodikách (Art&Antiques, Ateliér). Díky partnerské spolupráci a zvýhodněným cenám jsme některé významné výstavy propagovali rovněž prostřednictvím firmy RailReklam na plochách ve vlacích a na nádražích Českých drah. Jmenované výstavy jsme propagovali rovněž prostřednictvím reklamních spotů promítaných na velkoplošných obrazovkách firmy ProjectionWall. Publicitu instituce tradičně zvyšuje i polep ohrady v sousedství muzea.

V září referát posílil nový pracovník, Pavel Konečný, jehož specializace bude PR manažer kulturních akcí a edukačních programů, PR manažer pro Arcidiecézní muzeum Kroměříž a Duchovní osu Moravy a zároveň bude spolupracovat například na administraci muzejního účtu Google Cultural Institute, přípravě mobilní aplikace a propagaci CEAD.

V podzimních měsících pak referát intenzivně pracoval na přípravě nového časopisu Muzea umění Olomouc – *Muzeion*. Čtyřicetistránkový magazín formátu B4 bude vycházet čtvrtletně a bude zdarma. Časopis nahrazuje dosavadní muzejní bulletin.



## 9. Hospodaření muzea v roce 2015

### 9.1 Rozpočet a financování

Organizace hospodařila s prostředky

- A. státního rozpočtu – od zřizovatele Ministerstva kultury ČR,
- B. rozpočtu územního samosprávného celku - Olomouckého kraje,
- C. rozpočtu Statutárního města Olomouc,
- D. z darů,
- E. ze zahraničí,
- F. ostatními prostředky.

#### A/ Prostředky Ministerstva kultury ČR

Přehled rozpočtovaných neinvestičních a investičních prostředků:

<b>Neinvestiční prostředky MK ČR</b>		38 131 902,00 Kč
	z toho: závazný objem mzdových nákladů	19 980 335,00 Kč
	z toho: na platy zaměstnanců	19 864 000,00 Kč
<b>použití prostředků rezervního fond</b>		250 000,00 Kč
<b>použití prostředků investičního fondu</b>		4 955 975,00 Kč
<b>výnosy z činností</b>		2 427 185,63 Kč
<b>výnosy z ostatních činností</b>		1 715 242,00 Kč
<b>Investiční prostředky</b>		3 640 488,00 Kč
<b>Neinvestiční prostředky (účelové dotace)</b>		2 915 220,64 Kč

#### B/ Prostředky Olomouckého kraje

Každoročně se uzavírá smlouva s Olomouckým krajem o poskytnutí příspěvku dle ustanovení § 1746 odst. 2 zákona č. 89/2012 Sb., občanského zákoníku v platném znění. V roce 2015 byla smlouva schválena dne 9.3.2015. Na základě uzavřené smlouvy byl na účet organizace poukazována část příspěvku měsíčně.

<b>Celková výše příspěvku</b>		21 000 000,00 Kč
	z toho na financování mezd	5 291 977 Kč
	z toho na provoz organizace	15 708 023 Kč

Z rozpočtu Olomouckého kraje byly organizaci poskytnuty tři účelové dotace v celkové výši 110 tisíc Kč.

Finanční prostředky byly použity v plné výši a vyúčtovány.

#### C/ Prostředky Statutárního města Olomouc

<b>Celková výše příspěvku</b>		4 100 000,00 Kč
	z toho na financování mezd	2.400.000,00 Kč
	na provoz Divadla hudby	1.700.000,00 Kč

V návaznosti na uzavřenou Dohodu o spolupráci na spojení Divadla hudby Olomouc a Muzea umění Olomouc, uzavřenou mezi Statutárním městem Olomouc, Muzeem umění Olomouc a Českou republikou - MK ze dne 16.12.2013, byla uzavřena mezi Statutárním

městem Olomouc a Muzeem umění Olomouc Smlouva o poskytnutí příspěvku uzavřená dle ustanovení § 1746 odst. 2 zákona č. 89/2012 Sb., občanský zákoník, ve znění pozdějších předpisů.

Na základě uzavřené smlouvy byl na účet organizace poukazována část příspěvku měsíčně.

Z rozpočtu SMOL byly organizaci poskytnuty jedna účelová dotace ve výši 200 tisíc Kč. Finanční prostředky byly použity v plné výši a vyúčtovány.

#### D/ Peněžní dary

Organizace obdržela dar od Města Kroměříže v celkové výši 10 tisíc Kč, jehož účelem byla částečná úhrada nákladů projektu Duchovní Osa Moravy.

Finanční prostředky byly použity v plné výši a vyúčtovány.

#### E/ Prostředky ze zahraničí

Účelem grantu poskytnutého Mezinárodním visehradským fondem je částečná úhrada nákladů projektu CEAD - *Databáze středoevropského umění*. Projekt probíhá v období od 1. 7. 2015 – 30.6.2016. V roce 2015 byly organizaci poskytnuty finanční prostředky na zvláštní bankovní účet ve výši 275 655,12 Kč. K 31. 12. 2015 bylo použito celkem 69. 442,00 Kč. Zbýlá část finančních prostředků ve výši 206.213,12 byla přeúčtována k 31. 12. 2015 na účet 414 – rezervní fond. Závěrečnou finanční zprávu a vyhodnocení akce je organizace povinna poskytnout poskytovateli do 31.7.2016.

#### F/ Ostatní prostředky

Organizace obdržela nadační příspěvek od Nadačního fondu obětí holocaustu na festival Dny židovské kultury 2014 ve výši 20 000,00 Kč.

Příspěvek byl vyčerpán a poskytovatel obdržel vyúčtování.

## 9.2 Hospodářský výsledek

Skutečnost k 31. 12. 2015

<b>celkové výnosy</b>	71 020 121,85 Kč
<b>celkové náklady</b>	70 864 025,13 Kč
<b>hospodářský výsledek</b>	156 096,72 Kč

# Organizační struktura MUO

V současné době je instituce dělena do následujících odborů: Ředitelství, Odbor ekonomický a správní, Odbor starého umění, Odbor sbírkový a výstavní a Odbor moderního a současného umění. Uvedené odbory se dále člení na jednotlivá oddělení, respektive referáty.

Struktura MUO vypadá následovně:

