

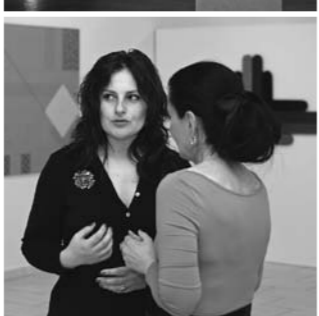
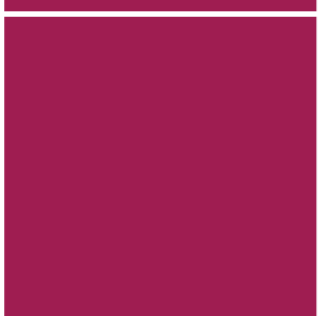
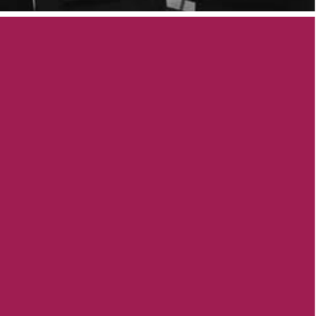
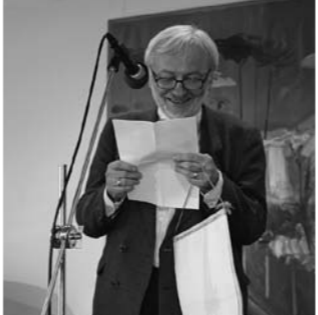


Muzeum umění Olomouc

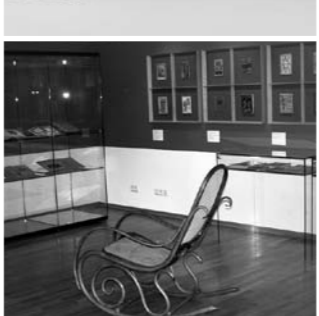
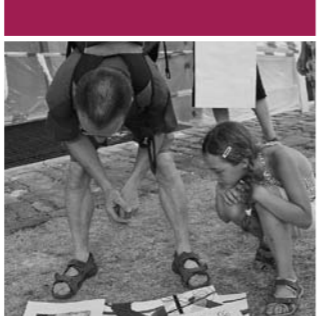
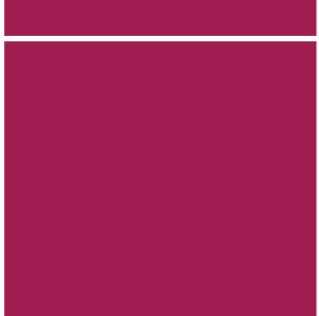
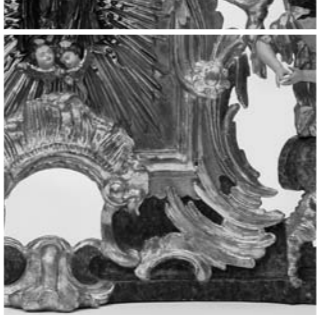
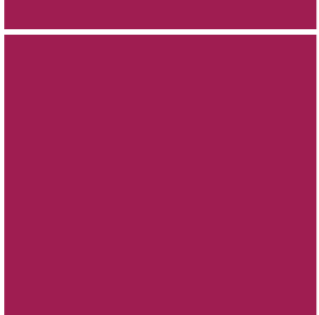
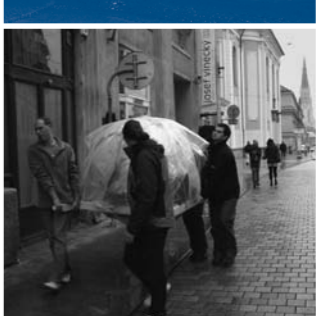
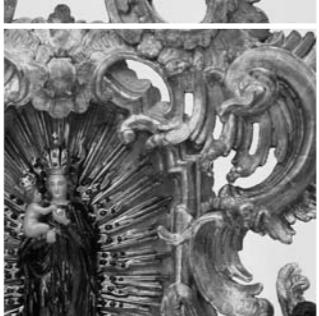
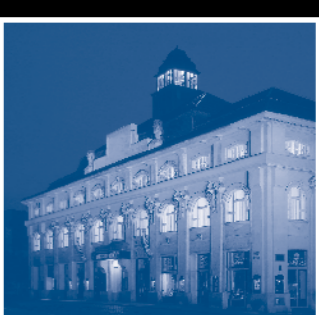
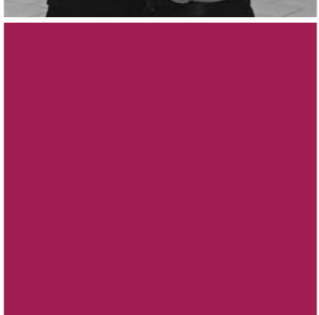
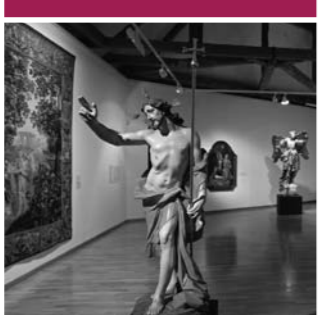
Zpráva o činnosti a hospodaření za rok 2010



MUZEUM
UMĚNÍ
OLOMOUC



Muzeum umění Olomouc
Zpráva o činnosti a hospodaření za rok 2010



Publikace vydané Muzeem umění Olomouc



Vladimír Maňas, Zdeněk Orlita, Martina Potůčková (eds.)
Zbožných duší úl.
Náboženská bratrstva v kultuře raněnovověké Moravy
Muzeum umění Olomouc,
Olomouc 2010.
Cena: 700 Kč



Lev Pavluch (red.)
Milan Kunc: Portréty / Portraits
Arbor vitae, Muzeum umění Olomouc, Galerie Klatovy / Klenová, Praha 2010.
Cena: 600 Kč



Ondřej Jakubec (ed.)
Arcidiecézní muzeum na Olomouckém hradě / Příspěvky z mezinárodní konference, Olomouc 20.–22. listopad 2007
The Archdiocesan Museum at Olomouc Castle / Proceedings from the international conference, Olomouc from the 20th – 22th November 2007
Muzeum umění Olomouc,
Olomouc 2010.
Cena: 500 Kč



Rostislav Švácha (ed.)
Sial
Arbor vitae a Muzeum umění Olomouc, Praha 2010.
Cena: 900 Kč



MUZEUM
UMĚNÍ
OLOMOUC

partneři



MINISTERSTVO
KULTURY



Olomoucký kraj



ARCIBISKUPSTVÍ
OLOMOUCKÉ



OLOMOUC



RGR

Název zpracovatele: Muzeum umění Olomouc
Sídlo organizace: Denisova 47, 771 11 Olomouc
IČ: 75079950

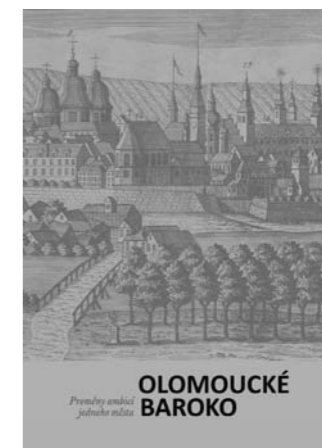
Bankovní spojení:
Komerční banka Olomouc
číslo účtu: 35-7130780297/0100
IBAN: CZ3301000000357130780297

Telefon: +420 585 514 111
Fax: +420 585 223 166
E-mail: info@olmuart.cz
Internetové stránky: www.olmuart.cz

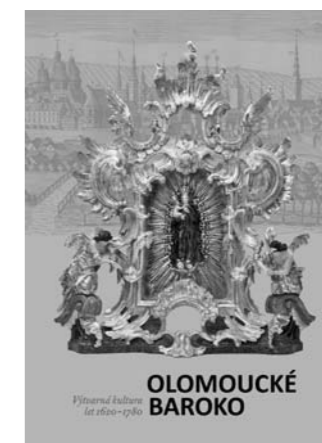
Způsob zřízení: Zřizovací listina vydaná MK ČR pod č.j 7320/2006 dne 22. 5. 2006
Zřizovatel: Ministerstvo kultury ČR
Návštěvní hodiny: Úterý – Neděle 10 – 18 hod.



Olomoucké baroko. Výtvarná kultura let 1620–1780. Průvodce.
Olomouc baroque. Visual Culture in the City between 1620 and 1780. Guide.
Muzeum umění Olomouc,
Olomouc 2010. 2009. Cena: 35 Kč



Martin Elbel,
Ondřej Jakubec (eds.)
Olomoucké baroko I.
Proměny ambicí jednoho města
Muzeum umění Olomouc
2010, Olomouc 2010.
Cena: 1000 Kč



Ondřej Jakubec,
Marek Perutka (eds.)
Olomoucké baroko II.
Výtvarná kultura let 1620–1780
Muzeum umění Olomouc 2010,
Olomouc 2010.
Cena: 1200 Kč

2	1. Úvodní slovo ředitele Muzea umění Olomouc
3	2. Sbírkový a expoziční odbor
3	2.1. Uměleckohistorické oddělení
3	2.1.1. Uměleckohistorické oddělení – Staré umění
4	2.1.1.1. Sbírková činnost
4	2.1.1.2. Výstavní činnost
4	2.1.1.3. Spolupráce s jinými institucemi
5	2.1.2. Uměleckohistorické oddělení – Moderní umění
5	2.1.2.1. Sbírková činnost
5	2.1.2.2. Výstavní činnost
6	2.1.2.3. Spolupráce s jinými institucemi
6	2.1.3. Výstavní činnost
10	2.2. Sbírkové oddělení
10	2.2.1. Sbírkotvorná činnost
12	2.2.2. Výstavní činnost
12	2.2.3. Spolupráce s jinými institucemi
13	2.3. Dokumentační oddělení
13	2.3.1. Sbírkotvorná činnost
13	2.3.1.1. Archiv
16	2.3.1.2. Knihovna
17	2.3.1.3. Fotoateliéry
17	2.3.2. Spolupráce s jinými institucemi
18	2.3.3. Ediční činnost MUO
19	2.4. Edukační oddělení
19	2.4.1. Pravidelná edukační činnost (programy pro školy)
19	2.4.2. Jednorázová edukační činnost
20	2.4.3. Komentované prohlídky
20	2.4.4. Doprovozné a kulturní pořady
20	2.5. Výstavní oddělení
21	2.5.1. Grafické studio
21	2.5.2. Instalační pracoviště
22	3. Public relations
25	4. Správní a ekonomický odbor
25	4.1. Majetkoprávní vztahy
26	4.2. Vnitřní a vnější kontroly
29	4.3. Rozpočet a financování
32	5. Seznam zaměstnanců
34	5.1. Organizační struktura
34	5.2. Odborná a publikační činnost

(dříve Galerie výtvarného umění) bylo založeno 1. ledna 1951 jako součást Vlastivědného muzea v Olomouci.

Po roce 1989 se osamostatnilo, nyní rozvíjí svoji veřejnou (expoziční, výstavní, osvětovou) činnost ve třech objektech. Jeho zřizovatelem je Ministerstvo kultury České republiky.

Muzeum moderního umění



Arcidiecézní muzeum Olomouc



Arcidiecézní muzeum Kroměříž



Zbožných duší úl Náboženská bratrstva v kultuře raněnovověké Moravy

AMO | 28. 1. – 25. 4. 2010

Kurátorka: Martina Potůčková

Náboženská bratrstva dnes představují již téměř neznámý pojem. Přitom tvořila nedílnou součást křesťanské kultury od středověku až po osvícenství. Výstava Zbožných duší úl chtěla upozornit na význam těchto sdružení prostřednictvím předmětů, určených pro liturgické, vzdělávací, disciplinační i reprezentační potřeby bratrstev: obrazů z oltářů bratrstev, procesních soch, liturgického mobiliáře, členských matrik, tisků atd.

vernisáž, instalace



1. Souhrnné zhodnocení

Také rok 2010, podobně jako ty předchozí, byl v Muzeu umění Olomouc mimořádně náročný zejména z hlediska přípravy projektu Středoevropského fora Olomouc. Kromě jiného proto, že bylo možné konečně odevzdat v září soutěžní projekt. Výsledek soutěže byl oznámen v lednu 2011 – muzeum neuspělo. Důsledky, jejichž vyhodnocení se vymyká této zprávě, jsou přirozeně dalekosáhlé.

Výstavní činnost muzea je možné – opět tak jako v předchozích letech – rozdělit na oblasti starého a moderního umění.

V roce 2010 uspořádaly Arcidiecézní muzeum Olomouc a Arcidiecézní muzeum Kroměříž vedle svých 3 stálých expozic pět krátkodobých výstav. Z nich je nutné vyzvednout zejména dlouhodobě připravovaný výstavní projekt *Olomoucké baroko. Výtvarná kultura let 1620–1780*, která se jak rozsahem (probíhá ve třech olomouckých muzeích a dalších prostorách), tak třemi objemnými doprovodnými publikacemi stala největší výstavou v dějinách olomouckého muzejnictví. Ke všem výstavám byly vydány adekvátní publikace.

V Arcidiecézním muzeu Kroměříž byla i nadále prioritou inventarizace a zpracování rozsáhlého a různorodého sbírkového konvolutu, která je nezbytnou podmínkou k zápisu sbírkové kolekce do Centrální evidence sbírek. Vzhledem k tomu, že Muzeum umění Olomouc je partnerem projektu Národního centra zahradní kultury v Kroměříži, byla nemalá pozornost věnována i této oblasti. Pracovníci Arcidiecézního muzea Kroměříž dále připravili k vydání průvodce státním zámekem a zahradami, který je v současné době připravován do tisku.

Vzhledem k současnému zaměření akviziční činnosti MUO na posílení sbírek českého moderního a současného umění zvláště v souvislosti s přípravou Středoevropského fora Olomouc nebyly v roce 2010 uskutečněny žádné nákupy pro sbírky starého umění. Omezená akviziční činnost muzea z prostředků Olomouckého kraje byla tak soustředěna především k budování kolekce výtvarného umění středoevropského prostoru. Rovněž nemalá část výstavní činnosti Muzea moderního umění byla zaměřena na tuto oblast. V roce 2010 uspořádala tato součást Muzea umění Olomouc celkem 2 stálé expozice a 7 krátkodobých výstav jak většího rozsahu, a navíc několik komorních akcí v muzejní kavárně. Tak, jako v případě arcidiecézních muzeí, byly i tyto výstavní akce vybaveny adekvátními publikacemi. I zde je nutné upozornit alespoň na jeden výstavní počin – výstavu SIAL, která bude mít navíc řadu tuzemských i zahraničních repríz.

Ke všem krátkodobým výstavám i dlouhodobým expozicím byly pořádány akce edukačního charakteru v úsporném finančním programu; v obou víceúčelových sálech i nadále probíhala řada různorodých kulturních pořadů. Také ty se podílely na již tradičně vysoké celkové návštěvnosti všech tří muzejních objektů.

Činnost Muzea umění Olomouc byla po právní i finanční stránce podrobena kontrole Finančního ředitelství Ostrava a Nejvyššího kontrolního úřadu.

Tak jako celá kulturní sféra, bylo také naše muzeum nuceno se vyrovnat se snižováním rozpočtu. Nebylo to snadné, zejména vzhledem k akviziční náročnosti získávaných sbírkových předmětů pro Středoevropské forum. Zatím se to díky velkorysosti Olomouckého kraje zdařilo, otázkou je, zda by další snižování finančních prostředků nevedlo k zániku úspěšně se rozvíjejících projektů.

prof. PhDr. Pavel Zatloukal
ředitel

2. Sbírkový a expoziční odbor

2.1. Uměleckohistorické oddělení

Personální obsazení: Michal Soukup, vedoucí odboru, zástupce ředitele, kurátor sbírky plastik a medailí; Kateřina Kohoutková, asistentka vedoucího odboru (do 28. 2. 2010); Lenka Havelková, asistentka vedoucího odboru (od 1. 4. 2010).

Všichni vedoucí oddělení se pravidelně zúčastňovali pracovních porad vedoucího odboru a sami také vedli své pravidelné porady na odděleních. K prioritním cílům Sbírkového a expozičního odboru patřilo několik stěžejních úkolů. Především se jednalo o přípravu dvou klíčových výstavních projektů MUO – realizace rozšířené stálé expozice Dům milovníka umění v Mezinárodním kulturním centru v Krakově, která byla uspořádána pod záštitou ministra kultury ČR a Olomoucké baroko. Výtvarná kultura let 1620–1780, která byla uspořádána ve spolupráci s Vlastivědným muzeem v Olomouci. Kromě vlastní výstavy a vydání katalogů bylo připraveno více jak 85 doprovodných akcí. Dalším důležitým úkolem byla příprava Průvodce arcibiskupským zámekem a zahradami v Kroměříži, která bude vydána ve dvou jazykových mutacích příštím roce.

Kromě těchto úkolů se pracovníci Sbírkového a expozičního odboru soustředili vedle péče o sbírkové fondy na akviziční, výstavní a edukační činnosti muzea a stejně tak se věnovali vlastní odborné a vědecké práci. Neméně důležité bylo provedení plánovaných inventur ve sbírkách MMU (podsbíрка fotografie a autorské knihy) a AMK (historická knihovna – 1. část). Pracovníci AMO také připravili pro Arcibiskupství olomoucké brožuru – Návod na údržbu památek v církevních objektech.

Vedoucí odboru se dále věnoval základním koncepčním úkolům, tj. realizaci NK s přihlédnutím k budoucí stálé expozici SEFO, přípravě výstavních plánů na léta 2011–2012 a kurátorské činnosti (výstava Zdeněk Sýkora. Barva a prostor). Dále spolupracoval na technické redakci publikací Olomoucké baroko. Výtvarná kultura let 1620–1780. II. a III., Průvodce arcibiskupským zámekem a zahradami v Kroměříži (ČJ, AJ) a zhotovení modelu Vily Tugendhat a modelu Ještěd pro výstavu SIAL.

Jednou z dalších priorit byla součinnost na přípravě projektu SEFO. Především se jednalo o přípravu projektové žádosti IOP, zkoušku ústřední sochy pro SEFO Kaddish 1:1 a přípravu archeologické soutěže v souvislosti s dostavbou SEFO. Samostatným úkolem bylo vypracování nové koncepce pracoviště Arcibiskupského muzea Kroměříž.

Vedle práce v MUO se vedoucí odboru podílel na činnosti Rady galerií ČR (člen předsednictva a komory odborných pracovníků).

Asistentka vedoucího odboru (Kateřina Kohoutková) průběžně zajišťovala agendu odboru (provoz administrativy, statistiky, nákupní komise, výstavní komise ad.) a administrativně se podílela na přípravě výstavy souborného díla Josefa Vineckého. V jejích administrativních úkolech pokračovala Lenka Havelková, zvláště pak při přípravě výstav Olomoucké baroko a Zdeněka Sýkory.

2.1.1. Uměleckohistorické oddělení – Staré umění

Personální obsazení: Ondřej Jakubec, vedoucí oddělení, kurátor starého umění. Referát AMO: Gabriela Elbelová, vedoucí referátu AMO, kurátorka starého umění, Martina Potůčková, kurátorka starého umění, Simona Jemelková, kurátorka, příprava uměleckých předmětů k restaurování a spolupráce s restaurátory, Jana Hrbáčová, kurátorka starého umění.

Referát AMK: Ondřej Zatloukal, vedoucí referátu AMK, kurátor sbírky obrazů a plastik arcibiskupské sbírky v Kroměříži, Leoš Mičák, kurátor sbírky užitého umění, mincí a medailí tamtéž, Jitka Kocůrková, kurátorka hudebního archivu v Kroměříži, Cyril Měsíc, správce knihovního fondu arcibiskupské sbírky v Kroměříži, Martina Miláčková, kurátorka sbírky kresby a grafiky tamtéž.

leden





Pracovníci uměleckohistorického oddělení MUO se v roce 2010 podíleli ve smyslu náplně své práce na péči o sbírkové fondy, na akviziční, výstavní a edukační činnosti MUO. Věnovali se rovněž příslušné odborné a vědecké práci, a to v obou dvou příslušných referátech – Arcidiecézním muzeu Olomouc (AMO) a Arcidiecézním muzeu Kroměříž (AMK), s jehož ustavením převzalo MUO správu nad více než 130 000 sbírkovými předměty. Všichni pracovníci se různou měrou podíleli ve spolupráci s lektorským oddělením na tvorbě animačních programů, stejně jako garantovali komentované prohlídky a organizovali doprovodné programy (přednášky).

Náplň práce AMK zůstává stále na prvním místě stabilizace, inventarizace a zpracování sbírek, jejich prezentace, příprava stálých expozic, krátkodobé výstavy z vlastních sbírek, péče o badatele a spolupráce na projektu Národního metodického centra péče o historické parky a zahrady v Kroměříži. Pozornost AMK se zaměřila také na přípravu převzetí a adaptaci vlastních výstavních prostor v kroměřížském zámku do své správy. Z odborného hlediska se činnost pracovníků zaměřila na tyto publikační výstupy: Průvodce Arcibiskupským zámkem a zahradami v Kroměříži, Olomoucké baroko. Pracovníci AMK spolupracovali na projektu Národního metodického centra péče o historické parky a zahrady v Kroměříži. Samozřejmostí byla každodenní agenda spojená s péčí s badateli ve sbírkách AMK.

2.1.1.1. Sbírková činnost

V souvislosti s aktuálním zaměřením akviziční činnosti MUO na posílení sbírek moderního a současného umění, zvláště v souvislosti s přípravou Středoevropského fora Olomouc, nedocházelo v roce 2010 k žádným nákupům v rámci sbírky starého umění.

2.1.1.2. Výstavní činnost

V roce 2010 nabídlo AMO vedle 2 přecházejících expozic a 3 výstav ve všech svých prostorách (Galerie, Kaple sv. Barbory) celkem 5 výstav (1 výstava v ambitu připravena kurátorem MMU), v AMK byla pořádána 1 výstava a trvala 1 přecházející expozice. Vedle toho kurátorka MMU Š. Bielešová připravila 6 výstav v novém výstavním prostoru Café Amadeus. Zásadním výstavním projektem na půdě MUO se v roce 2010 stala velká syntetická výstava *Olomoucké baroko. Výtvarná kultura let 1620–1780*, která se konala v podstatě ve všech hlavních výstavních prostorách MUO – Muzeu moderního umění (Trojloží, Salon, Galerie) i Arcidiecézním muzeu (Galerie, část Stálé expozice). Hlavním muzejním partnerem se stalo Vlastivědné muzeum Olomouc, které v koordinaci kurátorů výstavy (G. Elbelová, O. Jakubec) připravilo komplementární expozici, tvořící však koncepční jednotu s výstavou MUO, se kterým také poskytuje jednotný a návštěvnický servis i propagaci výstavy i doprovodných programů.

Na přípravě a realizaci výstav se v různé míře podíleli všichni pracovníci uměleckohistorického oddělení. Celkem tedy bylo nabízeno v rámci AMO v roce 2010 12 krátkodobých výstav a 3 stálé expozice.

2.1.1.3. Spolupráce s jinými institucemi

MUO–AMO/AMK udržuje tradičně nejtěsnější spolupráci s Arcibiskupstvím olomouckým, zejména s jeho Památkovým odborem, s nímž řeší zápůjčky jednotlivých uměleckých děl, průběh restaurování a prezentaci exponátů. Vedle toho probíhá častá a nezbytná spolupráce s jednotlivými farnostmi. Dobré a dlouhodobě budované vztahy a důvěra se projevila v rámci výstavy *Olomoucké baroko. Výtvarná kultura let 1620–1780*, na kterém jako zapůjčitelé participovalo několik desítek farností a dalších církevních institucí. Vzhledem k poslání MUO, jak jej určuje jeho náplň činnosti, definovaná v Koncepti rozvoje MUO, navazují pracovníci Uměleckohistorického oddělení – Staré umění, potažmo instituce MUO, četné kontakty

s dalšími institucemi v rámci kurátorství a přípravy výstav i odborné činnosti. Mezi tyto (nejen) muzejní instituce čím dál více patří i zahraniční partneři, jak již ukázala nadstandardní spolupráce s Královskou knihovnou ve Stockholmu a Univerzitní a zemskou knihovnou v Halle v rámci výstavy *Jindřich Zdík*. V současné době se v rámci přípravy výstavy gotického sochařství *Madony na lvu* navázala spolupráce s Národním muzeem v Mnichově a Národním muzeem ve Vratislavi, stejně jako s Mezinárodním centrem kultury v Krakově. Tradičně na vysoké úrovni jsou pracovní a odborné kontakty s příslušnými katedrami FF UP v Olomouci a MU v Brně, stejně jako se specialisty z Ústavu dějin umění AV ČR. V současné době se připravuje v rámci výstavních aktivit pro rok 2011 úzká kooperace s vybranými středoevropskými muzei (Städtische Museen Zittau). Bylo také pokračováno navazování s institucemi diecézních muzeí v Evropě, které se zatím týkaly Rakouska (Arcidiecézní muzeum ve Vídni), Maďarska (Arcidiecézní muzeum ve Vídni) a Německa (Arcidiecézní muzeum v Kolíně nad Rýnem – Kolumba).

2.1.2. Uměleckohistorické oddělení – Moderní umění

Personální obsazení: Štěpánka Bielešová, vedoucí oddělení a kurátorka sbírky fotografie, Ladislav Daněk, zástupce, vedoucí referátu moderního umění a kurátor sbírky malby 20. století, Anežka Šimková, kurátorka sbírky užitého umění a sbírky l'art brut, Ivo Binder, kurátor sbírky kresby (od 1. 4. 2010).

Gina Renotière, vedoucí referátu středoevropského umění (od 1. 6. 2009) a kurátorka sbírky autorské knihy, Jakub Potůček, kurátor sbírky architektury, Šárka Belšíková, kurátorka sbírky středoevropského umění, Katarína Gatialová, kurátorka sbírky středoevropského umění (od 1. 9. 2010).

Odborná činnost kurátorů uměleckohistorického oddělení – Moderní umění byla intenzivně spojena s přípravou programu a náplně Středoevropského fora. Již v průběhu roku 2010 začali kurátoři pracovat na konceptech několika stálých expozic. Vedle dlouho avizované expozice středoevropského umění se začala koncipovat libreta expozice klasické moderny 1. poloviny 20. století a regionální expozice. Obě expozice primárně počítají s využitím sbírkových fondů MUO. V oblasti spolupráce obou uměleckohistorických oddělení – Starého a Moderního umění byla navržena osnova expozice Olomouc a Kroměříž 19. století.

Vzhledem k rozšiřující se činnosti oddělení došlo i k personálnímu posílení o dva nové pracovníky (K. Gatialová v referátu SEFO a I. Binder v referátu moderního umění). Kromě příprav krátkodobých výstav a koncipování stálých expozic pečovali kurátoři o sbírkové fondy, podíleli se na akviziční a edukační činnosti MUO. Věnovali se rovněž příslušné odborné a vědecké práci

2.1.2.1. Sbírková činnost

Akviziční činnost probíhala v souladu s koncepční přípravou stálých expozic a dalších dlouhodobých projektů. Prioritou zůstalo především rozšiřování kolekce středoevropského umění (Maďarsko, Polsko, Slovensko). Dílčí nákupy byly směřovány k umění regionu a k doplnění jednotlivých sbírkových fondů.

2.1.2.2. Výstavní činnost

V roce 2010 nabízelo MMU 1 dlouhodobou expozici a ve všech jeho výstavních prostorách (Trojlodí, Salon, Galerie) bylo realizováno 5 krátkodobých výstav. V muzejních kavárnách (Café '87, Café Amadeus) bylo uspořádáno 15 výstav, v zahraničí (Krakov) se konala 1 výstava. Z roku 2009 přecházela 1 expozice (Mansarda). Na přípravě a realizaci výstav se podíleli všichni pracovníci oddělení.

Dom Miłośnika Sztuki

Mezinárodní centrum kultury Krakov
1. 2. – 25. 5. 2010

Kurátorky: Anežka Šimková,
Monika Rydiger

Na tři stovky uměleckých děl ze sbírek Muzea umění Olomouc (MUO) se na téměř čtyři měsíce přestěhovalo do krakovského Mezinárodního centra kultury, které uspořádalo rozšířenou reprízu úspěšné expozice Dům milovníka umění. Výstavu, představující jedno z nejpłodnějších uměleckých období na přelomu 19. a 20. století, zahájil ministr kultury ČR Václav Riedlbauch.

vernisaž, instalace





Výstavní činnost referátu SEFO

Kurátoři oddělení se intenzivně věnovali přípravám SEFO, a to jak s ohledem na expoziční, tak i na akviziční problematiku (výstavy *Středoevropské forum Olomouc III. Maďarsko. Maďarské umění ze sbírek Muzea umění, SIAL, Zdeněk Sýkora. Barva a prostor*).

Výstavní činnost referátu moderního umění

Vzhledem k budování dlouhodobých expozic, které budou systematicky představovat sbírkové fondy MUO, se jeho pracovníci pod odborným vedením Štěpánky Bielešové a Ladislava Daňka zaměřovali především na jejich přípravu. Z roku 2009 přecházela expozice *Skleník. Kapitoly z dějin olomoucké výtvarné kultura 1969–1989*, která byla zpřístupněna až do dubna 2010. Monografická výstava *Milana Kuncze Amor a Psyche* byla zahájena v únoru, od dubna byla na krátkodobé výstavě představena další část příprav SEFO *Středoevropské forum Olomouc III. Maďarsko. Maďarské umění ze sbírek Muzea umění*. Následovaly dvě akce evropského rozměru – v květnu monografická výstava *Zdeněk Sýkora. Barva a prostor* a v červnu architektonická výstava *SIAL*. Rovněž menší přehlídka *Josef Vinecký (1882–1949). Umělec čisté pravdy tvaru a materiálu* byla zahrnuta do aktivit mezinárodního významu.

S přípravou výstav a expozic přitom souviselo jak zaměření akvizic v roce 2010, tak další nezbytné doplňující práce – fotodokumentace, archivace, soupisy apod.

Všichni pracovníci Uměleckohistorického oddělení se různou měrou podíleli ve spolupráci s lektorským oddělením na tvorbě animačních programů, stejně jako garantovali komentované prohlídky a organizovali doprovodné programy (přednášky). V následujícím přehledu krátkodobých výstav a expozic pořádaných v roce 2010 v MMU jsou zahrnuty i výstavy v Café 87 připravené edukačním oddělením a v Café Amadeus, připravené kurátorkou sbírky fotografie Štěpánkou Bielešovou.

2.1.2.3. Spolupráce s jinými institucemi

Kurátoři Uměleckohistorického oddělení – Moderní umění pravidelně spolupracují na přípravách velkých projektů, které se odehrávají mimo MUO. V roce 2010 se podařilo v Mezinárodním centru v Krakově zrealizovat projekt *Dům milovníka umění*. Polské publikum mělo možnost shlédnout špičkové exponáty ze sbírek MUO v mezinárodních souvislostech. V rámci odborné činnosti pracovníci oddělení navázali během studijních cest další zahraniční kontakty. Pro SEFO byla rozvíjena spolupráce s maďarskými (Pécsi galéria és vizuális Mihely, Pécs, Ludwig Museum Budapešť, Deák Museum v Szekesfeherváru), slovenskými (Národná galéria, Nadace a centrum současného umění Bratislava) a polskými kurátory (Centrum Sztuki Współczesnej – Zamek Ujazdowski, Varšava, Galerie Zachęta, Varšava). Kontakty budou dále rozvíjeny v roce 2011 v souvislosti s přípravou výstavních projektu a akviziční činnosti pro stálou expozici SEFO.

2.1.3. Výstavní činnost

- AMO (Galerie, Ambit, Kočárovna, Nové sklepení, kaple sv. Barbory)
- AMK (Zámek, Biskupská mincovna)
- MMU (Kabinet, Salon; Trojlodí, Galerie, Café '87)

A. Výstavy přecházející z roku 2008

Jindřich Zdík a umění jeho doby

Termín: 24. 9. 2009 – 3. 1. 2010

Místo: AMO / Galerie

Garant: J. Hrbáčová

Petr Kutra. Záznamy (Je abstrakce umění?)

Termín: 4. 11. 2009 – 5. 1. 2010

Místo: MMU / Café '87

Garant: D. Hrbek

Liturgický rok. Vánoce (Skříňkový betlém Josefa Partsche ze sbírek Muzea v Bruntále)

Termín: 1. 12. 2009 – 31. 1. 2010

Místo: AMO / Kaple sv. Barbory

Garant: G. Elbelová

Irena Armutidisová. Zimní (z cyklu Za humny)

Termín: 9. 12. 2009 – 7. 2. 2010

Místo: AMO / Kavárna Amadeus

Garant: Š. Bielešová

Skleník. Kapitoly z dějin olomoucké výtvarné kultura 1969–1989

Termín: 26. 11. 2009 – 4. 4. 2010

Místo: MMU / Trojlodí, Salon

Garanti: P. Zatloukal, L. Daněk

Olomoucká obrazárna III. Středoevropské malířství 16.–18. století z olomouckých sbírek

Termín: 25. 9. 2008 – 7. 11. 2010

Místo: AMO / Obrazárna I–II

Garant: M. Potůčková

Ke slávě a chvále. Tisíc let duchovní kultury na Moravě

Termín: 1. 6. 2006 – 31. 12. 2010 (pokračuje do roku 2011)

Místo: AMO

Garanti: O. Jakubec, P. Kutra, M. Soukup

Dům milovníka umění

Termín: 2003–2011 (přerušeno v průběhu zahraniční výstavy v Mezinárodním centru kultury v Krakově, 1. 2. – 25. 4.)

Místo: MMU / Mansarda

Garant: A. Šimková

B. Výstavy realizované v roce 2009

Irena Cakirpaloglu. Quo vadis

Termín: 6. 1. – 1. 2.

Místo: MMU / Café '87

Garant: D. Hrbek

Zbožných duší úl. Náboženská bratrstva v kultuře raněnovověké Moravy

Termín: 28. 1. – 25. 4.

Místo: AMO / Galerie

Garant: M. Kostelníčková

Lenka Kučerová. Kresby

Termín: 3. 2. – 6. 4.

Místo: MMU / Café '87

Garant: D. Hrbek

Arek Gola. Ženy v dole

Termín: 9. 2.– 28. 3.

Místo: AMO / Kavárna Amadeus

Garant: Š. Bielešová

únor



Arkadiusz Gola | Ženy v dole

AMO | 9. 2. – 28. 3. 2010

Kurátorka: Štěpánka Bielešová

Komorní fotogalerie v kavárně Amadeus Arcidiecézního muzea Olomouc vystavovala cyklus snímků polského autora Arka Goly, který vznikl v letech 2007 až 2009 v prostředí povrchových dolů v Horním Slezsku. Gola vyhledával v dominantně mužském prostředí ženské dělnice.

vernisáž



Milan Kunc. Amor a Psyche.

Termín: 25. 2. – 9. 5.

Místo: MMU / Galerie

Garanti: L. Daněk, J. Olič

Lukáš Cetera. Uchvácení. Ravissement

Termín: 30. 3. – 9. 5.

Místo: AMO / Kavárna Amadeus

Garant: Š. Bielešová

Liturgický rok. Velikonoce

Termín: 30. 3. – 2. 5.

Místo: AMO / Kaple sv. Barbory

Garanti: M. Perůtková, G. Elbelová

Štefan Berec. Veškerá moč v ČSFR patří lidu

Termín: 7. 4. – 4. 5.

Místo: MMU / Café '87

Garant: D. Hrbek

Středoevropské forum Olomouc III. Maďarsko. Maďarské umění ze sbírek Muzea umění

Termín: 29. 4. – 23. 5.

Místo: MMU / Salon

Garanti: Š. Belšíková

Zdeněk Kučera. Kresby

Termín: 5. 5. – 29. 6.

Místo: MMU / Café '87

Garant: D. Hrbek

Josef Ignác Sadler (1725–1767)

Termín: 6. 5. – 3. 10.

Místo: AMK / zámek

Garant: M. Klopanová

Liturgický rok. Liturgické mezidobí

Termín: 10. 5. – 31. 12.

Místo: AMO / Kaple sv. Barbory

Garanti: M. Perůtková, G. Elbelová

Svatopluk Klesnil. Chvilé šampiónů

Termín: 11. 5. – 20. 6.

Místo: AMO / Kavárna Amadeus

Garant: Š. Bielešová

Zdeněk Sýkora. Barva a prostor

Termín: 13. 5. – 12. 9.

Místo: MMU / Trojlodí

Garant: M. Soukup

Josef Winterhalder mladší (1743–1807)

Termín: 20. 5. – 29. 8.

Místo: AMO / Galerie

Garant: O. Jakubec, H. Zápalková

SIAL

Termín: 3. 6. – 19. 9.

Místo: MMU / Galerie

Garant: J. Potůček

Josef Vanecký (1882–1949). Umělec čisté pravdy tvaru a materiálu

Termín: 17. 6. – 3. 10.

Místo: MMU / Salon

Garanti: Š. Belšíková, M. Soukup

Jitka Horázná. Nedělní odpoledne

Termín: 22. 6. – 5. 9.

Místo: AMO / Kavárna Amadeus

Garant: Š. Bielešová

Jan Branč. Navštívení

Termín: 21. 9. – 28. 11.

Místo: AMO / Kavárna Amadeus

Garant: Š. Bielešová

Jaroslav Vacl. Mazec

Termín: 6. 10. – 2. 11.

Místo: MMU / Café '87

Garant: D. Hrbek

Taika-Tuuli Kaivo – Eliina Matsäsalo – Armi Teva – Sandra Ongalová – Nela Jeřábková – Ondřej Pěníčka. Street, Tampere – Olomouc. Ulici, Tampere – Olomouc

Termín: 3. 11. – 30. 11.

Místo: MMU / Café '87

Garant: D. Hrbek

Jitka Teubalová. ONA

Termín: 30. 11. 2010 – 9. 1. 2011

Místo: AMO / Kavárna Amadeus

Garant: Š. Bielešová

Olomoucké baroko. Výtvarná kultura let 1620–1780

Termín: 2. 12. 2010 – 27. 3. 2011

Místo: MMU/Trojlodí, Salon, Galerie; AMO/Galerie, Obrazárna I, II, Stálá expozice

Garanti: G. Elbelová, O. Jakubec

Všechny tváře baroka

Termín: 9. 12. – 1. 2.

Místo: MMU / Café '87

Garant: D. Hrbek

C. Expozice

Dům milovníka umění

Termín: 2003–2011 (přerušeno v průběhu zahraniční výstavy v Mezinárodním centru kultury v Krakově, 1. 2. – 25. 4.)

Místo: MMU / Mansarda

Garant: A. Šimková

únor

Milan Kunc | Amor a Psyche Kresby a obrazy 1976–2009

MMU | 25. 2. – 9. 5. 2010

Kurátor: Ladislav Daněk

Provokativní, vtipná, divácky atraktivní a srozumitelná. Těmito přívlastky bývá charakterizována tvorba mezinárodně proslulého českého malíře, kreslíře, keramika, performer a fotografa Milana Kunce (*1944). Pravdivost tohoto hodnocení mohli nyní zevrubně posoudit návštěvníci jeho retrospektivní Kuncova výstavy, prezentující více než stovku kreseb a několik desítek obrazů z let 1976 až 2009.

vernisáž, instalace





Ke slávě a chvále. Tisíc let duchovní kultury na Moravě

Termín: 1. 6. 2006 – 31. 12. 2010 (pokračuje do roku 2011)

Místo: AMO

Garanti: O. Jakubec, P. Kutra, M. Soukup

Mincovnictví církevních institucí za kardinála Dietrichsteina.

Z numismatické sbírky olomouckého biskupství

Termín: od 24. 4. 2008 (pokračuje do roku 2011)

Místo: AMK / Mincovna

Garant: L. Mlčák

Olomoucká obrazárna III. Středoevropské malířství 16.–18. století z olomouckých sbírek

Termín: 25. 9. 2008 – 7. 11. 2010

Místo: AMO / Obrazárna I–II

Garant: M. Potůčková

D. Výstavy mimo MUO

Dom miłośnika sztuki. Kultura artystyczna Czech i Moraw 1870–1930.

House for an Art Lover. Arts in Bohemia and Moravia 1870–1930

Termín: 1. 2. – 25. 4.

Místo: Mezinárodní centrum kultury, Krakov

Garant: A. Šimková

2.2. Sbírkové oddělení

Personální složení: Helena Zápalková, vedoucí oddělení, kurátorka starého umění.

Správa sbírek: Zdenka Lindovská, správce sbírky MUO a kurátorka podsbírek

volné grafiky 20. století, Marta Perůtková, správce sbírky AMO, Vladimír Pospíšil, správce sbírky MUO a pomocný instalační pracovník.

Konzervátorské pracoviště: Karel Říhovský, konzervátor MUO a pomocný instalační pracovník, Dalibor Sedlák, konzervátor MUO a pomocný instalační pracovník, Ondřej Žák, konzervátor AMO a pomocný instalační pracovník.

Správa sbírek

Pracovníci sbírkového oddělení vykonávali všechny činnosti spojené se správou sbírek. Spravovali svěřené depozitáře, vedli chronologickou i systematickou evidenci, prováděli zápis přírůstků do CES dle zákona č. 122/2000 Sb., průběžně aktualizovali záznamy v databázi DEMUS, spolupracovali na digitalizaci sbírkového fondu a připravovali databázi k převedení do programu PROMUS. V databázi DEMUS jsou vedena také díla dlouhodobě vypůjčená pro stálou expozici AMO. V roce 2010 byla ukončena úplná řádná inventura v podsbírcce volné grafiky, která proběhla v termínu 14. 9. 2009 – 31. 12. 2010. Kontrolována byla inventurní čísla G – G 13946. V rámci spolupráce s externími badateli bylo v depozitářích plastik a obrazů evidováno celkem 61 badatelských návštěv a v depozitáři prací na papíře celkem 10 badatelských návštěv.

2.2.1. Sbírkotvorná činnost

V roce 2009 bylo zakoupeno a získáno celkem 533 sbírkových předmětů (nezačítána architektura) v celkové hodnotě 8 470 070,- Kč (včetně architektury). Celkový stav sbírkového fondu k 31. 12. 2010 činí 68 267 fyzických inv. čísel, 4 ks byly odepsány.

Tabulka přírůstků do sbírkového fondu MUO za rok 2010

Podsírka	Inv. č.	Koupě	Dary	Aukce	Celkem inv. č.
Architektura		5 př.č.	6 př.č.	0	11 př. č.
Autorská kniha	L 991 – L 1062 (L 1028a-d)	47	28	0	75
Fotografie	F 5057 – F 5288	146	86	0	232
Kresba	K 15857 – K 15930	71	3	0	74
Medaile	0	0	0	0	0
Obrazy	O 2652a,b – O 2683	24	6	3	33
Plastiky	P 1299 – P 1307	9	0	0	9
Užitá grafika	0	0	0	0	0
Užité umění	UŽ 173 – UŽ 178	4	1	1	6
Volná grafika	G 13956 – G 14056 (G 1397a-d)	95	9	0	104
Celkem všechny podsírky		396 bez architektury	133 bez architektury	4	533 bez architektury

Stav sbírkových fondů k 31. 12. 2010

Podsírka	Počet fyzických inv. č.	Poslední inv. č.
Architektura	2 216	A 2216
Autorská kniha	999 (1 odpis)	L 1062
Fotografie	5 279 (3 odpisy)	F 5288
Kresba	15 810	K 15 930
Medaile	1 152	M 1162
Obrazy	2 471	O 2683
Plastiky	1 272	P 1307
Užitá grafika	25 266	UG 25 305
Užité umění	178	UŽ 178
Volná grafika	13 624	G 14 056

Konzervátorské pracoviště

Na obou konzervátorských pracovištích byly restaurovány celkem dva sbírkové předměty, jeden předmět prošel dílčím restaurátorským zásahem a konzervováno celkem 57 sbírkových předmětů. Především pro krátkodobé výstavy *Zbožných duší úl*, *Josef Sadler (1725–1767)* a *Olomoucké baroko. Výtvarná kultura let 1620–1780* bylo restaurátorsky ošetřeno 5 exponátů a konzervováno téměř 60 uměleckých děl vypůjčených převážně z církevních institucí. Vedle konzervátorské a restaurátorské činnosti, sledování klimatického režimu v expozicích a servisu zvlhčovačů a odvlhčovačů se konzervátoři významným způsobem podíleli také na instalacích krátkodobých výstav, výměnách exponátů ve stálých expozicích a návrzích a výrobě drobného instalačního mobiliáře. Jako kurýři doprovázeli také sbírkové předměty MUO zapůjčené pro výstavy v tuzemských i zahraničních institucích a zajišťovali

únor



Lukáš Cetera Uchvácení | Ravissement

AMO | 30. 3. – 9. 5. 2010

Kurátorka: Štěpánka Bielešová

Výstava Lukáše Cetera (*1980) v galerii Café Amadeus byla další sondou do tvorby studentů a absolventů Institutu tvůrčí fotografie FPF Slezské univerzity v Opavě. Konceptuální cyklus Uchvácení byl motivován Ceterovou potřebou zaznamenávat šťastné okamžiky.

vernisáž



odborný dohled při svozech, instalacích, deinstalacích a případně také zpětných instalacích uměleckých děl zapůjčených od jiných subjektů pro krátkodobé výstavy. Konzervátor Dalibor Sedlák Dalibor Sedlák uskutečnil v roce 2010 zahraniční kurýrní cesty spojené se zápůjčkami pro výstavy: *Dom Mitošnika Sztuki* (Miedzynarodowe centrum kultury, Krakow), *Český kubismus* (Amos Anderson Art Museum Helsinki), *Gender Check* (Museum Moderner Kunst Stiftung Ludwig Wien) a *Johann Evangelist Holzer – Maler des Lichts* (Kunstsammlungen und Museen Augsburg).

2.2.2. Výstavní činnost

Kromě běžných úkolů spojených s péčí o svěžené sbírky se pracovníci sbírkového oddělení podíleli na přípravě většiny výstav pořádaných ve výstavních prostorách MMO, AMO i AMK. Tyto práce spočívaly především v přípravě a konzervátorském ošetření sbírkových předmětů z fondů MUO, uměleckých předmětů zapůjčených od jiných subjektů, administrativním zajišťování zápůjček a ve výpomoci při instalačních pracích. Helena Zápalková byla kurátorkou výstavy *Josef Winterhalder ml.* (1743–1807) a podílela se také na odborné přípravě výstavního projektu *Olomoucké baroko. Výtvarná kultura let 1620–1780*.

2.2.3. Spolupráce s jinými institucemi

V roce 2010 se muzeum podílelo zápůjčkami sbírkových předmětů na řadě významných tuzemských i zahraničních výstav, těmi nejvýznamnějšími výstavními projekty byly: *African Art and Modernism* (EMMA, – Espoo Museum of Modern Art, Finland) *Dom Mitošnika Sztuki* (Miedzynarodowe centrum kultury Krakow) *Johann Evangelist Holzer – Maler des Lichts* (Kunstsammlungen und Museen Augsburg) *Gabriel von Max* (1840–1915) (Städtische Galerie im Lenbachhaus – Kunstbau, München)

Václav Boštík (Galerie hlavního města Prahy)

Roky ve dnech. České umění 1945–1957 (Galerie hlavního města Prahy)

Surrealismus a grafický design (Moravská galerie v Brně)

Realita je víc než fikce (Dům umění města Brna)

Adolf Loos – dílo v českých zemích (Muzeum města Brna)

Karel Škréta (1610–1674) (Národní galerie v Praze)

100 let Domu umění města Brna (Dům umění města Brna)

Slavné vily Čech, Moravy a Slezska (Národní technická knihovna v Praze)

Kamil Lhoták čili Útěcha z techniky (Moravská galerie v Brně)

Zdeněk Sklenář (Galerie hlavního města Prahy).

Zapůjčené sbírkové předměty MUO k 31. 12. 2010

Druh	Dlouhodobě	Krátkodobě	Zahraniční	Celkem
Obrazy	88	112	30	230
Plastiky	13	13	23	49
Kresby	0	63	22	85
Grafiky	0	24	59	83
Fotografie	0	16	0	16
Užitě umění	0	7	42	49
Architektura	0	11	1	12
Autorská kniha	0	24	96	120
Knižní avantgarda	0	0	85	85
Celkem				729

K 31. 12. 2010 bylo v evidenci 23 dlouhodobých, 44 krátkodobých a 7 zahraničních smluv o výpůjčce sbírkových předmětů MUO.

Vypůjčená umělecká díla pro stálou expozici a krátkodobé výstavy v evidenci AMO k 31. 12. 2010

Druhy	Dlouhodobé	Krátkodobé	Celkem
Obrazy	220	40	260
Umělecké řemeslo	137	25	162
Plastiky	75	7	82
Medaile, mince	39	9	48
Kamenné fragmenty	16	–	16
Archeologie	33	–	33
Textil	39	1	40
Kresba	4	24	28
Grafika	5	75	80
Fotografie	–	1	1
Archiválie	12	89	101
Knihy	12	161	173
Jiné	10	–	10
Celkem	602	432	1 034

Na předměty vypůjčené pro stálou expozici AMO bylo k 31. 12. 2010 evidováno celkem 151 výpůjčních smluv.

2.3. Dokumentační oddělení

Personální obsazení: *Nikolas Proksch, vedoucí oddělení, knihovnice Hana Bartošová, vedoucí referátu, knihovnice Irena Knichalová, fotografové Lumír Čuřík, Zdeněk Sodoma, Markéta Ondrušková, archivářka Sabina Prokschová.*

2.3.1. Sbírkatvorná činnost

2.3.1.1. Archiv

Archiv písemností

01 | Fond pozůstalostí

nově: do fondu zařazena část pozůstalosti Júlia Kollera; doplněna korespondence O. F. Bablera

02 | Fond Přemyslovský palác

03 | Výstavy OGVU (1951–1990) a MUO (od r. 1991)

průběžně dodávány materiály do složek výstav MUO–MMU, AMO a AMK; doplňována řada katalogů a pozvánek MUO

Dokumentace výstav MUO byla doplněna o nové položky, v roce 2010 byly nově evidovány složky k následujícím výstavám:

Zbožných duší úl / Náboženská bratrstva v kultuře raněnovověké Moravy
AMO – Galerie | 28. 1. – 25. 4. 2010

Dům milovníka umění – repríza

Mezinárodní centrum kultury v Krakově | 1. 2. – 25. 4. 2010

Milan Kunc / Amor a Psyche. Kresby a obrazy 1976–2009

MMU – Galerie | 25. 2. – 9. 5. 2010

duben

Středoevropské forum Olomouc III Maďarsko | Maďarské umění ze sbírek Muzea umění Olomouc

MMU | 29. 4. – 23. 5. 2010

Kurátorka: Šárka Belšíková

V pořadí třetí výstava představující projekt SEFO ukázala díla maďarských autorů, která od roku 2008 přibyla do muzejních sbírek - soubor maleb a konceptuálního umění vybraných maďarských umělců: Imre Baka, Lászla Fehéra, Györgyho Jovánovicse, Dóry Maurerové, Istvána Nádlera, Gézy Perneczského a Sándora Pinczehelyiho.

vernisáž, instalace





SEFO III. / Maďarsko

MMU – Salon | 29. 4. – 23. 5. 2010

Josef Ignác Sadler (1725–1767)

AMK – zámek | 6. 5. – 3. 10. 2010

Zdeněk Sýkora / Barva a prostor

MMU – Trojlodí | 13. 5. – 12. 9. 2010

Josef Winterhalder ml. (1743–1807)

AMO – Galerie | 20. 5. – 29. 8. 2010

SIAL (Sdružení inženýrů a architektů Liberec)

MMU- Galerie | 3. 6. – 19. 9. 2010

Josef Vinecký (1882–1949). Umělec čisté pravdy tvaru a materiálu

MMU- Salon | 17. 6. – 3. 10. 2010

Olomoucké baroko / Výtvarná kultura let 1620–1780

MMU – Trojlodí, Galerie, Salon; AMO – Galerie; Vlastivědné muzeum v Olomouci
2. 12. 2010 – 27. 3. 2011

04 | Výtvarná činnost na Olomoucku

a) *osobnosti výtvarného života* (seznamy; novinové výstřižky)

celkově evidováno 420 osobností (evidenční karty + složky)

b) *galerie a výstavní sítě – olomoucké a mimo olomoucké galerie*

(seznamy; novinové výstřižky)

+ výtvarné skupiny a spolky

průběžně doplňováno a rozšiřováno o nové galerie a umělce

zařazeno cca 600 novinových výstřižků

05 | Spisy MUO, sekretariát ředitele, archiv MUO

(GVU – návrhy, přestavby; OGVU – koncepční materiály; MUO – plány, výsledky činnosti, korespondence, zápisy z porad, smlouvy atd.)

nově: do archivu převedena část písemností ze sekretariátu ředitele (korespondence, zápisy z porad, nákupní komise atd.)

06 | Olomoucký orloj

07 | Pomník TGM v Olomouci

08 | Sběrka plakátů

09 | Stavoprojekt

10 | Filmy MUO

ve fondu Filmy MUO nově evidovány 4 dokumentární filmy

11 | Fond Dílo (oblastní středisko Olomouc; 22 krabic; faktury a smlouvy)

12 | Fond Divadlo hudby (katalogy, pozvánky, písemnosti atd.)

13 | Fond Normalizace

nově: do fondu zařazeny materiály týkající se dějin olomoucké výtvarné kultury 1969–1989 (materiály z přípravy výstavy / projektu „Skleník“

– katalogy, pozvánky, fotografie atd.)

13 | Fond SEFO

archivní fond nově založen v rámci přípravy projektu SEFO;

obsah: koncepční materiály, prezentace budovy SEFO, okruh autorů SEFO (katalogy, filmy atd.)

Fotoarchiv MUO–MMU

Statistika – digitální snímky a diapozitivy

(v archivu MUO–MMU ke dni 31. 12. 2010)

Diapozitivy

- sbírkové předměty MUO – **612** jednotlivých vyfotografovaných sbírkových předmětů / **954** celkem diapozitivů
- instalace, budovy atd. – **275** diapozitivů (65 diapozitivů exteriérů a interiérů, 210 diapozitivů z instalací výstav)
- ostatní diapozitivы (mimo katalogy, neutříděné atd.) – **105** diapozitivů
- cizí diapozitivы (nesbírkové předměty, snímky do katalogů atd.) – **393** diapozitivů
- **celkový počet všech diapozitivů – 1 727**

V roce 2009 byl soubor diapozitivů archivu MUO doplněn o 5 archivních krabic diapozitivů z pozůstalosti bývalého fotografa MUO Ivo Přečka (diapozitivы jsou z části utříděny).

Digitální snímky

- sbírkové předměty MUO – ve fotoarchivu MUO–MMU uloženo **2338** digitálních snímků sbírkových předmětů, z toho vytvořeno **708** digitálních snímků sbírkových předmětů MUO **v roce 2010** (**332** sbírkových předmětů bylo v roce 2010 vyfotografováno fotografy Muzea umění Olomouc; **376** sbírkových předmětů bylo v roce 2010 naskenováno nebo diapozitivы sbírkových předmětů byly převedeny do digitální podoby, popř. snímky pořídili externí fotografové)
- cizí sbírky (snímky do katalogů MUO) – **2503** digitálních snímků; z toho archivováno **844** digitálních snímků cizích sbírkových předmětů **v roce 2010**
- počet digitálních snímků sbírkových předmětů MUO, cizích předmětů, ostatních předmětů a scanů atd. („Fotodokumentace CD“) – 4841 digitálních snímků; z toho **1552** snímků **za rok 2010**
- instalace, akce (tiskové konference, vernisáže), budovy – celkem **4420** digitálních snímků; z toho **910** digitálních snímků **za rok 2010**
- celkový počet všech digitálních snímků (sbírkové a cizí předměty, instalace, akce atd.) uložených v archivu MUO–MMU – **9261** (tj. 4841 + 4420)
- **počet digitálních snímků za rok 2010 – 2462 (tj. 1552 + 910)**

Videotéka

Videozáznamy akcí Muzea umění Olomouc (tiskové konference, vernisáže, doprovodné programy, dokumentace výstav ve výstavních sálech) jsou pořizovány pracovníkem edukačního oddělení Ludvíkem Mazurem a rovněž u něj jsou uloženy a evidovány. V roce 2010 bylo nově pořizeno 10 videodokumentací.

Fotoarchiv MUO–AMO (Marta Perůtková)

Statistika – digitální snímky a diapozitivы
(v archivu MUO – AMO ke dni 31. 12. 2010)

V roce 2010 bylo zhotoveno celkem **2575** digitálních fotografií. Z toho bylo pořizeno: 41 fotografií 10 předmětů sbírky AMO, 909 fotografií 431 předmětů z cizích sbírek a 1625 snímků ostatních, zejména architektury, instalací a vernisáží. Celkově Fotoarchiv AMO, který spravuje Marta Perůtková (sbírkové oddělení), obsahuje 337 diapozitivů a 14391 digitálních fotografií, respektive celkem 6216 inventárních položek jednotlivých snímků a jejich souborů, zpracovaných na evidenčních kartách programu BACH.

Fotoarchiv MUO–AMK (Marta Perůtková)

Statistika – digitální snímky a diapozitivы (v archivu MUO – AMK ke dni 31. 12. 2010)

V roce 2010 bylo zhotoveno celkem **587** digitálních fotografií. Z toho bylo pořizeno: 166 fotografií 138 předmětů sbírky AMK a 421 snímků ostatních, zejména zámeckých interiérů a zahrad.

Celkově Fotoarchiv AMK, který spravuje Marta Perůtková (sbírkové oddělení), obsahuje 1319 digitálních fotografií, respektive celkem 1342 inventárních položek jednotlivých digitálních snímků a jejich souborů, zpracovaných na evidenčních kartách programu BACH.



Josef Ignác Sadler (1725–1767)

AMK | 6. 5. – 3. 10. 2010

Kurátorka: Martina Klopanová

Na život a dílo Josefa Ignáce Sadlera (1725–1767) – jednoho z předních olomouckých barokních malířů – se zaměřila další z řady monografických výstav, seznamujících s významnými představiteli starého umění v moravském prostředí. Expozice byla sestavena zejména ze Sadlerových děl zastoupených v muzeích a římskokatolických farnostech.

vernisáž



Celkově bylo digitalizováno díky fotografům MUO (MMU – Lumír Čuřík; AMO – Zdeněk Sodoma, Markéta Ondrušková) a skenování za rok 2010 dohromady 5624 položek.

V rámci zavedení digitalizovaných záznamů je uplatňován systém evidence ve spolupráci s fotografickým pracovištěm, zaveden systém počítačového programu Bach. (Prokschová, Perůtková, Čuřík, Sodoma, Ondrušková).

V roce 2010 bylo uzavřeno celkem 45 smluv na zapůjčení digitálních fotografií (Proksch).

V roce 2010 využilo služeb archivu MUO 21 badatelů (6 externí a 15 interních)

Archiv restaurátorských zpráv AMO (Marta Perůtková)

Dokumentace restaurátorských zpráv pro AMO byla v programu Bach doplněna o nové položky, v roce 2010 bylo nově evidováno 11 položek. Celkem je evidováno 258 položek.

2.3.1.2. Knihovna

Knihovna MUO je od prosince roku 2003 zapsána jako veřejná knihovna v Evidenci knihoven u MK ČR pod číslem **5784/2003**. V roce 2010 dále pokračovalo doplňování fondu muzejní knihovny. Kromě akviziční činnosti (koupě, výměny, dary a zápůjčky) týkající se odborných knih, katalogů výstav, časopisů a sborníků rozšířily knihovní fond MUO nákupy a dary zahraniční odborné literatury, získané během studijních služebních cest zaměstnanců. Většina nákupů v Olomouci byla realizována v knihkupectví Studentcentrum a Kosmas, kde knihovně MUO poskytují při nákupu slevu 13-20 %. V oblasti výměn zůstávají největší partneři stálí: Archiv výtvarného umění, Uměleckoprůmyslové muzeum v Praze, Moravská galerie v Brně a Národní galerie v Praze. V rámci přípravy projektu SEFO se výměny rozšiřují i do zemí střední Evropy (např. muzea v Německu a Maďarsku a Akademie věd v Polsku). Hlavní zahraniční dary převážně pocházející z maďarské proveniencie – Ludwig Múzeum Budapest a Marta Kowalowski – byly v roce 2010 doplněny o oblast polskou: Mezinárodní kulturní institut v Krakově, vytipování polští umělci (např. M. Abakanowicz).

Knihovna nyní disponuje dvěma počítači, studovna třemi počítači. Studovna také slouží jako jedno stálé pracovní místo. Počítačové zpracování dokumentů probíhá v knihovním systému CLAVIUS. Systém CLAVIUS byl částečně hrazen z dotace Ministerstva kultury ČR v rámci programu VISK 3.

Čtenáři a badatelé mají přístup do studovny každou středu od 10 do 17 hodin (kromě doby instalací ve výstavním sále Trojlodí). Mimo tento vymezený čas fungují služby knihovny dle individuální domluvy mezi badateli a knihovníky.

V rámci všech výpůjčních služeb bylo evidováno **6583** výpůjček (interních i externích). V elektronickém katalogu systému CLAVIUS byl v roce 2010 počet vyhledaných dotazů 57 110.

Pro MUO ve Vědecké knihovně v Olomouci funguje tzv. kolektivní průkaz, který mohou zaměstnanci MUO využívat ke služebním výpůjčkám (jako odpovědné osoby jsou v VKOL uvedeny Hana Bartošová a Nikolas Proksch).

Sbírkový fond – Kniha 20. století

Sbírkový fond Kniha 20. století, zaměřený zejména na českou avantgardu, pokrývající však celkově období od přelomu 19. a 20. století až po šedesátá léta 20. století, má v současnosti celkem 832 položek. V roce 2010 bylo v počítačové databázi nově zpracováno 117 položek. Nákupy akvizic probíhaly celoročně – v antikvariátech zejména v Praze a v Brně, pravidelně na aukcích Bohemia Bijou v MUO i od soukromých sběratelů. Na pořízení položek knižní sbírky byla vynaložena částka 125 264,- Kč. Kurátorkou sbírky je Hana Bartošová.

Knihovní fond běžný

V roce 2010 dosáhl počet elektronicky evidovaných přírůstků celkem 3 235 položek, finanční náklady na všechny akvizice knihovny (běžný i sbírkový fond) za rok

2010 dosáhly částky 308 157,-Kč (z toho za periodika 16 550,-Kč, za knihy a ostatní dokumenty 166 343,-Kč, akvizice do sbírkového fondu 125 264,-Kč).

Z celkového množství 40 772 počítačově zpracovaných jednotek bylo v roce 2010 tedy zpracováno v počítačové databázi celkem 3 235 jednotek (v knižním fondu 522 jednotek, ve fondu katalogů 2 003 jednotek, ve fondu časopisů 185 jednotek, ve fondu CD-Romů 3 jednotky, 102 sborníků a 117 jednotek sbírkového fondu). Dle typu akviziční činnosti bylo z onoho počtu 3 235 přírůstků realizováno 889 ks koupí (27,5%), 1671 ks darem (51,7%, včetně zápisu starého fondu), 587 ks výměnou (18,1%), 56 ks zápůjčkou (1,7%) a 32 ks bylo z vlastní produkce MUO (1%).

Dle plánu práce bylo počítáno s větší elektronickou evidencí fondu O. F. Bable-
ra, ale pro jiné aktuální úkoly v tomto bodu nebyl plán práce dodržen.

Distribuce katalogů vydávaných MUO

V říjnu 2008 došlo k přesunu distribuce katalogů vydávaných MUO do knihovny (vykonává Irena Knichalová) – evidence a revize skladových zásob, rozesílání dle objednávek, vystavování faktur, zásobování našich prodejen v MMU a AMO.

Celkový počet výdejků v roce 2010 byl 218 a příjemek 11. Distribuováno bylo 3 735 ks publikací na pokladny MMU a AMO, 215 ks odesláno dobírkou a 1313 platbou na fakturu. Počet objednávek přes e-shop byl 75, celkový počet objednávek byl 128 (což obnáší oněch celkem 1528 ks dobírkou a přes fakturu). Během roku 2010 se vyprodalo 10 titulů.

Byl ukončen veškerý komisní prodej.

2.3.1.3. Fotoateliéry

Fotoateliér MMU

Fotograf Lumír Čuřík zvládl veškeré fotografické práce na projektech: *SEFO*, *SI-AL*, *Užitě umění ze sbírek Muzea umění Olomouc* (pro rok 2011). Mimo plán práce vypomohl s focením projektu *Olomoucké baroko*. Sbírkové předměty byly fotografovány zejména díky projektu *Užitě umění ze sbírek Muzea umění Olomouc*; k tomu lze přiřadit i focení pro muzejní zápůjčky (45 zápůjčních smluv různého fotografického rozsahu). Dále se pořizovala fotodokumentace tiskových konferencí, výstav, vernisáží, akcí a lektorských programů. Všechny další úkoly stanovené plánem práce byly splněny. Podrobné číselné statistiky Fotoateliéru MMU viz 2.3.1.1. Archiv – Fotoateliér MUO – MMU.

Fotoateliér AMO

Fotografy Zdeněk Sodoma a Markéta Ondrušková provedli fotografické práce na plánovaných katalogových projektech: *Zbožných duší úl*, *Olomoucké baroko* a *Josef Ignác Sadler* (pro rok 2011). V rámci focení pro AMK byla digitalizována tamní sbírka a zahrady pro Průvodce kroměřížským zámekem a zahradami. Dále byla pořizována fotodokumentace instalací výstav, tiskových konferencí a vernisáží a lektorských programů. Všechny ostatní činnosti dle plánu práce byly splněny. Podrobné číselné statistiky Fotoateliéru MMU viz 2.3.1.1. Archiv – Fotoateliér MUO – AMO.

2.3.2. Spolupráce s jinými institucemi

Knihovna MUO pokračuje ve spolupráci s Archivem výtvarného umění v Kostelci nad Černými lesy (Jiří Hůla), a to jak v oblasti výměny katalogů, tak také při přípravě internetového slovníku abART (zajišťuje za knihovnu N. Proksch a za archiv S. Prokschová). Navíc byla pro projekt SEFO uzavřena s J. Hůlou smlouva o smlouvě budoucí, která pro knihovnu SEFO znamená předání Hůlova archivu (knihy, katalogy, pozvánky) do muzejní správy. V oblasti výměn pokračuje spolupráce s podobně zaměřenými institucemi: Národní galerie v Praze, Moravská galerie v Brně, Uměleckoprůmyslové muzeum v Praze, Západočeská galerie v Plzni, Alšova jihočeská galerie v Hluboké nad Vltavou, Galerie výtvarného umění v Chebu, Galerie



Zdeněk Sýkora | Barva a prostor

MMU | 13. 5. – 12. 9. 2010

Kurátor: Pavel Kappel

Olomoucká přehlídka díla jednoho z nejrespektovanějších českých umělců současnosti byla druhým pokračováním rozsáhlého výstavního projektu při příležitosti Sýkorových devadesátin. Nabízela úžeji zaměřený pohled na jeho tvorbu, a to prostřednictvím dvou nejzákladnějších pojmů výtvarného umění – barvy a prostoru. Vývoj Sýkorova pojetí vztahu barvy a prostoru dokumentovala prostřednictvím více než čtyř desítek exponátů.

vernisáž, instalace

umění Karlovy Vary, Severočeská galerie v Litoměřicích, Galerie moderního umění v Hradci Králové, Krajská galerie výtvarného umění ve Zlíně, Oblastní galerie Vysočiny v Jihlavě, Galerie Benedikta Rejta v Lounech, Státní galerie výtvarného umění Náchod, Galerie výtvarného umění Havlíčkův Brod, Galerie Klatovy-Klenová, Galerie Felixe Jeneweina Kutná Hora, Oblastní galerie v Liberci, Galerie výtvarného umění v Ostravě, Slovenská národná galéria, Galéria mesta Bratislavy atd. V rámci přípravy projektu SEFO se rozšiřuje okruh výměn a spolupráce i do dalších zemí střední Evropy. Významné bylo navázání spolupráce s Rakouským kulturním centrem v Praze, Uměleckohistorickým odborem Polské akademie věd nebo Mezinárodním kulturním centrem v Krakově. Kontakty v Maďarsku vyústily ve spolupráci s Ludwig Múzeum Budapest či Martou Kowalowski.

Dále Knihovna MUO spolupracuje se Souborným katalogem ČR (katalog provozuje Národní knihovna ČR – <http://sigma.nkp.cz>). Příspěvky do souborného katalogu zajišťovala I. Knichalová.

Knihovna MUO je členem sdružení VUK – Virtuální umělecká knihovna, jehož dalšími členy jsou knihovny s podobně orientovanými fondy: Knihovna Umělecko-průmyslového muzea v Praze, Knihovna Národní galerie v Praze, Knihovna Vysoké školy umělecko-průmyslové v Praze, Knihovna Moravské galerie v Brně, Knihovna Galerie výtvarného umění v Ostravě, Knihovna Akademie výtvarných umění v Praze, Knihovna Národního technického muzea v Praze, Knihovna Západočeského muzea v Plzni.

VUK prezentuje své fondy v souborném katalogu. Jednotná informační brána pro obor umění a architektura – ART (<<http://art.jib.cz/>>), kde kromě katalogů knihoven jednotlivých institucí naleznou návštěvníci i informace o aktuálním dění v muzeích a galeriích – výstavy, doprovodné akce apod. V roce 2010 byla přidána nová rubrika - Knižní novinky, která informuje o nově vydaných katalozích a publikacích členů VUK. V rámci propagace portálu brány ART byl vydán nástěnný kalendář na rok 2011 Knihovníkův poslední ráj, jeho autorem je Tomáš Pergler z knihovny AVU. Technickou podporu JIB zajišťuje Ústav výpočetní techniky Univerzity Karlovy v Praze. Provoz tohoto souborného katalogu je hrazen z grantového programu MK ČR – VISK 8/B (Veřejné informační služby knihoven) – cca 70%, ostatní náklady jsou rozpočítány na jednotlivé instituce. Koordinátorkou projektu je od roku 2009 Hana Bartošová z knihovny MUO a Lucie Chrástová z knihovny UPM.

2.3.3. Ediční činnost MUO

V roce 2010 vydalo MUO celkem 7 publikací nebo katalogů, 4 čtvrtletníky (Bulletin MUO). (Bulletin MUO), 3 DVD a 1 novoročenku.

Publikace vydané MUO

Vladimír Maňas – Zdeněk Orlita – Martina Potůčková (eds.), Zbožných duší úl. Náboženská bratrstva v kultuře raněnovověké Moravy, Muzeum umění Olomouc 2010. (Náklad: 350 ks, cena: 700,- Kč.)

S. von Weise, Milan Kunc. Portréty / Portraits, Muzeum umění Olomouc 2010. Ve spolupráci s Arbor vitae a Galerií Klatovy / Klenová. (Náklad: 242 ks pro MUO, cena: 600,- Kč.)

Ondřej Jakubec (ed.), Arcidiecézní muzeum na Olomouckém hradě, Muzeum umění Olomouc 2010. (Náklad: 350 ks, cena: 500,- Kč.)

Rostislav Švácha (ed.), Sial. Muzeum umění Olomouc 2010, Vydáno ve spolupráci s Arbor vitae. (Náklad: 400 ks pro MUO, cena: 900,- Kč.)

Olomoucké baroko. Výtvarná kultura let 1620–1780. PRŮVODCE, Muzeum umění Olomouc 2010. (Náklad: 2000 ks, cena: 35,- Kč.)

Martin Elbel – Ondřej Jakubec (eds.), Olomoucké baroko I. Proměny ambic jednoho města, Muzeum umění Olomouc 2010. (Náklad: 600,- ks, cena: 1000,- Kč.)

Ondřej Jakubec – Marek Perůtka (eds.), Olomoucké baroko II. Výtvarná kultura let 1621–1780, Muzeum umění Olomouc 2010. (Náklad: 600 ks, cena: 1200,- Kč.)

Periodické tiskoviny

Bulletin MUO I – IV (celkem: 5000 ks)

2.4. Edukační oddělení

Personální obsazení: Roman Ludva, vedoucí oddělení, Marek Šobáň, edukační pracovník, Michaela Johnová, edukační pracovník, David Hrbek, edukační pracovník, Ludvík Mazur, programový pracovník, Zdeněk Sodoma, programový pracovník (na částečný úvazek).

2.4.1. Pravidelná edukační činnost (programy pro školy)

V roce 2010 byla připravena pravidelná edukační činnost (programy pro školy) ke stálým expozicím a krátkodobým výstavám dle výstavního plánu: *Olomoucká obrazárna III. Středoevropské malířství 16.–18. století z olomouckých sbírek; Zbožných duší úl. Náboženská bratrstva v kultuře raněnovověké Moravy; Olomoucké baroko. Výtvarná kultura 1620–1780; Dům milovníka umění; Antimodernisté; Skleník. Kapitoly z dějin olomoucké výtvarné kultury 1969–1989; Milan Kunc. Amor a Psyche. Kresby a obrazy 1976–2009; Zdeněk Sýkora. Barva a prostor; SIAL.*

Edukačních programů se zúčastnilo 4 030 návštěvníků.

2.4.2. Jednorázová edukační činnost

V roce 2010 proběhly tyto jednorázové aktivity edukačního oddělení:
Průběžně: Spolupráce s didaktiky Katedry výtvarné výchovy UP Olomouc: Studenti seminářů docházejí na náslechy programů pro školy, připravených edukačním oddělením

Lektoři: M. Šobáň, M. Johnová Čapková, D. Hrbek

• 3. – 4. 2. 2010 *Rozpohybuji cokoli aneb Animace ve škole* (seminář pro učitele výtvarné výchovy), ve spolupráci se SCHOLA SERVISSEM Prostějov – název projektu ESF: Výtvarná výchova nově, ale jak? Pracovní dílna

Lektoři: M. Johnová Čapková, M. Šobáň

• 11. 6. *Malí i velcí v muzejní noci* (muzejní noc v Muzeu umění Olomouc)

Lektoři: M. Šobáň, M. Johnová Čapková, D. Hrbek, L. Mazur

• 1. 7. – 31. 8. *Prázdninové komentované prohlídky Arcidiecézního muzea Olomouc* (prohlídky pro vícečlenné skupiny malých i velkých turistů)

Lektoři: M. Šobáň, M. Johnová Čapková

• 12. – 16. 7. *Zobrazobraz – výtvarná dílna* (Léto dětí 2010)

Lektoři: M. Šobáň, M. Johnová Čapková

• 12. 9. *Antispray, výtvarný happening pro malé i velké* (Dny kulturního dědictví 2010)

• 27. – 28. 11. *Od sedmnácti do sta, výtvarně divadelní dílna s herci Divadla Continuo* (k výstavě Olomoucké baroko / Výtvarná kultura 1620–1780)

Lektor: M. Šobáň

• 4. 12. *Stále vzácnější, výtvarná dílna pro dospělé* (k výstavě Olomoucké baroko / Výtvarná kultura 1620–1780)

Lektor: M. Johnová Čapková





- 9. 12. *Sklepem, sálem, podkrovím aneb Nuda prchá z muzea* (seminář v rámci projektu Pedagogika v praxi a umění učit: Zvyšování atraktivity povolání učitele), projekt Pdf UPOL – název projektu ESF: Pedagogika v praxi a umění učit (PVP): Zvyšování atraktivity povolání učitele

Lektor: M. Šobáň

- 9. 12. *Všechny tváře baroka*, fotografická soutěž pro veřejnost (k výstavě Olomoucké baroko / Výtvarná kultura 1620–1780)

Lektoři: D. Hrbek, M. Šobáň, M. Johnová Čapková, Z. Sodoma

2.4.3. Komentované prohlídky

V roce 2010 připravilo edukační oddělení ve spolupráci s autory a kurátory výstav, případně vystavujícími výtvarníky komentované prohlídky ke stálým expozicím a krátkodobým výstavám: *Olomoucká obrazárna III. Středoevropské malířství 16.–18. století z olomouckých sbírek; Zbožných duší úl. Náboženská bratrstva v kultuře raněnovověké Moravy; Josef Winterhalder mladší (1743–1807); Skleník. Kapitoly z dějin olomoucké výtvarné kultury 1969–1989; Milan Kunc. Amor a Psyche. Kresby a obrazy 1976–2009; SEFO III. Maďarsko. Maďarské umění ze sbírek Muzea umění Olomouc; Zdeněk Sýkora. Barva a prostor; Josef Vinecký (1882–1949). Umělec čisté pravdy, tvaru a materiálu; SIAL; Olomoucké baroko. Výtvarná kultura 1620–1780.*

Průměrná návštěvnost těchto komentovaných prohlídek bylo cca 25 posluchačů.

2.4.4. Doprovodné a kulturní pořady

Besední sál

Akce	Počet
Koncert	61
Přednáška	9
Beseda	18
Aukce	4
Vernisáž	5
Různé	16
Literární klub	21
Pozvání na skleničku	12
Divadlo	2
Celkem	148
Počet návštěvníků	7953

Mozarteum

Akce	Počet
Koncert	13
Přednáška / autorské čtení	23
Filmové akce	25
Ostatní akce (divadlo, vernisáže, konference, semináře aj.)	24
Celkem	85
Počet návštěvníků	5 883

2.5. Výstavní oddělení

Personální obsazení: Petr Kutra, vedoucí oddělení, Bohdan Bloudek, výtvarník a grafik, Petr Šmalec, výtvarník a grafik, Vlastimil Sedláček, instalační pracovník, Filip Šindelář, instalační pracovník (od 1. 10.)

V roce 2010 výstavní oddělení plnilo úkoly vyplývající z výstavního plánu a plánu práce. Od začátku roku oddělení zajišťovalo plynulou přípravu většího počtu krátkodobých výstav a expozic ve třech budovách MUO (MMU, AMO, AMK). Od října

až do začátku prosince všichni pracovníci oddělení připravovali ve všech výstavních prostorách MUO náročnou a rozsahem vyjímečnou výstavu *Olomoucké baroko*.

Grafické studio připravovalo výstavní grafiku a materiály pro tisk od počítačových prací až po konečnou předtiskovou fázi.

Instalační pracoviště bylo během roku bylo postupně vybavováno dalším mobiliářem pro všechny výstavní prostory MUO, problém s uložením přibývajícího mobiliáře však dále přetrvává. Všichni pracovníci oddělení plnili také ostatní úkoly potřebné pro včasnou přípravu výstav.

2.5.1. Grafické studio

Grafická příprava tiskovin výstavám a expozicím:

- *Zbožných duší úl. Barokní bratrstva na Moravě* – Katalog, pozvánka, výstavní grafika (tabule, popisky), poutač (Bloudek)
- *Milan Kunc. Amor a Psyché* – výstavní grafika (tabule, popisky, rollbaner), pozvánka, poutač, (Šmalec)
- *SEFO III. Maďarsko* – výstavní grafika (tabule, popisky,), pozvánka, skládačka, poutač, (Šmalec)
- *Josef Ignác Sadler* – výstavní grafika (tabule, popisky), pozvánka, (Bloudek)
- *Zdeněk Sýkora. Barva a prostor* – výstavní grafika (tabule, popisky, rollbaner), pozvánka, poutač, polep výlohy a ohrady (Šmalec)
- *Josef Winterhalder ml.* – výstavní grafika, pozvánka, textové tabule, popisky, poutač (Bloudek)
- *SIAL* – výstavní grafika, pozvánka, textové tabule, popisky, poutač, polep ohrady (Šmalec), skenování materiálů (Bloudek)
- *Josef Vinecký* – skládačka, výstavní grafika, pozvánka, textové tabule, popisky, poutač (Šmalec)
- *Olomoucké baroko* – publikace Baroko I. (červen), Baroko II. (prosinec) (Bloudek, Šmalec), výstavní grafika, plakát, rollbanery, polep výlohy a ohrady a doprovodné tiskoviny, poutače (Šmalec)
- *Výstavy v Cafe '87* – pozvánka, plakátek, úvodní A3, (Šmalec)
- *Zpráva o činnosti a hospodaření za rok 2009* – s P. Bielešzem, (grafická úprava, sazba), (Šmalec)
- *Bulletin MUO* (4x) – (grafická úprava, sazba), (Šmalec)
- *Měsíční programy MUO* (A6) – Mozarteum (A1) – grafická úprava, sazba), (Šmalec)
- *Inzeráty* – Ateliér, Art a Antique (Šmalec)

2.5.2. Instalační pracoviště

Příprava a instalace výstav a expozic

Přecházející výstavy a expozice z roku 2009

- *Antimodernisté* – deinstalace výstavy (Sedláček, Šindelář)
- *Jindřich Zdík (1126–1150). Olomoucký biskup uprostřed Evropy* – deinstalace výstavy (Sedláček, Šindelář)
- *Skleník. Kapitoly z dějin olomoucké výtvarné scény 1969–1989* – deinstalace výstavy (Sedláček, Šindelář)

Nové výstavy v roce 2010

- *Zbožných duší úl. Barokní bratrstva na Moravě* – návrh instalace (Kutra), příprava a instalace výstavy (Sedláček, Šindelář)
- *Dům milovníka umění* – Krakov (Polsko); příprava výstavy (Sedláček, Šindelář), instalace a deinstalace v Krakově (Sedláček)
- *Milan Kunc. Amor a Psyché* – návrh instalace (Kutra), příprava a instalace výstavy (Sedláček, Šindelář)
- *SEFO III. Maďarsko* – návrh instalace (Kutra), příprava a instalace výstavy (Sedláček, Šindelář)

květen

Josef Winterhalder mladší (1743–1807)

AMO | 20. 5. – 29. 8. 2010

Kurátoři: Ondřej Jakubec, Helena Zápalková

Další z řady monografických výstav, připravená ve spolupráci s německým Muzeem Langenargen, Moravskou galerií v Brně, Seminářem pro dějiny umění Filozofické fakulty Masarykovy univerzity Brno a Ústavem pro dějiny umění Akademie věd ČR, představila dílo jednoho z nejvýznamnějších moravských malířů doby baroka podle odborníků Josefa Winterhaldera mladšího (1743–1807).

vernisáž, instalace





- *Josef Ignác Sadler* – návrh instalace (Kutra), příprava a instalace výstavy (Sedláček, Šindelář)
- *Zdeněk Sýkora. Barva a prostor* – návrh instalace (Kutra), příprava a instalace výstavy (Sedláček, Šindelář)
- *Josef Winterhalder ml.* – návrh instalace (Kutra), příprava a instalace výstavy (Sedláček, Šindelář)
- *SIAL* – návrh instalace (Kutra), příprava a instalace výstavy (Sedláček, Šindelář)
- *Josef Vinecký* – návrh instalace (Kutra), příprava a instalace výstavy (Sedláček, Šindelář)
- *Expozice AMO* – instalace exponátů (Sedláček, Šindelář)
- *Olomoucké baroko* – návrh instalace (Kutra), příprava a instalace výstavy (Kutra, Sedláček, Šindelář)
- *Kavárna MUO* – instalace 9 výstav (Sedláček, Šindelář)
- *Pravidelná kontrola, údržba a inventarizace výstavního mobiliáře* (Kutra, Sedláček, Šindelář).
- *Paspartování a rámování všech zápůjček ze sbírek MUO* (Sedláček, Šindelář).

3. Public Relations

Práce s veřejností a spolupráce s mediálními subjekty v roce 2010 se řídila úspěšným modelem standardizovaným v předchozích letech, rozvíjela však současně nové metody bezplatné, ale intenzivní komunikace s veřejností, především pak prostřednictvím internetových aplikací a sociálních sítí.

Masivní reklamní kampaně v regionálním měřítku spojené s inzercí v denním tisku a odborných periodikách a s využitím velkoplošných reklamních formátů (CLV, billboardy) muzeum vzhledem k finanční situaci využilo jen ve výjimečných případech, a to výhradně v souvislosti s nejdůležitějšími výstavními projekty roku (Skleník | Kapitoly z dějin olomoucké výtvarné kultury 1969–1989, SIAL (Sdružení inženýrů a architektů Liberec), Zdeněk Sýkora / Barva a prostor, Olomoucké baroko / Výtvarná kultura let 1620–1780). Jejich nákladnou propagaci přitom umožnily zvláštní finanční příspěvky Olomouckého kraje.

I přes intenzivní využití bezplatných komunikačních prostředků, zapojení masivních reklamních kampaní a přesto, že zájem regionálních i celostátních médií o aktivity muzea byl větší než v roce 2009, celková návštěvnost muzea se oproti roku 2009 snížila. Pokles se dotkl všech objektů, tedy Arcidiecézního muzea Olomouc, Arcidiecézního muzea Kroměříž i Muzea moderního umění. V roce 2011 je proto již nezbytně nutné zvážit adekvátní formy propagace unikátní stálé expozice AMO, konkrétně například účast muzea na veletrzích cestovního ruchu, ještě intenzivnější komunikaci s příslušnými odbory turistického ruchu olomouckého magistrátu a krajského úřadu, spolupráci s turistickými agenturami, sdruženími cestovního ruchu a touroperátorů.

Potěšujícím faktem při rekapitulaci roku 2010 může být nárůst členů Spolku přátel, odběratelů newsletteru a rapidní zvýšení počtu zájemců o prezentaci MUO na sociální síti Facebook.

Návštěvnost MUO v roce 2010:

Arcidiecézní muzeum Olomouc	47 076
Arcidiecézní muzeum Kroměříž	10 314
Muzeum moderního umění	65 076
CELKEM	122 466

Činnost PR oddělení se zaměřila na tyto hlavní cíle:

- udržení a zvýšení návštěvnosti
- propagace nových výstav a expozic
- propagace doprovodných akcí
- propagace úspěchů MUO
- šíření dobrého jména MUO a informovanosti o jeho nadstandardních službách
- informování pravidelných návštěvníků o dění v MUO
- získání nových pravidelných návštěvníků
- propagace Spolku přátel MUO a získávání nových členů
- využívání nových forem komunikace s potenciálními klienty prostřednictvím emailu a internetu (Facebook, Twitter, YouTube, SoundCloud, Issuu.com)

Ke splnění cílů byly využity následující prostředky:

- pravidelné a časté informování médií o dění v MUO (tiskové konference, tiskové zprávy, fototerminy, programy doprovodných akcí apod.)
- inzerce v regionálních i celostátních médiích a v odborném tisku
- masivní reklamní kampaně k vybraným výstavám (citylighty, billboardy, plakátovací plochy, výlepy ve vozech DPMO, a.s.)
- každodenní aktualizace internetových stránek MUO
- distribuce propagačních materiálů MUO na frekventovaných místech města, kraje a díky spolupráci s agenturou cestovního ruchu Střední Morava a s odbory turistického ruchu olomouckého magistrátu a Olomouckého kraje také na veletrzích cestovního ruchu
- nabídka odběru emailových aktualit prostřednictvím „návštěvních knih“ na pokladnách, na webových stránkách MUO
- soutěže o publikace MUO (na webových stránkách, na pokladnách) a jejich prostřednictvím získávání nových odběratelů muzejního newsletteru
- uzavření nových smluv a aktuálních dodatků s hlavními a mediálními partnery na celý rok, respektive k vybraným výstavám
- každodenní aktualizace prezentace MUO na sociální síti Facebook
- aktualizace kanálu na stránkách YouTube, kde MUO zveřejňuje ukázky z vlastních dokumentárních filmů a upoutávky na výstavy
- doplňování prezentace MUO na publikačním serveru Issuu.com, kde MUO zveřejňuje ukázky z vydávaných publikací
- zřízení prezentace MUO na sociální síti Twitter a její každodenní aktualizace

Spolupráce s médii:

Spolupráce s mediálními subjekty v roce 2010 měla následující podobu:

- podařilo se pokračovat ve smluvním partnerství s těmito médii:

Médium	Výhody pro MUO plynoucí ze smlouvy
MF Dnes	redakční podpora v regionální příloze
Lidové noviny	redakční podpora v regionální příloze
Český rozhlas Olomouc	redakční podpora
Sedmička (týdeník)	Redakční podpora, sleva 40% na inzerci
INFO Olomouc	15% – 30% sleva na inzerci

- uskutečnilo se 26 tiskových konferencí a fototerminů
- novinářům bylo poskytnuto 92 tiskových zpráv
- redakcím mediálních partnerů byly poskytnuty ceny do soutěží
- MUO inzerovalo v regionálních médiích (Radniční listy, Olomoucký kraj, Moravskoslezský kraj), ale také v odborných časopisech (Ateliér, Art&Antiques)

červen

SIAL (Sdružení inženýrů a architektů Liberec)

MMU | 3. 6. – 19. 9. 2010

Kurátor: Jakub Potůček

Televizní vysílač na Ještědu, pražský obchodní dům Máj nebo obchodní dům Ještěd v Liberci. Stavby, bez kterých si nelze představit dějiny české architektury a které mají významné místo i v dějinách architektury světové. Pod všemi jsou podepsáni členové ateliéru Sial. Zásadní význam Sialu pro domácí stavební umění 20. století komplexně připomněla výstava v Muzeu moderního umění, která se konala pod záštitou Václava Havla.

vernisáž, instalace





- dle monitoringu vybraných médií firmy Newton Media se zmínka o Muzeu umění Olomouc objevila v 610 případech – v monitoringu však nejsou zahrnuty například soukromé rozhlasové stanice, lifestylové časopisy, specializované odborné časopisy na turistický ruch atd. – také s těmito médii byl navázána spolupráce a objevovaly se v nich články o MUO.

Internet

Webové stránky www.olmuart.cz jsou aktualizovány každý den (i několikrát denně), ať již textově, fotografiemi, soutěžemi, aktualitami, upozorněními na aktuální doprovodný program na titulní stránce webu MUO atd. Uživatelé využívají i rozšíření webové prezentace o sekci věnovanou projektu SEFO, především pak rubriku Ptejte se, jejímž prostřednictvím mohli zájemci zaslat muzeu dotazy týkající se projektu. Dotazy i odpovědi byly na internetu zveřejněny.

Je však nutné poznamenat, že i prezentaci www.olmuart.cz bude nutné v roce 2011 upravit, doplnit o nové funkcionality (např. prolinkování na sociální sítě), promyslet větší interaktivitu stránek (možnost „doporučení“ článků prostřednictvím sociálních sítí) a zvážit jejich grafickou podobu (zejména pak možný návrat k variantě s bílým pozadím).

MUO se však snažilo komunikaci s veřejností prostřednictvím internetu rozvíjet i novými formami. Prezentace MUO na sociální síti Facebook tak měla na konci roku 860 fanoušků, doplňován byl samostatný videokanal na stránkách YouTube, kde MUO zveřejňuje ukázky z vlastních dokumentárních filmů a upoutávky na výstavy, aktualizována byla i prezentace na publikačním serveru Issuu.com, kde muzeum zveřejňuje ukázky z vydávaných katalogů a publikací, které jsou prolinkovány přímo na webové stránky muzejního e-shopu. Zřízena byla rovněž stránka MUO na sociální síti Twitter a na serveru SoundCloud, kde MUO uveřejňuje zvukové záznamy týkající se jeho činnosti.

Rozesílání newsletteru

Návštěvníci muzea i jeho webových stránek mohou zažádat o zasílání periodických newsletterů. Mohou si přitom vybrat týdenní či měsíční variantu. Týdenní programy s anotacemi akcí jsou odběratelům rozesílány vždy v pátek. Kromě newsletteru se jim dostává vždy před vernisáží podrobné zprávy o zahajované výstavě. Měsíční newslettery pak obsahují kompletní informace a pozvánky na následující kalendářní měsíc. V současné době týdenní a měsíční newsletter odebírá celkem 1757 osob a institucí – návštěvníci, pedagogové Univerzity Palackého, úředníci magistrátu a kraje, učitelé, novináři, farnosti olomoucké arcidiecéze, domovy pro seniory atd.

Partneři

Rozvíjeli jsme nové vztahy a pečovali o stávající partnery. Tak jako v mediální oblasti snažíme se i v oblasti hlavních partnerů o jejich zajímavou skladbu, výhodnou pro MUO. Nejvýznamnějším partnerem MUO byl Olomoucký kraj, který na konkrétní projekty vydal vysokou částku nad rozpočtový rámec. Statutární město Olomouc pak pro projekt Olomoucké baroko alespoň poskytlo zdarma 20 výlepových ploch CLV na zastávkách MHD.

Partner	Výše dotace / plnění
Olomoucký kraj	450.000,-
Nadace ČEZ	150.000,-
Profit Olomouc	sleva 40% na výlep plakátů
DPMO, a.s.	sleva 20% na výlep plakátů
Epava, a.s.	15% sleva služby

4.1. Majetkoprávní vztahy

Muzeum umění v roce 2010 spravuje dva objekty a je v podnájmu:

1. Objekt v Denisově ulici 47, Olomouc, čp. 824, v městské části Olomouc – město je majetkem MK ve správě MUO. Celý objekt v Denisově ulici 47 tvoří areál této budovy, č.p. 824 a získaných parcel č. 455, 456, 457, 459, 13 a 14. Budova muzea je užívána k výstavní a kulturní činnosti, pro administrativně hospodářské účely a část je pronajímána.

2. Objekt Arcidiecézního muzea Olomouc převzalo muzeum umění dle smlouvy o nájmu nemovitostí mezi Metropolitní kapitulou u sv. Václava v Olomouci a Arcibiskupstvím olomouckým a smlouvy o podnájmu mezi Arcibiskupstvím olomouckým a Muzeem umění Olomouc do své správy a péče, včetně tzv. Přemyslovského hradu na Václavském náměstí č. 3 v Olomouci, které byly zrekonstruovány pro muzejní účely. Do roku 2007 proběhly závěrečné restaurátorské práce v tzv. Přemyslovském hradu. Definitivní závěrečná zpráva byla předložena MK ČR do března roku 2008. V souvislosti s převodem muzea do správy MK ČR byly vyřešeny zbývající dodatky k platným smlouvám.

3. Arcidiecézní muzeum Kroměříž se sídlem v areálu Státního zámku – Arcibiskupského zámku a zahrad v Kroměříži, Sněmovní nám. 1, 767 01 Kroměříž, má dle smlouvy z června 2007 vypůjčeny nebytové prostory, nacházející se v 1. – 3. NP (pro depozitáře, kanceláře a další prostory). Zmíněné nebytové prostory byly zrekonstruovány a adaptovány pro muzejní činnost.

4. Organizace získala od Úřadu pro zastupování státu ve věcech majetkových pro následnou směnu budovu v Kačeni ulici, č.p. 296, a pozemek parc. č. st. 130. Tato směna by měla sloužit k získání přístupové cesty na pozemek k SEFO, parc. č. 135/1 jako součást parcely č. 13 (tato směna je v řízení na MF a MK).

Muzeum umění Olomouc (Česká republika) získalo pozemky na výstavbu Středoevropského fora Olomouc (SEFO) hrazeného z peněz Evropské unie – programu IOP. Nákup pozemků byl uskutečněn z vlastních investic za 7 147 020,-Kč a jedná se o pozemky v k.ú. Olomouc – město, č.p. 455, 459, 13, 456 a 457. Dále organizace získala od Úřadu pro zastupování státu ve věcech majetkových pro následnou směnu budovu v Kačeni ulici, č. p. 296, a pozemek parc. č. st. 130. Tato směna by měla sloužit k získání přístupové cesty na pozemek k SEFO, parc. č. 135/1 jako součást parcely č. 13 (tato směna je v řízení na MF a MK).

V současné době zbývá získat ještě parcely v k.ú. Olomouc-město č. 458 a 254, které má muzeum pro přípravu projektu ošetřeno smlouvou o vypůjčce.

Právní služby za výkupy a jednání na MK ČR a MF ČR zajišťovala právní agentura za náklady v hodnotě 345 528,-Kč za rok 2010.

Nebytové prostory budovy Denisova 47

- Divadlu hudby Olomouc, které je příspěvkovou organizací města Olomouce, bylo v souladu s nájemní smlouvou a dodatky pronajato 784 m². Součástí pronájmu jsou také prostory bývalého kina Central.

- Café '87 – Mgr. Věra Brožová. Nájemní smlouva byla uzavřena na dobu určitou od 1.5.2006 do doby rekonstrukce budovy. Provozovna provozuje v přízemí rychlé občerstvení a v prvním poschodí muzejní kavárnu s terasou.

Případné další prodloužení či naopak ukončení smluvních vztahů odvisí od investičních záměrů muzea v souvislosti se zmíněnou připravovanou rekonstrukcí celého objektu.

Všechny smluvní vztahy přechodem pod správu MK ČR zůstaly v platnosti.



Muzejní noc 2010

AMO, MMU | 11. 6. 2010

Divadelní představení, speciální zážitkový program pro rodiny s dětmi, pracovní listy a především prohlídku Arcidiecézního muzea Olomouc a Muzea moderního umění v neobvyklém čase si mohli užít malí a velcí návštěvníci Muzejní noci.

**4.2. Vnitřní a vnější kontroly**

Organizace je zřízena Ministerstvem kultury České republiky. Hlavní činností organizace je dle platné zřizovací listiny získávání a shromažďování, trvalé uchovávání, evidence, odborné zpracování a zpřístupňování malířských, sochařských a grafických děl, kresby, fotografie, autorské knihy, užitého umění a dokumentace architektury české i zahraniční provenience veřejnosti.

Vnitřní kontrolní systém organizace

Vnitřní kontrolní systém je v organizaci prováděn v souladu s platným „Kontrolním řádem“, který v souladu s ustanoveními zákona č. 320/2001 Sb., o finanční kontrole ve veřejné správě, ve znění platných předpisů. „Kontrolní řád“ definuje povinnosti odpovědných zaměstnanců organizace, kteří v rámci svých povinností zabezpečují hospodárné použití veřejných prostředků, které užívá organizace ke své činnosti a dále účelné a efektivní využití poskytované veřejné finanční podpory. V „Kontrolním řádu“ jsou dále definovány v souladu s prováděcí Vyhláškou č. 416/2004 Sb., konkrétní postupy, které ve fázi předběžné kontroly před vznikem závazku veřejného výdaje, předběžné kontroly po vzniku veřejného výdaje a následné řídicí kontroly u jednotlivých účetních operací zajišťují zákonem jmenované osoby. Na „Kontrolní řád“ navazují další vnitropodnikové směrnice v oblasti účetnictví, oběhu účetních dokladů, zpracování účetních závěrek, inventarizaci majetku a závazků a také oblast úschovy účetních dokladů a jejich archivace a skartace.

V návaznosti na „Kontrolní řád“ je sestaven plán kontrolní činnosti na konkrétní účetní období. Jednotliví vedoucí zaměstnanci v souladu s plánem kontrolní činnosti organizace zajišťují ve stanovených termínech a ve svěřených úsecích kontrolu významných hospodářských operací organizace. O provedených kontrolách jsou zpracovány výkazy, ve kterých jsou vždy specifikovány kontrolované oblasti činnosti organizace a kontrolní systémy, které byly pro danou oblast použity. V případě zjištěných nedostatků jsou stanoveny opatření, které vedou k odstranění závad. Provedení opatření je důsledně kontrolováno.

V rámci vnitřního kontrolního systému byly v roce 2010 provedeny následující kontroly:*Sekretariát*

- V roce 2010 proběhla ve stanovených termínech kontrola plnění zahraničních smluvních závazků a to ve spolupráci s ekonomickým a správním odborem. Při kontrole příslušných účetních dokladů nebyla zjištěna žádná závada.
- Kontrola fondu katalogů určených k propagaci organizace byla provedena v souladu s plánem kontrolní činnosti, tj. čtvrtletně.
- Při kontrole plánovaného čerpání reprefondu nebylo zjištěno žádné překročení stanovených limitů.
- Kontrola plnění povinnosti vyhotovovat dílčí a závěrečné zprávy ve vazbě na získané dotační tituly a účelově určené neinvestiční prostředky byla prováděna v souladu s podmínkami uzavřených smluv. Při kontrolách nebyly zjištěny žádné závady.

Odbor sbírkový a expoziční

- Kontrola inventarizace sbírek byla osobou odpovědnou provedena dle plánu kontrolní činnosti a to 2x ročně.
- Kontrola kupních smluv v rámci nákupní komise organizace byla provedena v prosinci. Nebyly zjištěny žádné závady.

Uměleckohistorické oddělení

- V termínu stanoveném plánem kontrolní činnosti (prosinec) byla provedena kontrola řádného vedení ekonomicko provozní agendy v oblasti výstavní komise a agendy výstav.
- Ve stanoveném termínu byla provedena kontrola akviziční činnosti organizace v oblasti nákupní komise, aukcí, dražeb a okamžitých nákupů sbírkových předmětů.

c) Byla provedena kontrola koordinace výstavních plánů organizace. Nebyly zjištěny závady.

Oddělení sbírek

a) 2 x ročně byla provedena kontrola vedení sbírkové evidence dle zákona č. 122/2000 Sb., o ochraně sbírek muzejní povahy, ve znění platných předpisů. Při kontrolách nebyly zjištěny závady.

b) Průběžně je prováděna kontrola klimatizačních jednotek v depozitářích a výstavních prostorách organizace. Zjištěné závady jsou průběžně odstraňovány opravou či čištěním, tak aby byly neustále zajištěny požadované podmínky pro úschovu sbírkových předmětů.

c) V roce 2010 byla provedena kontrola řádného vedení ekonomicko-provozní agendy v oblasti zápůjček sbírkových předmětů.

Edukační oddělení

a) V termínech stanovených plánem kontrolní činnosti byly provedeny kontroly řádného vedení ekonomicko-provozní agendy při organizování tématických seminářů a sympózií a dalších akcí v prostorách Mozartea.

Dokumentační oddělení

a) V rámci kontrolní činnosti byla v měsíci červnu provedena kontrola smluv týkajících se fotopůjček.

b) Ve stanoveném termínu byla provedena kontrola inventáře a zařízení ve fotoateliérech organizace. Zjištěný stav odpovídá inventurnímu soupisu, nebyly zjištěny žádné rozdíly.

c) V roce 2010 byla také provedena kontrola skladu tiskovin uložených v depozitáři organizace.

Výstavní oddělení

a) V souladu s plánem kontrolní činnosti byla provedena kontrola nového výstavního mobiliáře v návaznosti na provedenou fyzickou inventuru. Nebyly zjištěny žádné rozdíly.

Ekonomický a správní odbor

a) finanční kontrola pokladen (valutových) a cenin (stravenky, tel. karty) s vazbou na příslušná ustanovení zákona č. 563/1991 Sb., o účetnictví, v platném znění, byla realizována ve stanovených termínech bez závad.

b) pravidelně každé čtvrtletí byla provedena kontrola investičního okruhu účetnictví organizace, čerpání investičních prostředků s vazbou na příslušná ustanovení zákona č. 563/1991 Sb., o účetnictví, v platném znění. Nebyly zjištěny žádné závady.

c) kontrola pohledávek a závazků na vybraných účtech analytické a syntetické evidence byla prováděna v souladu s plánem kontrolní činnosti měsíčně, nebyly zjištěny rozdíly.

d) čtvrtletně byla provedena:

- kontrola okruhu mezd;
- kontrola příspěvků a dotací;
- kontrola fondového hospodaření;
- kontrola cenin a podrozvahových účtů (vstupenky);
- kontrola cestovních náhrad;
- kontrola spotřeby pohonných hmot;

u kontrol nebyly zjištěny rozdíly.

Arcidiecézní muzeum Kroměříž

a) V souladu s plánem kontrolní činnosti byla čtvrtletně provedena kontrola dodržování platného badatelského řádku včetně jeho příloh (zejména vyplnění identifikačních údajů a požadavků badatele na žádance) v návaznosti na vyhotovování dokladů o platbě příslušných poplatků za kopie vyžádaných dokumentů.



Josef Vinecký (1882–1949) Umělec čisté pravdy tvaru a materiálu

MMU | 17. 6. – 3. 10. 2010

Kurátorka: Šárka Belšíková

Souborná výstava splatila pomyslný dluh sochaři, designérovi a výtvarnému pedagogovi Josefu Vineckému, žákovi a asistentovi slavného architekta a návrháře Henryho van de Velde.

vernisáž, instalace



b) Dále byla provedena kontrola řádného vedení ekonomicko-provozní agendy v souvislosti s dokumentací jednotlivých výstavních projektů a zápůjček sbírkových předmětů. Nebyly zjištěny žádné závady.

Interní audit

V organizaci je obsazena funkce interního auditora, který je dalším kontrolním mechanismem hospodářských operací mající vliv na rozpočet organizace. V rámci své činnosti interní auditor provádí kontrolu průběžného plnění plánovaných vnitřních kontrolních systémů, plnění „Kontrolního řádu“ s ohledem na účetní doklady a účetní výkaznictví, dále i kontrolu uzavřených smluv a navazujících plnění z nich vyplývajících, nejen s ohledem na povinnosti zadávání veřejných zakázek. V průběhu roku 2010 došlo k rozhodné skutečnosti u funkce interního auditora, od 3. 5. 2010 je interní auditor na mateřské dovolené.

V rámci své činnosti byly za období leden až duben 2010 provedeny 2 interní audity, které byly zaměřeny na:

a) Sestavení převodového můstku účetnictví v návaznosti na změny platných právních předpisů v oblasti účetnictví a to k datu 1. 1. 2010;

b) Zacházení s pohledávkami po splatnosti a sledování změn v osobě dlužníka

Nebyla zjištěna žádná pochybení, která by měly za následek zavedení nápravných opatření.

Interní auditor zastupuje organizaci při prováděných vnějších kontrolách, zajišťuje koordinaci jednotlivých hmotně odpovědných zaměstnanců při vyhotovování odpovědí na požadavky kontrolních orgánů. V rámci své činnosti provádí konzultační činnost.

Vnější kontroly organizace

V roce 2010 byly v organizaci provedeny následující vnější kontroly státních orgánů či jiných kontrolních orgánů:

- Dne 24. 3. 2010 byl projednán protokol o výsledku **veřejnosprávní kontroly**, jejímž předmětem byla správnost hospodaření s veřejnými prostředky za roky 2007 a 2008. Tato kontrola byla zahájena dne 1. 10. 2009 na základě zápisu č.j. 8858/09-2600-5 pracovníky **oddělení finanční kontroly, Finančního ředitelství v Ostravě**.

Za rok 2007 nebylo uvedeno žádné zjištění. Za rok 2008 bylo zjištěno porušení rozpočtové kázně dle ustanovení § 44 zákona č. 218/200 Sb. ve výši 28 044 Kč.

Dne 26.3.2010 byly organizací podány námítky proti všem výše uvedeným zjištěním protokolu. Dne 30. 4. 2010 bylo doručeno Rozhodnutí o námítkách podle ustanovení § 18 zákona č. 552/1991 Sb., o státní kontrole, ve znění p.p., č.j. 143/010/26.3.2010. Dle rozhodnutí žádná ze skutečností uvedená v námítkách není důvodem ke změně zjištění. Na základě této skutečnosti **byla odvedena na účet místně příslušného správce daně částka 28 044 Kč za porušení rozpočtové kázně** dle § 44 zákona č. 218/2000 Sb., ve znění p.p. a bylo podáno dodatečné daňové přiznání k dani z příjmů právnických osob za zdaňovací období 2008, ve kterém byl účetní hospodářský výsledek po úpravě ve výši Kč 1 106 771 Kč transformován na základ daně z příjmů. Daňová povinnost daně z příjmů právnických osob po podání dodatečného daňového přiznání nevznikla.

- Dne 1. 6. 2010 byla pracovníky **Finančního úřadu v Olomouci** zahájena kontrola skutečností rozhodných pro stanovení odvodu za porušení rozpočtové kázně dle § 44 a zákona č. 218/2000 Sb., ve znění p.p. za období roku 2008 v návaznosti na provedenou kontrolu Finančního ředitelství v Ostravě. Dne 7. 6. 2010 byla pracovníky místně příslušného správce daně projednána zpráva o výsledku kontroly s tím, že jednotlivá zjištění kopírovala zjištění Finančního ředitelství v Ostravě, odd. finančních revizí. Finančním úřadem v Olomouci byl vydán platební výměr č. 78/2010 na odvod ve výši 28 044 Kč za porušení rozpočtové kázně a platení výměr č. 79/2010 na penále za porušení rozpočtové kázně v částce 15 634 Kč. Dne

28.7.2010 byla podána na Finanční úřad v Olomouci žádost o prominutí odvodu a penále v celkové výši 43 678 Kč. Do dnešního dne nebylo o žádosti rozhodnuto.

• Dne 23. 9. 2010 byla pracovníky **Okresní správy sociálního zabezpečení v Olomouci** provedena plánovaná kontrola pojistného a plnění úkolů v nemocenském pojištění a důchodovém pojištění za období od 1. 1. 2009 do 31. 8. 2010. Dle protokolu č. 2587/10 nebyly zjištěny žádné nedoplatky a přeplatky na pojistném na sociální zabezpečení a příspěvku na státní politiku zaměstnanosti a přeplatek na dávkách nemocenského pojištění.

• Dne 21. 9. 2010 byla protokolem s.zn.: 10/16-NKÚ860/322/10 zahájena **kontrolními pracovníky Nejvyššího kontrolního úřadu kontrola č. 10/16 „Majetek státu, se kterým jsou příslušná hospodařit vybraná muzea“**. Kontrolovaným obdobím byly roky 2008 a 2009. Dne 14.12.2010 byl podepsán Kontrolní protokol o kontrole č. 10/16. V protokolu byla uvedena zjištění kontrolní skupiny NKÚ.

Organizace dne 16. 12. 2010 podala proti zjištěním kontrolní skupiny NKÚ námítky. Dne 3. 1. 2011 bylo doručeno Rozhodnutí o námítkách (sp.zn.: 10/16-NKÚ/1/11), ve kterém nebylo žádné z námitek organizace vyhověno.

Na základě této skutečnosti odvedla organizace Finančnímu úřadu v Olomouci jedinou částku za porušení rozpočtové kázně dle § 44 zákona č. 218/2000 Sb., ve výši 47 850 Kč za výměnu rolet do oken v prostorách, které organizace užívá na základě uzavřené Smlouvy o výpůjčce nebytových prostor č. NPÚ-373/2007/2007. Jedná se o prostory Arcidiecézního zámku v Kroměříži. Shodně jako v případě kontroly Finančního ředitelství v Ostravě podala organizace dodatečné daňové přiznání k dani z příjmů právnických osob za zdaňovací období 2009 s tím, že daňová povinnost organizaci nevznikla.

Organizace dne 12. 1. 2011 podala odvolání proti rozhodnutí o námítkách (jediným bodem odvolání je zjištění NKÚ týkající se povinnosti evidovat v aktivech rozvahy hodnotu darované nemovitosti – ocenění nemovitosti je v úrovni technického zhodnocení provedeného v letech 2006–2009 na nemovité kulturní památce). Do dnešního dne nebylo rozhodnutí o odvolání doručeno.

Finanční kontrola dle mezinárodních smluv

Finanční kontrola dle mezinárodních smluv dle § 24 zákona č. 320/2001 Sb., o finanční kontrole ve veřejné správě, ve znění platných předpisů nebyla v organizaci provedena.

4.3. Rozpočet a financování

Rozpočet organizace za období od 1. 1. až 31. 12. 2010.

Organizace hospodařila s prostředky získanými:

- ze státního rozpočtu od: zřizovatele MK ČR
- z rozpočtu územního samostatného celku – Olomouckého (OK) – viz Základní smlouva a smlouvy uzavřené v roce 2010
- ze sponzorských darů
- z vlastních fondů
- z vlastní činnosti

Přehled rozpočtovaných neinvestičních a investičních prostředků:

Neinvestiční prostředky:

MK ČR	43 891 000,00 Kč
z toho: záv.obj. mzd. nákl.	20 944 000,00 Kč
z toho: platy zaměstnanců	20 944 000,00 Kč
použití prostředků rezerv. fondu	4 000 000,00 Kč
Olomoucký kraj	25 488 000,00 Kč
CELKEM	69 379 000,00 Kč

červen





A) Rozpočtová opatření MK ČR:

neinvestiční příspěvek:	44 454 000,00 Kč
platy zaměstnanců	20 722 000,00 Kč
provoz organizace	22 918 000,00 Kč
účelové-kulturní aktivity	800 000,00 Kč
program ISO 434 313	14 000,00 Kč
investiční příspěvek:	0 Kč

B) Rozpočtová opatření Muzea umění Olomouc

neinvestiční příspěvek (ÚSC – Olomoucký kraj):	25 888 000,00 Kč
platy zaměstnanců	3 250 000,00 Kč
provoz organizace	22 238 000,00 Kč
v rámci programu kult. aktivit	400 000,00 Kč

C) Ostatní mimorozpočtové prostředky – dary (směřované do rezervního fondu)

Celková finanční částka získaných darů činila	64 000,00 Kč
• Darovací smlouva z 25. 11. 2010 Arcibiskupství olomoucké, předalo finanční dar účelově vázaný na činnost organizace ve výši	48 000,00 Kč
• Darovací smlouva z 25. 11. 2010 Studio Trinity, s. r. o., Olomouc, předalo finanční účelově vázaný dar na krytí nákladů spojených s vernisáží výstavy ve výši	16 000,00 Kč
• Darovací smlouva z 2. 10. 2009 Arcibiskupství olomoucké předalo finanční dar v celkové výši na činnost organizace.	49 000 Kč

D) Prostředky z jiné činnosti

Organizace nemá.

Výsledek hospodaření

Organizace vykazuje vyrovnaný hospodářský výsledek.

Výnosy organizace

A) Příspěvky a dotace

příspěvek na provoz	69 379 000,00 Kč
z toho:	
MK ČR	43 891 000,00 Kč
rezervní fond MK ČR	4 000 000,00 Kč
ÚSC-Ol. kraj	25 488 000,00 Kč
účelové prostředky	1 214 000,00 Kč
z toho:	
MK ČR	814 000,00 Kč
ÚSC-Ol. kraj	400 000,00 Kč
celkem:	70 593 000,00 Kč

B) Vlastní činnost

Výnosy celkem: 75 188 381,37 Kč

Náklady organizace:

Náklady celkem: 75 188 381,37

HOSPODÁŘSKÝ VÝSLEDEK

0 Kč

Zdůvodnění

Organizace vykazuje vyrovnaný hospodářský výsledek. Rezervní fond na rok 2010 nebyl čerpán v rozpočtované výši 4, mil.Kč. Z fondu bylo použito celkem 160.tis. Kč, z toho 94.tis. Kč na rozpočtem nezajištěné potřeby, 16.tis. Kč byl účelový dar určený na pokrytí nákladů vernisáže stěžejní výstavy roku – Olomoucké baroko, 50.tis. Kč organizace použila na úhradu sankcí z finančních kontrol. Zásadní cíle plánu činnosti roku 2010 byly realizovány, přesto se projeví důsledky krize .Tržby ze vstupného nesplnily naše očekávání, pokles tržeb se ukazuje i za činnost hudebního archivu v Kroměříži, propad je i ve finančních výnosech v plnění úroků z krátkodobých termín.účetů.Naopak vyšších výnosů dosáhl prodej zboží, především prodejem katalogů k výstavnímu projektu Olomoucké baroko a aktivací katalogů k vlastním výstavním projektům ve výši 2,504.tis. Kč a aktivací vnitroorganizačních služeb –vlastní autodoprava ve výši 484.tis. Kč (přeprava materiálu a exponátů k realizovaným výstavám).

Organizace průběžně sledovala situaci v plnění vlastních výnosů a tomuto vývoji v průběhu roku musela přizpůsobit i čerpání nákladů.Poslední vnitřní rozpočtové opatření bylo provedeno k 30. 11. 2010. Organizace nepřekročila plnění nákladových položek.

Organizace hospodařila s provozním příspěvkem zřizovatele a účelovým příspěvkem Olomouckého kraje.

I. Analýza hospodaření s neinvestičními prostředky MK ČR

Schválený rozpočet byl stanoven ve výši	43 891 000,00 Kč
z toho závazný objem mzdových prostředků	20 944 000,00 Kč

II. Analýza hospodaření s neinvestičními prostředky Olomouckého kraje

Organizace uzavřela Smlouvu o poskytnutí neinvestičního příspěvku s Olomouckým krajem uzavřené dle ustanovení §269 odst. 2 zákona č. 513/1991Sb., obchodního zákoníku ,která navazuje na Základní smlouvu s OKU, v níž se potvrzují podmínky a výše příspěvku na hospodářský rok 2010 takto:

neinvestiční příspěvek byl stanoven ve výši	25 488 000,00 Kč
z toho část příspěvku je určena na financování mezd	3 250 000,00 Kč

Realizace investic

Muzeum umění, Denisova 47, 771 11 Olomouc

Hlavním cílem roku 2010 bylo v oblasti investic vypracování žádosti na dotaci z EU k vybudování Středoevropského fora Olomouc a tuto žádost odevzdat na MK ČR.

Vyhlášením Výzvy k podání žádosti o poskytnutí podpory v rámci Integrovaného operačního programu pro období let 2007–2013 dne 25. 6. 2010, začali pracovníci muzea společně s odborníky na dotace kompletovat žádost, která byla předána na MK ČR 15. 9. 2010. V současné době je žádost o dotaci pod č. CZ.1.06/5.1.00/02.07141 ve fázi splnění podmínek přijatelnosti a formálních náležitostí. Výše dotace v žádosti je 470 mil. Kč, z toho 399,5 mil. Kč z dotace EU. Zbývající část bude pokryta z investiční dotace MK ČR. Náklady za odborné konzultace při přípravě žádosti byly ve výši 185.000,-Kč proplaceny ing. Pavlu Zemánkovi.

Velmi důležitá byla jednání ohledně získání zbývajících pozemků potřebných k výstavbě výše uvedené investice. Jednalo se o směnu nemovitostí a to části parcely 135/1 potřebné pro průjezd z ulice Kačení na staveniště, později do budovy Středoevropského fora s nemovitostí v ulici Kačení, č.p. 130 v majetku ČR s právem hospodaření Muzeem umění Olomouc. Veškerá agenda této transakce je ve stádiu odsouhlasené směnné smlouvy a na odsouhlasení MK ČR je dodatek č.1 této smlouvy. Schválením tohoto dodatku přejde nemovitost Kačení č.p. 130 na parcele č.13 v k.ú. Olomouc-město o výměře 286 m² do vlastnictví paní Andersové, která předá Muzeu umění Olomouc část parcely č. 135/1 o výměře 102 m².

červenec

Léto dětí 2010 | Zobrazobraz

AMO, MMU | 13. – 16. 7. 2010

Během prázdninové dílny si děti Šobán si děti zakusily společnou malbu na motivy vybraného obrazu Zdeňka Sýkory a pustily se i do graffiti. Na velkoplošné igelity vyzkoušely techniku nanášení barev sprejem, kterou jinak vidíváme v ulicích i na místech, kde bychom ji ani vidět nechtěli. Výsledek byl vystaven na nádvoří Arcidiecézního muzea.

vernisáž, instalace



Dny evropského dědictví

AMO, MMU | 11. – 12. 9. 2010

Při příležitosti Dnů evropského dědictví jsme návštěvníkům nabídli nejen bezplatnou prohlídku výstav, ale také doprovodné akce, například výtvarný happening nazvaný Antispray. Malí i velcí si mohli přímo v areálu Arcidiecézního muzea Olomouc vyzkoušet streetartovou techniku graffiti.



Parcely č. 458 a 254 má muzeum stále ve výpůjčce. S majitelem těchto pozemků byl podepsán dodatek o prodloužení termínu ohledně předložení Rozhodnutí o poskytnutí dotace pro výstavbu Středoevropského fora. Celkové náklady za právní služby ohledně směny pozemků byly ve výši 345.528,- Kč.

Začátkem měsíce října 2010 vyhlásila firma PiiS s.r.o. Pardubice, zastupující zadavatele Muzeum umění Olomouc, veřejnou zakázku na služby a to Záchranný archeologický průzkum – Středoevropské forum Olomouc. Do tohoto veřejného tendru se přihlásila jediná organizace, která byla komisí pro otevírání obálek vyloučena ze soutěže. Jelikož zadavatel neměl žádnou nabídku pro hodnocení, soutěž na Záchranný archeologický průzkum zrušil.

Náklady firmy PiiS s.r.o. Pardubice za činnost na řízení veřejné zakázky byly v roce 2010 ve výši 102.000,- Kč z celkové smluvní ceny 204.000,- Kč.

Během roku 2010 byla pořízena do Muzea umění Olomouc nová kopírka od firmy Minolta v celkovém nákladu 246.043,- Kč.

Na objektu se prováděly běžné udržovací práce, a to na systému topení, vodoinstalací, elektro a veškeré revize spojené s provozem budovy.

Arcidiecézní muzeum Olomouc, Václavské náměstí 3, 771 11 Olomouc

V období roku 2010 probíhaly na Arcidiecézním muzeu běžné udržovací práce a drobné opravy. Pro chod celého objektu byly zajišťovány odbornými firmami revize stávajících zařízení a to např. elektro, plyn, EZS, EPS, komíny apd.

Vzhledem k vyšším požadavkům pojišťoven na ochranný systém budovy Arcidiecézního muzea byl kamerový systém (CCTV) rozšířen do prostorů teras severní strany objektu a tím byl elektronicky zabezpečen venkovní prostor nad Novou síní – pochůzná střecha. Náklady na rozšíření systému CCTV činily 49.149,- Kč.

Připravovaná výstava BAROKO vyvolala další investici a to rozšíření systému Hanwel – jedná se o elektronické sledování vlhkosti, tepla apd., ukazatelů v jednotlivých částech výstavních sálů. Tuto investici vyvolal požadavek zapůjčitelů exponátů pro výše uvedený projekt. Celkové náklady na tuto investici činily 76.224,- Kč.

Arcidiecézní muzeum Kroměříž, Sněmovní nám 1, 767 01 Kroměříž

V tomto roce neproběhly žádné investiční práce, prováděly se pouze běžné opravy, revize a běžná údržba místností, které má Muzeum umění ve výpůjčce od NPÚ.

5. Seznam zaměstnanců**Ředitel**

Prof. PhDr. Pavel Zatloukal

Sekretariát ředitele a komunikace s veřejností

Mgr. Petr Bieleš | Mgr. Karel Pechal | Mgr. Jarmila Zvolánková

Interní auditor

Ing. Andrea Šimečková

Sbírkový a expoziční odbor

Mgr. Michal Soukup – vedoucí odboru, zástupce ředitele
Kateřina Kohoutková (do 28. 2. 2010) | Lenka Havelková (od 1. 4. 2010)

Uměleckohistorické oddělení – Staré umění

Mgr. Ondřej Jakubec, PhD. – vedoucí oddělení

Referát Arcidiecézní muzeum Olomouc

Mgr. Gabriela Elbelová – vedoucí referátu
Mgr. Jana Hrbáčová | Mgr. Martina Kostelníčková | PhDr. Simona Jemelková
Mgr. Martina Potůčková

Referát Arcidiecézní muzeum Kroměříž

Mgr. Ondřej Zatloukal – vedoucí referátu

Mgr. Jitka Kocůrková | Bc. Cyril Měsíc | Mgr. Martina Miláčková | PhDr. Leoš Mičák

Uměleckohistorické oddělení – Moderní umění

Mgr. Štěpánka Bielešová – vedoucí oddělení

Referát Muzeum moderního umění

Mgr. Ladislav Daněk – vedoucí referátu

Mgr. Ivo Binder | PhDr. Anežka Šimková

Referát středoevropského umění

Mgr. Gina Renotière PhD. – vedoucí referátu

Mgr. Šárka Belšíková | Mgr. Katarína Gatialová (od 1.9.2010) | Mgr. Jakub Potůček

Sbírkové oddělení

Mgr. Helena Zápalková, Ph.D. – vedoucí oddělení

Mgr. Zdenka Lindovská | Vladimír Pospíšil | Mgr. Marta Perůtková | Karel Říhovsky

Dalibor Sedlák | Ondřej Žák

Dokumentační oddělení

Mgr. Nikolas Proksch vedoucí oddělení

Referát Knihovna

Mgr. Hana Bartošová – vedoucí referátu

Lumír Čuřík | Mgr. Irena Knichalová | Mgr. Sabina Prokschová

Markéta Ondrušková | Zdeněk Sodoma

Edukační oddělení

Roman Ludva – vedoucí oddělení

Mgr. Michaela Čapková–Johnová | Mgr. David Hrbek | Mgr. Marek Šobáň

Ludvík Mazur

Výstavní oddělení

Petr Kutra – vedoucí oddělení

Mgr. Bohdan Bloudek | Vlastimil Sedláček | Filip Šindelář | MgA. Petr Šmalec

Ekonomický a správní odbor

Ing. Miroslava Týralová vedoucí odboru, zástupkyně ředitele

Ekonomické oddělení

Jana Malinová – vedoucí oddělení

Jana Blahová | Jaroslava Navrátilová | Marie Vetešníková

pokladní | zřízenci v kulturním zařízení

Investičně správní oddělení

Ing. Pavel Liška – vedoucí oddělení

Ing. Lubomír Čada | Zdeněk Černý | Radek Látal | Antonín Vychodil

denní a noční ostraha

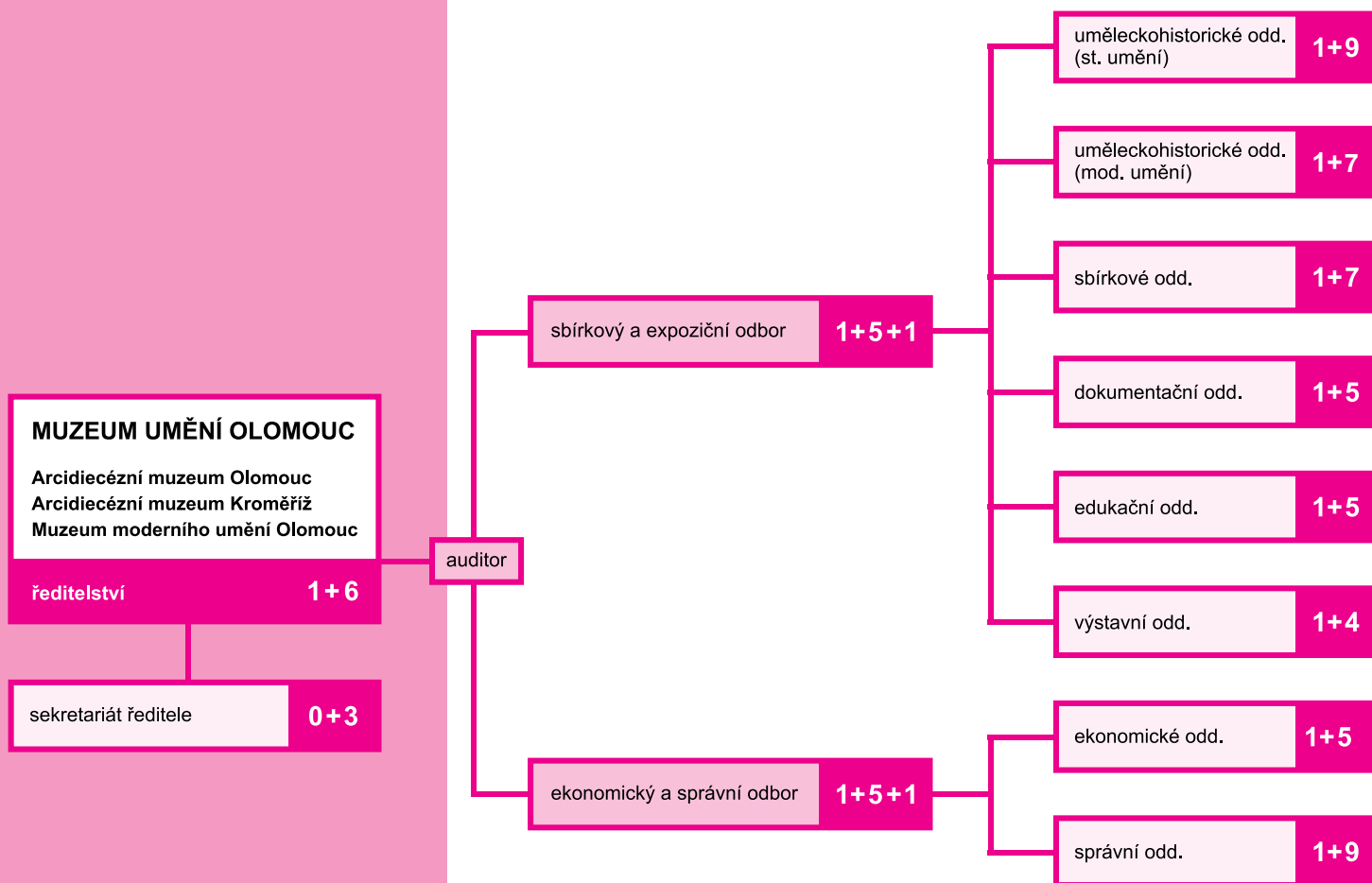
září

Olomoucké baroko | Presentace nalezeného obrazu Paula Trogera AMO | 16. 9. 2010

V rámci přípravy výstavy Olomoucké baroko jsme novinářům prezentovali obraz významného barokního mistra a rektora vídeňské Akademie Paula Trogera *Sv. Petr při souboji se Šimonem Mágem*, který ještě v roce 1784 patřil ke skvostům výzdoby olomouckého kláštera Hradisko. Poté však na více než 220 let zmizel. Odborníci jej spolu s dalším Trogerovým plátnem objevili až v roce 2008 v kostelíku svatého Václava v Račicích na Třebíčsku. Díky Olomouckému baroku se sv. Petr dočkal restaurování a byl vůbec poprvé představen veřejnosti.



5.1. Organizační struktura



5.2. Odborná a publikační činnost

Hana Bartošová

Účast na konferencích, sympoziích a seminářích

Seminář pro knihovníky muzeí a galerií, Česká Lípa, 7. – 9. 9. 2010

Konference Kniha v 21. století, Filozoficko – přírodovědecká fakulta, Ústav bohemistiky a knihovnictví, Slezská univerzita v Opavě, 3. – 4. 2. 2010.

Účast na knižním veletrhu v Lipsku.

Členství v odborných komisích, redakčních radách a výzkumných týmech

Členka Rady uměleckohistorických knihoven.

Šárka Belšíková

Publikační činnost

Šárka Belšíková, *Miloslav Troup* (skládačka), Společnost Troup 2017, 2010.

Středoevropské forum III / Maďarsko. Maďarské umění ze sbírek Muzea umění Olomouc (skládačka výstavy), Muzeum umění Olomouc 2010.

Ostatní

Supervize a odborné texty pro internetové stránky malíře Miloslava Troupa:

<http://www.troup-miloslav.cz>

Šárka Belšíková, *Czech Painter Miloslav Troup in Paris*, text pro publikaci k 80. výročí Maison de l'Argentine v Cité Internationale Universitaire v Paříži, připraveno k publikování v roce 2011.

Štěpánka Bielešová

Publikační činnost

Štěpánka Bielešová, *Il. ročník Salonu hanáckých fotografů* (kat. výst.). Prostějov 2010.

Štěpánka Bielešová, Arkadiusz Gola. *Ženy v dole, Ateliér*, č. 3, 4. 2. 2010, s. 12.

Štěpánka Bielešová, *Institucionální péče o projevy art brut ve Švýcarsku*, in: *Spontánní projev*, Brno 2010.

Ostatní

Stáže a zahraniční pobyty (Ateliér Magdaleny Abakanowicz, Varšava; Centrum Sztuki Współczesnej / Zamek Ujazdowski)

Vedení semináře *Umělecké sbírky I. – Umění 20. století ve sbírkovém fondu Muzea umění Olomouc*. KVV PdF UP Olomouc, říjen – prosinec 2010.

Ivo Binder

Publikační činnost

Ivo Binder, *Pokušení obrazu, Dvojí múza Jiřího Kuběny, Sešity Knihovny Václava Havla 2010*, s. 10–13.

Ivo Binder, *Pokušení obrazu, Dvojí múza Jiřího Kuběny*, Prostor Zlín 2010, č. 2, s. 10–11.

Ivo Binder – Zdeněk Sklenář, *Zdeněk Sklenář, Deset tisíc věcí – deset tisíc let* (kat. výst.), Galerie Zdeněk Sklenář, Praha 2010.

Ivo Binder, *Zahradami Lindy Liškové*, in: Linda Lišková, *Obrazy krajín a zátiší*, Praha 2010, s. 6–31.

Ivo Binder, *Kaligrafie Jiřího Šindlera*, in: E. A. Poe (1809–1849) (kat. výst.), Mendelovo muzeum Masarykovy univerzity v Brně, Brno 2010.

Ivo Binder, *Lida Mlichová, Kniha*, Žilina 2010.

Ivo Binder, *Bibliografie k dílu Václava Boštíka. Soupis výstav Václava Boštíka*, in: Karel Srp, *Václav Boštík*, Praha 2010.

Ladislav Daněk

Publikační činnost

Ladislav Daněk, *V socialismu. Výtvarná kultura*, in: Jindřich Schulz (ed.), *Dějiny města Olomouce 2*, Olomouci 2009 (vydáno 2010), s. 430–436.

Ladislav Daněk, *Opět v demokracii. Výtvarná kultura*, in: Jindřich Schulz (ed.), *Dějiny města Olomouce 2*, Olomouci 2009 (vydáno 2010), s. 485–487.

Ladislav Daněk, *Vědomí kontinuity*, in: *Příběh malířského genu. Wilhelm Zlamal (1915–1995), Petr Zlamal (1949), Josef Zlamal (1983)*, Olomouc 2010, s. 6.

Ladislav Daněk, *hesla Wilhelm Zlamal, Petr Zlamal, Josef Zlamal*, in: *Příběh malířského genu. Wilhelm Zlamal (1915–1995), Petr Zlamal (1949), Josef Zlamal (1983)*, Olomouc 2010, s. 69, 83, 97.

Ladislav Daněk, *Plochou prostorem. K obrazu Dalibora Chatrného Variabilní kaligrafie*, *Prostor Zlín* 2010, č. 3., s. 40–41.

Ladislav Daněk, *Světlo – struktury – prostor*, in: Miroslav Sychra. *Světlo – struktury – prostor. Fotografie 1972–2010* (kat. výst.), Galerie Caesar, Olomouc 2010.

Ladislav Daněk, *Futura. 4 pozice mladé středomoravské figurativní malby 2005–2010. Pavel Forman, Zuzana Dvorská Šípová, David Jedlička, Petr Kunčík*, (kat. výst.), Olomouc 2010.

Ladislav Daněk, Miroslav Sychra. *Zátiší (přírodní)*, in: Miroslav Sychra. *Zátiší*, (kat. výst.), Divadlo hudby, Olomouc 2010.

Členství v odborných komisích a redakčních radách

Místopředseda Rady programu výzkumu a vývoje pro výtvarné umění při Ministerstvu kultury České republiky.

Člen komise pro výběrová dotační řízení vyhlášená Ministerstvem kultury České republiky v oblasti profesionálního výtvarného umění.

Člen nákupní komise Galerie výtvarného umění v Ostravě.

Člen redakční rady Prostoru Zlín.

Realizace výstav mimo MUO

Futura. 4 pozice mladé středomoravské figurativní malby 2005–2010 – Pavel Forman, Zuzana Dvorská Šípová, David Jedlička, Petr Kunčík, Galerie Patro Olomouc, 3. 8. 2010.

říjen

Olomoucké baroko | Stěhování barokních glóbů

MMU | 18. 10. 2010

Přípravy projektu Olomoucké baroko vrcholily stěhováním dvojice unikátních barokních glóbů z Vlastivědného muzea v Olomouci do Muzea moderního umění. Glóby zhotovené v letech 1695–1697 pro knihovnu olomoucké jezuitské univerzity jsou pozoruhodné jak svou výzdobou, tak rozměry – každý exemplář má hmotnost přesahující 100 kilogramů, průměr 125 cm a jeho obvod činí úctyhodných 397 cm.



Václav Havel převzal publikaci SIAL

15. 11. 2010

Václav Havel obdržel publikaci k výstavě SIAL, nad níž převzal záštitu. Bývalý prezident přijal ředitele Muzea umění Olomouc Pavla Zatloukala, Miroslava Masáka a Martina Součka z nakladatelství Arbor vitae, kteří mu předali nejen katalog SIALu, který si s velkým zájmem prolistoval, ale také publikaci o projektu Středoevropské forum Olomouc.



Ostatní

Oponentní posudky (Barbora Špičáková, Pražské galerie 1965–1971, Magisterská diplomová práce, Univerzita Palackého v Olomouci, Filozofická fakulta, Katedra dějin umění 2010; Jiří Ševčík, *České umění 80.–90. let 20. století – reflexe a dokumentace*, Oponentní posudek pro průběžné hodnocení programového projektu MK ČR, číslo projektu: DD07P03OUK001, řešitel PhDr. Jiří Ševčík, CSc.).

Gabriela Elbelová

Publikační činnost

Gabriela Elbelová – Jana Hrbáčová – Helena Zápalková, Několik poznámek k vývoji koncepce libreta stálé expozice Arcidiecézního muzea Olomouc, in: Ondřej Jakubec (ed.), *Arcidiecézní muzeum na Olomouckém hradě. Příspěvky z mezinárodní konference*. Muzeum umění Olomouc – Arcidiecézní muzeum Olomouc 2010, s. 301–304.

Gabriela Elbelová, Václav Render – zbožnost za časů moru, in: Martin Elbel, Ondřej Jakubec (ed.), *Olomoucké baroko, Proměny ambicí jednoho města*. Muzeum umění Olomouc 2010, s. 142–149.

GE Gabriela Elbelová, katalogová hesla č. 53, 70, 71, 72, 93, 99, 129, 130, 164, 170, 171, 173, 175, 198, 199, 200, 233, 234, 317, 334, 342, 356, in: Ondřej Jakubec – Marek Perůtka (eds.), *Olomoucké baroko. Výtvarná kultura let 1620–1780* (kat. výst.) Muzeum umění Olomouc – Arcidiecézní muzeum Olomouc 2010, s. 175–176, 189–190, 203, 207, 289–290, 290–292, 313–314, 316–318, 334, 335, 365–366, 445–446, 452, 455, 458.

Ostatní

Komentované prohlídky AMO.

Prezentace a propagace aktivit AMO v médiích.

Pedagogická činnost na CMTF UP v Olomouci (semináře *Světová výtvarná barokní kultura, Základy kurátorské práce*).

Odborná spolupráce a výzkum v rámci přípravy expozice *Velehrad na křižovatkách evropských dějin*.

Katarína Gatialová

Publikační činnost

Katarína Gatialová, Strabag Artaward International, *Flash Art Czech and Slovak Edition* 5 2010, č. 16, s. 8.

Katarína Gatialová, Jan Pfeiffer Open Gallery, *Flash Art Czech and Slovak Edition* 5, 2010, č. 17, s. 59.

Katarína Gatialová, Buď práci češ. Motív práce v obrazech totalitnej propagandy, *Nota Bene* 2010, č. 107, s. 16–17.

GP [Katarína Gatialová], J. K. (Rozhovor s P. Hanákovou a A. Hrabušickým). *Kinečko* 2010, č. 0, s. 11.

GP [Katarína Gatialová], Modlitby Andrása Cséfalvaya (Rozhovor), *Kinečko* 2010, č. 1, s. 10.

GP [Katarína Gatialová], Bunkier sztuki v Krakove, *Kinečko* 2010, č. 2, s. 10.

GP [Katarína Gatialová], Feministka a tri poschodia hyperrealistov. Tip na dve výstavy vo Viedni, *Kinečko* 2010, č. 2, s. 11.

Katarína Gatialová, *Videohluk. Bunker 03/04/2008 – 26/09/2010* (kat. výst.) Nitrianska galéria, Nitra 2010, s. 33–36.

Realizace výstav mimo MUO

Animars. Animácie z Marsu, Turčianska galéria v Martine, 10. 12. 2009 – 31. 1. 2010.

Matej Bezúch 03. Pavol Prekop 0:0, Galéria Enter, Bratislava, 22. 10. – 4. 11. 2010.

Zahájení výstav mimo MUO

Matej Bezúch 03. Pavol Prekop 0:0, Galéria Enter, Bratislava, 22. 10. – 4. 11. 2010.

Přednášky

Public Face of Power. Communist Propaganda Posters from Czechoslovakia and Central Europe in the Second Half of the 20th Century, University of Plymouth, Velká Británie, 22. 4. 2010. Cyklus přednášek o politických plakátech v totalitním období v Československu, Vysoká škola výtvarných umění v Bratislavě (8. 4. 2010); Univerzita Tomáše Bati ve Zlíně (30. 11. 2010).

Členství v odborných komisích, redakčních radách a výzkumných týmech

Členka redakční rady dvouměsíčníku o filmové a audiovizuální tvorbě *Kinečko*.

Ostatní

Moderování diskuse s umělcem Antonem Čiernym s názvem Mikroskop 11, Cvernovka, Bratislava, 1. 10. 2010.

Prezentace výstavy Animars v rámci cyklu prezentací s názvem Pecha Kucha. Stanica Žilina – Záriečie, 31. 7. 2010.

Účast na workshupu dizajnéřů, architektů a teoretiků Living Underground 6, Stanica Žilina – Záriečie, 22. 8. – 29. 8. 2010.

Účast na výstavě Grafický dizajn nie!, Galéria PF, Bratislava, únor 2010.

Jana Hrbáčová**Publikační činnost**

Jana Hrbáčová, „*Es tu, Filius meus Iesus?*“ *K ikonografii nástěnných maleb v kapli sv. Jana Křtitele v Olomouci* Ondřej Jakubec (ed.), *Arcidiecézní muzeum na Olomouckém hradě. Příspěvky z mezinárodní konference*. Muzeum umění Olomouc – Arcidiecézní muzeum Olomouc 2010, s. 177–185.

Gabriela Elbelová – Jana Hrbáčová – Helena Zápalková, Několik poznámek k vývoji koncepce libreta stálé expozice Arcidiecézního muzea Olomouc, in: Ondřej Jakubec (ed.), *Arcidiecézní muzeum na Olomouckém hradě. Příspěvky z mezinárodní konference*. Muzeum umění Olomouc – Arcidiecézní muzeum Olomouc 2010, s. 301–304.

Účast na konferencích, sympoziích a seminářích

Problematika historických a vzácných knižních fondů, 19. ročník odborné konference Vědecké knihovny v Olomouci a Sdružení knihoven ČR, Olomouc 20.–21. října 2010.

Členství v odborných komisích, redakčních radách a výzkumných týmech

Ministerstvo kultury ČR, odborná komise Programu VISK 6 Národního programu digitálního zpřístupnění vzácných dokumentů *Memoriae Mundi Series Bohemica*.

Ostatní

Konzultační činnost pro oddělení Historických fondů Vědecké knihovny v Olomouci.

Komentované prohlídky stálé expozice AMO.

Ondřej Jakubec**Publikační činnost**

Ondřej Jakubec, Před Bílou Horou. Prameny a literatura. Obraz města, in: Jindřich Schulz (ed.), *Dějiny Olomouce 1*, Olomouc 2009 (vyšlo 2010), s. 276–278.

Ondřej Jakubec, Město a biskupové, in: Jindřich Schulz (ed.), *Dějiny Olomouce 1*, Olomouc 2009 (vyšlo 2010), s. 284–299.

Ondřej Jakubec, Renesanční a manýristické umění, in: Jindřich Schulz (ed.), *Dějiny Olomouce 1*, Olomouc 2009 (vyšlo 2010), s. 311–331.

Ondřej Jakubec, Katolický mecenáš a konfesionalizace na předbělohorské Moravě, *Studia Comeniana et historica* 39, 2009 (vyšlo 2010), s. 144–164.

Ondřej Jakubec, Kolegiální chrám sv. Mořice v Kroměříži za biskupa Stanislava Pavlovského z Pavlovic (1579–1598) a historismus moravského katolicismu v předbělohorské době. *Slovácko* 51, 2009, č. 1 (vyšlo 2010), s. 271–285.

Epitafní obraz s Alegorickým ukřižováním ze sbírek Slezského zemského muzea a manýristické malované epitafy českého Slezska, in: *Historica. Revue pro historii a příbuzné vědy*, Ostrava, Filozofická fakulta Ostravské univerzity 2010, č. 1, s. 41–54.

Ondřej Jakubec, Objev na univerzitě v Bamberku. Nejstarší olomoucké univerzitní teze, *Žurnál Univerzity Palackého* 19, 2010, č. 17 (5. březen), s. 1, 8.

Ondřej Jakubec, Kaple sv. Anny na Olomouckém hradě a svatoanenský kult na Moravě kolem roku 1600, in: Ondřej Jakubec (ed.), *Arcidiecézní muzeum na Olomouckém hradě. Příspěvky z mezinárodní konference*, Olomouc 2010, s. 197–209.

Ondřej Jakubec, (rec.) Filip Hradil – Jiří Kroupa (eds.), Šternberk. Klášter řeholních lateránských kanovníků. Dějiny, umění, kultura. *Střední Morava* 16, 2010, č. 30, s. 133–135.

Ondřej Jakubec, Anonymní moravský malíř, Votivní obraz Augustina Polentaria, in: Michal Konečný (ed.), *Kryštof Pavel z Liechtensteinu-Castelkornu a Morava v časech Třicetileté války*, Brno 2010, s. 120–120.

Olomoucké baroko | Polep ohrady MMU | 18. 11. 2010

Jako na filmovém plátně si mohli chodci prohlédnout, jak město vypadalo před více než dvěma stoletími. Ohradu v sousedství Muzea moderního umění totiž ozdobila velkoformátová reprodukce obrazu, který zachycuje vjezd kardinála Troyera do města při příležitosti jeho uvedení na biskupský stolec v roce 1747. Muzeum touto formou propagovalo výstavu Olomoucké baroko.



Olomoucké baroko | Presentace relikviáře sv. Pavlíny

MMU | 22. 11. 2010

Ve své původní barokní kráse se po bezmála sto letech díky výstavě Olomoucké baroko zaskvěl relikviář s ostatky svaté Pavlíny – patronky města Olomouce. Ke vkládání relikvií sv. Pavlíny, jehož se ujal farář svatováclavské katedrály P. Ladislav Švirák, jsme pozvali novináře.



Ondřej Jakubec, Středoevropský anonymní malíř, Domácí oltář s P. Marií u kříže, in: Michal Konečný (ed.), *Kryštof Pavel z Liechtensteinu-Castelkornu a Morava v časech Třicetileté války*, Brno 2010, s. 119–120.

Ondřej Jakubec, Středoevropský anonymní malíř, Retábl s Ukřižováním, in: Michal Konečný (ed.), *Kryštof Pavel z Liechtensteinu-Castelkornu a Morava v časech Třicetileté války*, Brno 2010, s. 119–119.

Ondřej Jakubec – Tomáš Malý, Konfesijnost – (nad)konfesijnost – (bez)konfesijnost. Diskuse o renesančním epitafu a umění jako zdroji konfesijní identifikace. *Dějiny – Teorie – Kritika*, 2010, č. 1, s. 79–112.

Ondřej Jakubec – Martin Elbel, Baroko v Olomouci – Olomouc v baroku, in: Martin Elbel – Ondřej Jakubec (ed.), *Olomoucké baroko, Proměny ambicí jednoho města*. Muzeum umění Olomouc 2010, s. 15–20.

Ondřej Jakubec, Olomouc a jezuitská mise ve střední Evropě, in: Martin Elbel, Ondřej Jakubec (ed.), *Olomoucké baroko, Proměny ambicí jednoho města*. Muzeum umění Olomouc 2010, s. 23–29.

Ondřej Jakubec, Olomoucký malíř Elias Hauptner a manýristická kontinuita v protobarokní době, in: Martin Elbel – Ondřej Jakubec (ed.), *Olomoucké baroko, Proměny ambicí jednoho města*. Muzeum umění Olomouc 2010, s. 57–62.

Ondřej Jakubec, Olomoucký jezuitský kostel a protimorový kult P. Marie Sněžné, in: Martin Elbel – Ondřej Jakubec (ed.), *Olomoucké baroko, Proměny ambicí jednoho města*. Muzeum umění Olomouc 2010, s. 150–156.

Ondřej Jakubec, Ikonografie barokního kultu Jana Sarkandera v Olomouci, in: Martin Elbel – Ondřej Jakubec (ed.), *Olomoucké baroko, Proměny ambicí jednoho města*. Muzeum umění Olomouc 2010, s. 182–186.

Ondřej Jakubec, Struktury patronátních aktivit a mecenátu v barokní Olomouci, in: Martin Elbel – Ondřej Jakubec (ed.), *Olomoucké baroko, Proměny ambicí jednoho města*. Muzeum umění Olomouc 2010, s. 251–261.

Ondřej Jakubec – Ondřej Zatloukal, Barokní Krajina Olomouce, in: Ondřej Jakubec – Marek Perůtka (eds.), *Olomoucké baroko. Výtvarná kultura let 1620–1780* (kat. výst.) Muzeum umění Olomouc – Arcidiecézní muzeum Olomouc 2010, s. 65–74.

OJ [Ondřej Jakubec], Katalogová hesla 1–2, 16, 29, 40–42, 102–103, 134, 136, 144, 236, 302, 305, 309, 311, 316, 319, 321, 325, 352, 355, 363, 486, 488–491, in: Ondřej Jakubec – Marek Perůtka (eds.), *Olomoucké baroko. Výtvarná kultura let 1620–1780* (kat. výst.) Muzeum umění Olomouc – Arcidiecézní muzeum Olomouc 2010, s. 75–567.

Členství v odborných komisích, redakčních radách a výzkumných týmech

Člen soutěžní poroty pro expozici dějin Němců v českých zemích v Ústí na Labem, Collegium Bohemicum.

Člen poradního sboru ředitele Sbírký starého umění NG v Praze pro akviziční činnost.

Člen redakčních rad: *Opuscula historiae artium*, *Opera historica*, *Studia Comeniana et historica*.

Ostatní

Ediční práce na publikaci Arcidiecézní muzeum na Olomouckém hradě. Příspěvky z mezinárodní konference, Muzeum umění Olomouc 2010.

Ediční práce na publikacích k výstavě Olomoucké baroko.

Spolupráce na přípravě filmových dokumentů k výstavě Olomoucké baroko.

Prezentace a propagace aktivit AMO v médiích.

Komentované a speciální prohlídky MUO/AMO.

Pedagogická činnost v Seminári dějin umění FF MU v Brně.

Simona Jemelková

Publikační činnost

Simona Jemelková, Caesarova kašna, in: Martin Elbel – Ondřej Jakubec (ed.), *Olomoucké baroko. Proměny ambicí jednoho města*, Muzeum umění Olomouc – Arcidiecézní muzeum Olomouc 2010, s. 119–122.

Simona Jemelková – Helena Zápalková, Olomoucké barokní sloupy, in: Ondřej Jakubec – Marek Perůtka (eds.), *Olomoucké baroko. Výtvarná kultura let 1620–1780* (kat. výst.) Muzeum umění Olomouc – Arcidiecézní muzeum Olomouc 2010, s. 142–150.

SJ Simona Jemelková, katalogová hesla č. 17, 74–77, 79–80, 82, 471, in: Ondřej Jakubec – Marek Perůtka (eds.), *Olomoucké baroko. Výtvarná kultura let 1620–1780* (kat. výst.) Muzeum umění Olomouc – Arcidiecézní muzeum Olomouc 2010, s. 95–97, 192–198, 558–559, 587.

Realizace výstav mimo MUO

Muzeum baroka při římskokatolické farnosti Uničov – příprava projektu, koncepce muzea, libreto, kurátorka (muzeum bylo otevřeno v červnu 2010).

Přednášky

Cyklus čtyř přednášek pro Universitu třetího věku na téma „Barokní sochaři Olomouce“ a „Restaurování biskupského Troyerova kočáru pro AMO“.

Ostatní

Agenda spojená s vyřizování pozůstalosti po malíři Františku Bílkovi pro předání do sbírek MUO (1. etapa).

Jitka Kocůrková

Publikační činnost

Jitka Kocůrková, Hudba v kostele sv. Mořice, in: Petr Pálka (ed.), *750 let kolegiálního kostela sv. Mořice a zakladatelská činnost Bruna ze Schauenburku v Kroměříži (historie, náboženský a duchovní vývoj, architektura, hudba, výtvarné umění, osobnosti 1260–2010)*, Kroměříž 2010, s. 79–84.

JKo [Jitka Kocůrková], katalogová hesla č. 382–391, in: Ondřej Jakubec – Marek Perůtka (eds.), *Olomoucké baroko. Výtvarná kultura let 1620–1780* (kat. výst.) Muzeum umění Olomouc – Arcidiecézní muzeum Olomouc 2010, s. 469–472.

Jitka Kocůrková, *Hudební sbírka arcibiskupského zámku v Kroměříži*, Kroměříž 2010.

Realizace výstav mimo MUO

Hudba v kostele sv. Mořice v Kroměříži, Muzeum Kroměřížska, 15. 6. 2010.

Hudba v kostele sv. Mořice v Kroměříži, přednáška v rámci oslav 750 let kolegiálního kostela sv. Mořice v Kroměříži, 11. 9. 2010.

Varhanářská firma bratří Braunerů v Uničově, Vlastivědné muzeum Olomouc, 7. 10. 2010.

Varhanářská firma bratří Braunerů v Uničově, přednáška na výroční konferenci Společnosti pro hudební vědu v Praze, 3. 12. 2010.

Ostatní

Musica pro Festo Ecclesiae Sancti Mauritii, dramaturgie koncertu a účinkování s Kroměřížským komorním orchestrem, 10. 6. 2010.

Příprava a dramaturgie festivalu Hudba v zahradách a zámku pro rok 2011, pořádá klub UNESCO Kroměříž.

Příprava dramaturgie hudebních programů pro MUO.

Kateřina Kohoutková

Ostatní

Spolupráce na realizaci výstavy *Josef Vinecký (1882–1949). Umělec čisté pravdy tvaru a materiálu*.

Administrativní výpomoc při přípravě výstavy *Olomoucké baroko*.

Cyril Měsíc

Publikační činnost

Cyril Měsíc, Smlouva k nástupu zahradníka Romualda Wallera do služeb arcibiskupa Kohna, in: *Ingrederere Hospes III*, Kroměříž 2010, s. 113–116.

Cyril Měsíc, Drucke der erzbischöflichen Schlossbibliothek in Kremsier, in: *Schmelze des barocken Eisbergs? Das VD 17 – Bilanz und Ausblick*, Wiesbaden 2010, s. 185–186.

Cyril Měsíc, Materiály k poznání světa v kroměřížských sbírkách, in: *Problematika historických a vzácných knižních fondů Čech, Moravy a Slezska 2009*, Olomouc 2010, s. 167–170.

Cyril Měsíc, Jezuitský spisovatel a historik Matěj Tanner v Olomouci, in: Martin Elbel – Ondřej Jakubec (ed.), *Olomoucké baroko. Proměny ambic jednoho města*, Muzeum umění Olomouc – Arcidiecézní muzeum Olomouc 2010, s. 114–118.

Cyril Měsíc, Farní knihovna sv. Mořice, in: Petr Pálka (ed.), *750 let kolegiálního kostela sv. Mořice a zakladatelská činnost Bruna ze Schauenburku v Kroměříži (historie, náboženský a duchovní vývoj, architektura, hudba, výtvarné umění, osobnosti 1260–2010)*, Kroměříž 2010, s. 89–92.

listopad

Konference „Knížecí rod Liechtensteinů v historii zemí Koruny české“

AMO | 24. – 26. 11. 2010

Mezinárodní konferenci věnovanou působení slavného šlechtického rodu v českých zemích hostilo Arcidiecézní muzeum Olomouc. Rokování padesáti historiků ze sedmi zemí, které pořádalo Centrum pro hospodářské a sociální dějiny Filozofické fakulty Ostravské univerzity v Ostravě ve spolupráci s Muzeem umění Olomouc a Historickým spolkem Liechtenstein, zahájil vládnoucí liechtensteinský kníže Hans-Adam II. a zúčastnili se jej také jeho bratřenci princové Wolfgang a Karl Emmeram z Lichtenštejna.



Olomoucké baroko

Výtvarná kultura let 1620–1780

MMU, AMO | 2. 12. 2010 – 27. 3. 2011

Kurátoři: Gabriela Elbelová,
Ondřej Jakubec

Největší projekt v historii olomouckého muzejnictví. Tak lze bez nadsázky označit výstavu Olomoucké baroko, která prostřednictvím zhruba 800 exponátů od více než šedesáti zapůjčitelů dokumentovala jedno z nejvýraznějších období kulturního vzepětí města hned ve třech muzeích: Muzeu moderního umění, Arcidiecézním muzeu Olomouc a Vlastivědném muzeu. Výstavu doplnilo na sedmdesát doprovodných akcí. Projekt, který byl slavnostně zahájen v kostele Panny Marie Sněžné, „expandoval“ i do samotného města, které se může chlubit barokními památkami světového významu.

vernisáž, instalace



Cyril Měsíc, Poklady ze zámecké knihovny, *Kroměřížský Zpravodaj* 12/2010, Kroměříž, s. 31–32.

Účast na konferencích, sympoziích a seminářích

Problematika historických a vzácných knižních fondů Čech, Moravy a Slezska, Vědecká knihovna Olomouc, Olomouc 20.–21. října 2010 (aktivní účast).

Mezinárodní konference *Trnavská univerzita vo svetle dejín 1635–2010*, Trnava 29. 9.–1. 10. 2010 (aktivní účast).

Přednášky

Nejstarší dokumenty v zámecké knihovně, Knihovna Kroměřížska, 25. 11. 2010.

Ostatní

Čtyři příspěvky pro Český rozhlas Brno.

Martina Miláčková

Publikační činnost

-mk-lm- [Martina Klopanová – Leoš Mlčák], Josef Ignác Sadler (1725–1767), *Muzeum umění Olomouc. Duben – květen – červen 2010*, s. 30.

-mk-lm- [Martina Klopanová – Leoš Mlčák], Josef Ignác Sadler (1725–1767), *Muzeum umění Olomouc. Červenec – srpen – září 2010*, s. 22.

Martina Klopanová – Leoš Mlčák, *Josef Ignác Sadler 1725–1767* (skládačka k výstavě), Muzeum umění Olomouc 2010.

Martina Klopanová, Pozdně barokní kostel sv. Filipa a Jakuba v Olomouci – Nových Sadech, in: *Duše památek. Duch barokní Olomouce*. Sborník příspěvků ze semináře konaného u příležitosti Dnů evropského dědictví, Olomouc, 11.–12. září 2010, Olomouc 2010, s. 43–52.

Martina Klopanová, Barokní stopy v kostele sv. Mořice v Kroměříži, in: Petr Pálka (ed.), *750 let kolegiálního kostela sv. Mořice a zakladatelská činnost Bruna ze Schauenburku v Kroměříži (historie, náboženský a duchovní vývoj, architektura, hudba, výtvarné umění, osobnosti 1260–2010)*, Kroměříž 2010, s. 61–69.

Martina Klopanová, Historie sbírky kresby a grafiky Arcibiskupství olomouckého pod správou Arcidiecézního muzea Kroměříž. 1. část – Sběrka kresby, *Krok. Kulturní revue Olomouckého kraje* 7, č. 4, s. 33–36.

Martina Miláčková, katalogová hesla č. 122, 185–186, in: Ondřej Jakubec – Marek Perůtka (eds.), *Olomoucké baroko. Výtvarná kultura let 1620–1780* (kat. výst.) Muzeum umění Olomouc – Arcidiecézní muzeum Olomouc 2010, s. 281–282, 324–327.

Přednášky

Vnitřní výzdoba kostela sv. Mořice v Kroměříži, přednáška v rámci Noci kostelů, Kroměříž, 28. 5. 2010.

Barokní stopy v kostele sv. Mořice, přednáška v rámci oslav 750 let kolegiálního kostela sv. Mořice v Kroměříži, 11. 9. 2010.

Pozdně barokní kostel sv. Filipa a Jakuba v Olomouci – Nových Sadech, tři přednášky v rámci Dnů evropského dědictví, Olomouc, 10.–11. 9. 2010.

Ostatní

Grafické soustředění v Grafických dílnách AVU v Praze organizované v rámci programu Celoživotního vzdělávání, 25.–26. 3. 2010.

Prezentace a propagace aktivit MUO (AMK) v médiích: rozhovor pro Český rozhlas Brno o výstavě Josef Ignác Sadler (1725–1767).

Komentované prohlídky na výstavě Josef Ignác Sadler (1725–1767).

Leoš Mlčák

Ostatní

LM [Leoš Mlčák], katalogová hesla č. 7, 19, in: Vladimír Maňas – Zdeněk Orlita – Martina Potůčková (eds.), *Zbožných duší úl. Náboženská bratrstva v kultuře raněnovověké Moravy* (kat. výst.), Muzeum umění Olomouc – Arcidiecézní muzeum Olomouc 2010, s. 66–68, 87–88.

Leoš Mlčák, Z dějin Arcidiecézního muzea v Olomouci 1.–2., *Krok*. 7, 2010, č. 1, s. 38–46; č. 2, s. 43–50.

Kateřina Dolejší – Leoš Mlčák, K dějinám olomouckého hradu ve 12. až 16. století, Arcidiecézní muzeum na olomouckém hradě, in: Ondřej Jakubec (ed.), *Arcidiecézní muzeum na Olomouckém hradě. Příspěvky z mezinárodní konference*, Olomouc 2010, s. 123–130.

Leoš Mičák, Franz Kottas (1828–1892) autor historizující přestavby kapitulního děkanství v Olomouci, in: Ondřej Jakubec (ed.), *Arcidiecézní muzeum na Olomouckém hradě. Příspěvky z mezinárodní konference*, Olomouc 2010, s. 230–238.

Leoš Mičák, Nově zjištěné obrazy Jana Jiřího Heinsche (1647–1712) a Josefa Františka Pilze v Olomouci a Troubkách, *Střední Morava* 2010, č. 30, s. 76–79.

Leoš Mičák, Svatomořické zvony, in: Petr Pálka (ed.), *750 let kolegiálního kostela sv. Mořice a zakladatelská činnost Bruna ze Schauenburku v Kroměříži (historie, náboženský a duchovní vývoj, architektura, hudba, výtvarné umění, osobnosti 1260–2010)*, Kroměříž 2010, s. 85–88.

Leoš Mičák, Olomoucké mýty, pověsti, legendy a jejich ohlasy v památkách města, in: *Duše památek. Duch barokní Olomouce*. Sborník příspěvků ze semináře konaného u příležitosti Dnů evropského dědictví, Olomouc, 11.–12. září 2010, Olomouc 2010, s. 9–25.

Leoš Mičák, Nástěnné malířství baroka v Olomouci, in: Ondřej Jakubec – Marek Perůtka (eds.), *Olomoucké baroko. Výtvarná kultura let 1620–1780* (kat. výst.) Muzeum umění Olomouc – Arcidiecézní muzeum Olomouc 2010, s. 237–250.

Leoš Mičák, Barokní grafika v Olomouci, in: Ondřej Jakubec – Marek Perůtka (eds.), *Olomoucké baroko. Výtvarná kultura let 1620–1780* (kat. výst.) Muzeum umění Olomouc – Arcidiecézní muzeum Olomouc 2010, s. 369–381.

Leoš Mičák, Olomoučtí mědirytci baroka, in: Ondřej Jakubec – Marek Perůtka (eds.), *Olomoucké baroko. Výtvarná kultura let 1620–1780* (kat. výst.) Muzeum umění Olomouc – Arcidiecézní muzeum Olomouc 2010, s. 385–392.

Leoš Mičák, Olomoučtí zvonáři v baroku, in: Ondřej Jakubec – Marek Perůtka (eds.), *Olomoucké baroko. Výtvarná kultura let 1620–1780* (kat. výst.) Muzeum umění Olomouc – Arcidiecézní muzeum Olomouc 2010, s. 506–512.

Leoš Mičák, katalogová hesla č.: 112, 115, 118, 120, 123, 125, 137, 154, 155, 161, 188, 190, 192, 193, 194, 201, 220, 221, 239, 245, 260, 261, 262–274, 276–2788, 286–291, 280–291, 293–301, 303, 306, 308, 312, 473–485, 592–594, in: Ondřej Jakubec – Marek Perůtka (eds.), *Olomoucké baroko. Výtvarná kultura let 1620–1780* (kat. výst.) Muzeum umění Olomouc – Arcidiecézní muzeum Olomouc 2010.

Marta Perůtková

Publikační činnost

Marta Perůtková – Marek Perůtka, Protektorátní výstava Tisíciletá Olomouc. In: Martin Elbel – Ondřej Jakubec (ed.), *Olomoucké baroko I. Proměny ambic jednoho města*. Muzeum umění Olomouc. Olomouc 2010, s. 352–358.

Účast na konferencích, sympoziích a seminářích

Registr sbírek výtvarného umění, seminář k programu PROMUS připravovaný ve spolupráci Rady galerií a brněnským CITeMem, Jihlava, 10.2.2010.

Jakub Potůček

Publikační činnost

Jakub Potůček, Ladislav Lábus, rekonstrukce vily Lídy Baarové od Ladislava Žáka, *UNI XX*, 2010, č. 1, s. 39.

Jakub Potůček, Josef Gočár, studie Ulrichova náměstí v Hradci Králové, 1924–1925, *UNI XX*, 2010, č. 2, s. 39.

Jakub Potůček, Studijní a vědecká knihovna v Hradci Králové, Projektíl architekti, 2002–2008, *Vesmír LXXXIX (CXL)*, 2010, č. 2, s. 134–135.

Jakub Potůček, Eugen Wiškovský, izolátor s pružinou, fotografická zvětšenina, 1933–1935, *UNI XX*, 2010, č. 3, s. 39.

Jakub Potůček, Oldřich Liska, Městské lázně v Hradci Králové, 1928–1933, *UNI XX*, 2010, č. 4, s. 39.

Jiří Křížek – Jakub Potůček, *Tylovo divadlo v Lomnici nad Popelkou 1930–2010. Příběh jedné stavby Oldřicha Lisky*, Liberec 2010.

Jakub Potůček, Norman Foster, Rekonstrukce hlavního nádraží v Drážďanech, 1997–2006, *UNI XX*, 2010, č. 5, s. 39.

Jakub Potůček – Rostislav Švácha, Mezi enviromentalismem, postmodernou a novou modernou, in: Rostislav Švácha (ed.), *Sial, Řevnice – Olomouc* 2010, s. 174–199.

Jakub Potůček, Konzulát v Šanghaji, in: Rostislav Švácha (ed.), *Sial, Řevnice – Olomouc* 2010, s. 236–241.

Jakub Potůček, Emil Přikryl, in: Rostislav Švácha (ed.), *Sial, Řevnice – Olomouc* 2010, s. 324–331.





Jakub Potůček – Martina Potůčková, Jmenný rejstřík, in: Rostislav Švácha (ed.), *Sial*, Řevnice – Olomouc 2010, s. 370–381.

Jakub Potůček, Josef Gočár, Schodiště u kostela Nanebevzetí Panny Marie, 1909–1910, *UNI XX*, 2010, č. 6, s. 39.

Jakub Potůček, „Nakupujeme v Tesco!“, *Vesmír LXXXIX (CXL)*, 2010, č. 6, s. 402–403.

Jakub Potůček, Tomáš Černoušek, Věžový vodojem v Brně – Kohoutovicích, 1969–1973, *UNI XX*, 2010, č. 7, s. 39.

Jakub Potůček, MPreis is sexy (Supermarket MPreis v Rumu u Innsbrucku, Helmut Reiter a Michael Pflieger, 2003, *UNI XX*, 2010, č. 8, s. 39.

Jakub Potůček, Pivovar a hotel – dvě stavby Loise (Aloise) Welzenbachera v Innsbrucku a Hallu, *UNI XX*, 2010, č. 9, s. 39.

Jakub Potůček, Obrázky z Drážďan – kino a muzeum, *Vesmír LXXXIX (CXL)*, 2010, č. 9, s. 574–575.

Jakub Potůček, Město s nejlepšími podmínkami pro život aneb vize Romana Kouckého, která nebude uskutečněna, *UNI XX*, 2010, č. 10, s. 39.

Jakub Potůček, Architektura Innsbrucku, *Lísty XL*, 2010, č. 5, s. 105.

Jakub Potůček, Oskar a Elly Olárovi, Studie Janáčkovy koncertní síně pro Ostravu, 1949, *UNI XX*, 2010, č. 11, s. 39.

Ondřej Jakubec – Alexandr Jeništa – Jakub Potůček, Lesk investic a bída údržby, *MFDnes XXI*, 2010, č. 238, 13. 10., s. B3.

Jakub Potůček, Velkobystřická avantgarda, *Architekt LVI*, 2010, č. 5, s. 83.

Jakub Potůček, Pavilon PET v olomoucké Fakultní nemocnici, *Architekt LVI*, 2010, č. 6, s. 12.

Jakub Potůček, Minimum z dějin urbanismu města Hradce Králové, *Architekt LVI*, 2010, č. 6, s. 90–95.

Jakub Potůček, Neuskutečněné představy. K projektům Bedřicha Rozehnal a Víta Obrtela pro olomouckou nemocnici, *Architekt LVI*, 2010, č. 6, s. 104.

Jakub Potůček, Pocta ČKA za rok 2010 pro architekta Viktora Rudiše, *Architekt LVI*, 2010, č. 6, s. 105.

Jakub Potůček, Obrázky z Innsbrucku, *Vesmír LXXXIX (CXL)*, 2010, č. 12, s. 786–787

Jakub Potůček, Michal Sborwitz, Rekonstrukce zámeckého náměstí a parku ve Velké Bystřici, 2010, *UNI XX*, 2010, č. 12, s. 39.

Přednášky

Jan Kotěra (v rámci cyklu Mistři secese a moderny), Moravská galerie v Brně, 26. 1. 2010.

Virtuální výstava mě100 – pozitivní vymezení proti urban sprawl, moderování přednášky architekta Antonína Nováka z brněnského ateliéru DRNH.

Josef Gočár a Hradec Králové (pro Klub přátel umění Olomouc), Muzeum umění Olomouc – Muzeum moderního umění, 10. 11. 2010.

Členství v odborných komisích, redakčních radách a výzkumných týmech

Člen redakčního kruhu architektonického serveru archiweb.cz.

Grantová komise Ministerstva kultury ČR (2008–2010).

Řádný člen poroty (nominován jako náhradník) Pocty České komory architektů 2010.

Místopředseda o. s. Za krásnou Olomouc.

Ostatní

Odborné posudky (Bakalářská diplomová práce Jana Fatury *Výstavní pavilony Miroslava Řepy*, Ústav hudební vědy – Sdružená uměnovědná studia, Filozofická fakulta Masarykovy univerzity v Brně; Bakalářská diplomová práce Ladislava Zikmunda *Architekt Václav Rejchl (1884–1964)*, Ústav dějin Křesťanského umění, Teologická fakulta Karlovy univerzity v Praze; projekt přestavby někdejšího pivovaru v Olomouci pro ateliér Cigler Marani Architects, Praha; *Quo vadis Zlín?*, posudek Kulturního centra Evy Jiříčnické ve Zlíně pro M.O.R. Zlín)

Vedení bakalářské diplomové práce Jana Fatury *Výstavní pavilony Miroslava Řepy*, Ústav hudební vědy – Sdružená uměnovědná studia, Filozofická fakulta Masarykovy univerzity v Brně.

Studijní cesty. Krakov (10. 4.); Innsbruck (5. – 9. 7. 2010); Vídeň (28. – 29. 10. 2010); Žilina (13. 12. 2010).

Průzkum ateliérů: Aulík Fišer architekti, Praha; Cigler Marani Architects, Praha; prof. Emila Píkrky, Škola architektury Akademie výtvarných umění Praha;

prof. Jiřího Suchomela, Fakulta architektury Technické univerzity v Liberci; Alex Mlynářčika, Žilina; ateliéry skupiny VAL, Žilina; ateliér Pavla Štechy, Černošice.

Šumná Litomyšl historická i současná, komentovaná prohlídka architektury v rámci Ekologických dnů Olomouc 2010, 18. 4. 2010.

Architektonické řešení výstavy *Sial*.

Prezentace projektů MUO v médiích.

Martina Potůčková

Publikační činnost

Martina Potůčková – Vladimír Maňas – Zdeněk Orlita, Úvodem, in: Vladimír Maňas – Zdeněk Orlita – Martina Potůčková (eds.), *Zbožných duší úl. Náboženská bratrstva v kultuře raněnovověké Moravy* (kat. výst.), Muzeum umění Olomouc – Arcidiecézní muzeum Olomouc 2010, s. 7–8.

MP [Martina Potůčková], katalogová hesla č. 3, 5, 6, 7 (společně s Leošem Mlčákem),

8 (společně s Tomášem Valešem), 10 (společně se Zdeňkem Orlitou), 15, 16, 17 (společně s Vladimírem Maňasem), 18 (společně s Vladimírem Maňasem), 20, 24 (společně s Helenou Zápalkovou), 46 (společně s Vladimírem Maňasem), 52, 59, 60, 67, 69, 74, in: Vladimír Maňas – Zdeněk Orlita – Martina Potůčková (eds.), *Zbožných duší úl. Náboženská bratrstva v kultuře raněnovověké Moravy* (kat. výst.), Muzeum umění Olomouc – Arcidiecézní muzeum Olomouc 2010.

-mp- -vm- [Martina Potůčková – Vladimír Maňas], *Zbožných duší úl. Náboženská bratrstva v kultuře raněnovověké Moravy*, Muzeum umění Olomouc. Leden – únor – březen 2010, s. 16–17.

-mp- -vm- [Martina Potůčková – Vladimír Maňas], *Zbožných duší úl. Náboženská bratrstva v kultuře raněnovověké Moravy*, Muzeum umění Olomouc. Duben – květen – červen 2010, s. 20–21.

Martina Potůčková, Knižní malířství 17. a 18. století v Olomouci, in: Ondřej Jakubec – Marek Perůtka (eds.), *Olomoucké baroko. Výtvarná kultura let 1620–1780* (kat. výst.) Muzeum umění Olomouc – Arcidiecézní muzeum Olomouc 2010, s. 234–236.

MPo [Martina Potůčková], katalogová hesla č. 127, 138, 144 (společně s Ondřejem Jakubcem), 146, 148, 151, 154 (společně s Leošem Mlčákem), 157, 158 (společně s Milanem Tognerem), 160, 162, 181, 191, 196, 219, 222, 238, 275, in: Ondřej Jakubec – Marek Perůtka (eds.), *Olomoucké baroko. Výtvarná kultura let 1620–1780* (kat. výst.) Muzeum umění Olomouc – Arcidiecézní muzeum Olomouc 2010.

Ediční a redakční práce

Martina Potůčková – Jakub Potůček, Jmenný rejstřík, in: Rostislav Švácha (ed.), *Sial*, Řevnice – Olomouc 2010, s. 370–381.

Zahájení výstav mimo MUO

Inge Kosková. *Srdce vidí dřív než oči*, Divadlo hudby Olomouc, 7. 1. – 9. 3. 2010.

Ostatní

Aktivní účast a organizační příprava kolokvia u příležitosti výstavy *Zbožných duší úl. Náboženská bratrstva v kultuře raněnovověké Moravy* 9. 4. 2010 v Muzeu umění Olomouc – Arcidiecézním muzeu Olomouc.

Organizace architektonických přednášek ve spolupráci se sdružením Za krásnou Olomouc v Muzeu umění Olomouc – Arcidiecézním muzeu Olomouc.

Komentované prohlídky výstavy *Zbožných duší úl. Náboženská bratrstva v kultuře raněnovověké Moravy*.

Spolupráce na filmech: Film o Slavnostním průvodu Božího těla v Brně roku 1748, realizovaný u příležitosti výstavy *Zbožných duší úl. Náboženská bratrstva v kultuře raněnovověké Moravy*; Film o Slavnostním vjezdu biskupa Ferdinanda Julia Troyera do Olomouce v roce 1747, realizovaný u příležitosti výstavy *Olomoucké baroko. Výtvarná kultura let 1620–1780*.

Vladimír Pospíšil

Účast na konferencích, sympoziích a seminářích

Registr sbírek výtvarného umění, seminář k programu PROMUS připravovaný ve spolupráci Rady galerií a brněnským CiTeMem, Jihlava, 10. 2. 2010.

Digitalizace sbírek, Moravské zemské muzeum v Brně, 13. 10. 2010.

Pracovní seminář o sjednocení údajů v registru sbírek výtvarného umění, Praha, 18. 10. 2010





Gina Renotière

Výstavy mimo MUO

Trienále umenia knihy, Turčianska galéria Martin, 3. 12. 2010 – 20. 3. 2011. Mezinárodní přehlídka a výstava uměleckých knih, garant za Českou republiku, koncepce výstavy, instalace, zahájení.

Konference, besedy

30. 3. Beseda o samizdatu, doprovodný program k výstavě *Skleník*, Muzeum umění Olomouc – Beseda

13. 4. *Dvacat' rokov od nežnej neprebehlo*, mezinárodní kolokvium, Národné osvetové centrum v Bratislavě (prezentace projektu SEFO)

31. 4. Seminář *Marketing v muzejních a galerijních institucích*, Národní Muzeum Praha

Zahájení výstav

3. 12. *Trienále umenia knihy*, Turčianska galéria Martin. Mezinárodní přehlídka a výstava uměleckých knih.

Akviziční činnost SEFO, průzkumy ateliérů, soukromých sbírek a galerií

leden – Květa Pacovská (Praha)

únor – Fakulta umění Ostravské univerzity – ateliér grafiky a knihy

březen – Galerie Julius Hummel (Viedeň), Géza Perneckzy (Kolín n. R.), Endre Tot (Kolín n. R.)

duben – Galéria Komart Bratislava, Jana Želibská (Bratislava), Stano Filko (Bratislava)

červen – MUMOK Museum Moderner Kunst Wien, jednání s dr. Rainerem Fuksem
září – Sběrka Petera Sokola Bratislava, ing. Petr Vágner (V4) Bratislava

říjen – Juraj Bartusz (Košice)

listopad – Magdaléna Abakanowicz (Varšava)

prosinec – Sándor Pinczehelyi (Pécs) retrospektivní výstava, Pécs Evropské město kultury 2010

Studijní cesty

Německo, Kolín nad Rýnem – Ludwig Museum, Kolomba Museum, průzkum instalace stálé expozice i krátkodobých výstav, koncepce činnosti muzea, rekonstrukce instituce

Ostatní

Přednášky a konzultace o autorské knize pro studenty FaVU (Ateliér papír a kniha) Brno, VŠVU Bratislava, Fakulta umění Ostravské univerzity.

Michal Soukup

Členství v odborných komisích, redakčních radách a výzkumných týmech

Člen předsednictva Rady galerií České republiky.

Ostatní

Technická redakce na katalozích MUO:

Olomoucké baroko. Výtvarná kultura let 1620–1780. II.

Olomoucké baroko. Výtvarná kultura let 1620–1780. III.

Průvodce arcibiskupským zámekem a zahradami v Kroměříži (ČJ, AJ)

Anežka Šimková

Publikační činnost

Anežka Šimková, Spontánní (umění). Olomoucká scéna 1968–2010, in: *Spontánní projev*, Brno 2010.

Anežka Šimková, O sbírce Umělců čistého srdce, in: *Umělci čistého srdce / Artists of Pure Heart* (kat. výst.), Galerie U Rytíře, Liberec 2010.

AŠ [Anežka Šimková], medailony autorů, in: Jacek Purchla, David Voda, Pavel Zatloukal, Alois Woldan ad., *Dom milošníka sztuki. Kultura artystyczna Czech i Moraw 1870–1930 / House for an Art Lover. Arts in Bohemia and Moravia 1870–1930*, Kraków 2010, s. 242–263.

Anežka Šimková, Dům milovníka umění. Výtvarná kultura Čech a Moravy 1870–1930. Międzynarodowe centrum kultury Krakow, *Ateliér*, 18. 3. 2010, s. 9.

Anežka Šimková, Olomoucký barokní orloj, in: Ondřej Jakubec – Marek Perůtka (eds.), *Olomoucké baroko. Výtvarná kultura let 1620–1780* (kat. výst.) Muzeum umění Olomouc – Arcidiecézní muzeum Olomouc 2010, s. 489–495.

Anežka Šimková, Růžová zahrádka. Rukopisné modlitební knížky 18. a 19. století. Sbírka Jana Poše. *Graphaeion* 2010, č. 33.

Anežka Šimková, *Eduard Zacha. Fotografie z Nepálu* (kat. výst.), Galerie 1499, Olomouc 2010.

Anežka Šimková, Roudnická krajina srdce, *Ateliér*, 16. 12. 2010, s. 12.

Ediční činnost

Redakční spolupráce na přípravě publikace *Dom milošníka sztuki. Kultura artystyczna Czech i Moraw 1870–1930 / House for an Art Lover. Arts in Bohemia and Moravia 1870–1930*, Kraków 2010. Mezinárodní projekt česko-polské spolupráce.

Ediční příprava katalogu *Vlasta Kodrliková, Z jiných světů*. Kresby. GVU v Chebu 2010.

Realizace výstav mimo MUO

Vlasta Kodrliková, Z jiných světů. Kresby, GVU v Chebu, 15. 7. – 25. 9. 2010; Galerie Patro Olomouc, 5. 10. – 12. 11. 2010).

Spolupráce na výstavě *Olomoucké baroko. Výtvarná kultura let 1620–1780*, Muzeum umění Olomouc – Vlastivědné muzeum v Olomouci, 2. 12. 2010 – 31. 3. 2011.

Eduard Zacha. Fotografie z Nepálu, Galerie 1499, Olomouc (10. 12. 2010 – 26. 2. 2011).

Přednášky

Doprovodné pořady k výstavě *Dom milošníka sztuki. Kultura artystyczna Czech i Moraw 1870–1930 / House for an Art Lover. Arts in Bohemia and Moravia 1870–1930*.

Olomoucký orloj v proměnách staletí (v rámci oslav 600. výročí pražského orloje), Seminář pro historii matematiky, informatiky a astronomie SEDMA, Fakulta informačních technologií ČVUT, 19. 10. 2010.

Členství v odborných komisích a redakčních radách

Externí člen státní zkušební komise na Katedře výtvarného umění Pedagogické fakulty Univerzity Palackého v Olomouci.

Člen Akademie designu České republiky.

Ostatní

Televizní spot pro výstavu *Dom milošníka sztuki. Kultura artystyczna Czech i Moraw 1870–1930 / House for an Art Lover. Arts in Bohemia and Moravia 1870–1930* pořad Kultura.cz – Ostrava, únor 2010.

Televizní spot pro výstavu *Dom milošníka sztuki. Kultura artystyczna Czech i Moraw 1870–1930 / House for an Art Lover. Arts in Bohemia and Moravia 1870–1930*, pro Mezinárodní centrum kultury v Krakově, Polská televize, únor 2010.

Helena Zápalková

Publikační činnost

Simona Jemelková – Helena Zápalková, Restaurování uměleckých děl pro stálou expozici Arcidiecézního muzea Olomouc. In: Ondřej Jakubec (ed.), *Arcidiecézní muzeum Olomouc na Olomouckém hradě. Příspěvky z mezinárodní konference*. Muzeum umění Olomouc. Olomouc 2010, s. 345–358.

Gabriela Elbelová – Jana Hrbáčová – Helena Zápalková, Několik poznámek k vývoji koncepce libreta stálé expozice Arcidiecézního muzea Olomouc. In: Ondřej Jakubec (ed.), *Arcidiecézní muzeum Olomouc na Olomouckém hradě. Příspěvky z mezinárodní konference*. Muzeum umění Olomouc. Olomouc 2010, s. 301–304.

HZ [Helena Zápalková], katalogová hesla č. 2, 22 (společně se Z. Orlitou), 24 (společně s M. Potůčkovou), 25 (společně s V. Maňasem), 27 (společně s V. Maňasem), 61–66, 68. In: Vladimír Maňas – Zdeněk Orlita – Martina Potůčková, *Zbožných duší úl. Náboženská bratrstva v kultuře raněnovověké Moravy* (kat. výst.), Muzeum umění Olomouc. Olomouc 2010, s. 60–61, 92–99, 130–137.

- zw, hz- [Zora Wörgötter, Helena Zápalková], Josef Winterhalder ml. (1743–1807), *Muzeum umění Olomouc. Duben – květen – červen 2009*, s. 22–23.

- zw, hz- [Zora Wörgötter, Helena Zápalková], Josef Winterhalder ml. (1743–1807), *Muzeum umění Olomouc. Duben – květen – červen 2009*, s. 16–17.

Ivan Houska – Helena Zápalková, Restaurování cínového sarkofágu kardinála Františka z Dietrichsteinu. In: *Sborník z Konference konzervátorů – restaurátorů*, Uherské Hradiště 2010. Technické muzeum v Brně. Brno 2010.





Helena Zápalková, Relikviář sv. Pavlína z pokladu olomoucké katedrály. In: Martin Elbel – Ondřej Jakubec (ed.), *Olomoucké baroko I. Proměny ambicí jednoho města*. Muzeum umění Olomouc. Olomouc 2010, s. 211–218.

Helena Zápalková, Náhrobek olomouckého biskupa Leopolda Egkha z chrámu sv. Mořice v Kroměříži a jeho restaurování. In: Petr Pálka (ed.), *750 let kolegiálního kostela sv. Mořice a zakladatelská činnost Bruna ze Schaenburku v Kroměříži (historie, náboženský a duchovní vývoj, architektura, hudba, výtvarné umění, osobnosti 1260–2010)*. Kroměříž, s. 70–75.

Simona Jemelková – Helena Zápalková, Olomoucké barokní sloupy. In: Ondřej Jakubec – Marek Perůtka (ed.), *Olomoucké baroko. Výtvarná kultura let 1620–1780* (kat. výst.), . Muzeum umění Olomouc. Olomouc 2010, s. 142–150.

Helena Zápalková, Olomoučtí zlatníci doby baroka. In: Ondřej Jakubec – Marek Perůtka (ed.), *Olomoucké baroko. Výtvarná kultura let 1620-1780* (kat. výst.), Muzeum umění Olomouc. Olomouc 2010, s. 475–483.

HZ [Helena Zápalková], katalogová hesla č. 46-51, 56, 57, 59, 61-69, 73, 78, 81, 83, 84, 87, 88, 94–98, 101, 292, 392–434, 448, 492–494, In: Ondřej Jakubec – Marek Perůtka (ed.), *Olomoucké baroko. Výtvarná kultura let 1620-1780* (kat. výst.), Muzeum umění Olomouc. Olomouc 2010, s. 167–174, 178–192, 195–201, 204–208, 422–424, s. 515–543, 546–547, 567–569.

Účast na konferencích, sympoziích a seminářích

Seminář *Barokní umění v Moravské Třebové. Problematika přepisování autorství, restaurování, prezentace*. Moravská Třebová, Městské muzeum, 24. 3. 2010. aktivní účast s příspěvkem: *Několik poznámek ke genezi rukopisu moravského barokního sochaře Jiřího Antonína Heinze*. (v tisku)

Noc v kostele sv. Mořice v Kroměříži, cyklus přednášek při příležitosti 750 let kolegiálního kostela sv. Mořice v Kroměříži, 11. 9. 2010, aktivní účast s příspěvkem: Náhrobek olomouckého biskupa Leopolda Egkha a jeho restaurování.

Stříbrný oltář Panny Marie Svatotomské – Perly Moravy a ochránkyně města Brna. Konference k restaurování stříbrného oltáře. Augustiniánské opatství sv. Tomáše na Starém Brně, kapitulní síň, 21. 9. 2010.

Seminář *Restaurování uměleckých děl na papíru. Prezentace zkušeností restaurátorského institutu Opificio delle Pietre Dure z Florencie*. Národní galerie v Praze, 8. – 9. 11. 2010.

Ostatní

Komentované prohlídky AMO

Prezentace a propagace aktivit AMO v médiích

Prezentace výstavního projektu *Olomoucké baroko. Výtvarná kultura let 1620–1780* na besedě se studenty a pedagogy Katedry dějin umění FF UP v Olomouci.

Přednáška pro studenty Ústavu dějin křesťanského umění KTF UK v Praze (5. 5. 2010): *Schránka Pražského Jezulátka a její restaurování*.

Ondřej Zatloukal

Publikační činnost

Ondřej Zatloukal, Olomouc a barokní zahradní kultura, in: *Duše památek. Duch barokní Olomouce*. Sborník příspěvků ze semináře konaného u příležitosti Dnů evropského dědictví, Olomouc, 11. – 12. září 2010, Olomouc 2010, s. 36–42.

Ondřej Zatloukal – Pavel Zatloukal, Regotizace sv. Mořice v Kroměříži, in: Petr Pálka (ed.), *750 let kolegiálního kostela sv. Mořice a zakladatelská činnost Bruna ze Schaenburku v Kroměříži (historie, náboženský a duchovní vývoj, architektura, hudba, výtvarné umění, osobnosti 1260–2010)*, Kroměříž 2010, s. 76–78.

Ondřej Jakubec – Ondřej Zatloukal, Barokní krajina Olomouce, in: Ondřej Jakubec – Marek Perůtka (eds.), *Olomoucké baroko Výtvarná kultura let 1620–1780* (kat. výst.), Muzeum umění Olomouc 2010, s. 65–74.

Ondřej Zatloukal, Permanentní dialog, *Art&Antiques* 2010, č. 12, s. 42–43.

Přednášky

Regotizace sv. Mořice v Kroměříži, přednáška v rámci oslav 750 let kolegiálního kostela sv. Mořice v Kroměříži, 11. 9. 2010.

Olomouc a barokní zahradní kultura, přednáška v rámci Dnů evropského dědictví, 10. – 11. 9. 2010.

Účast na konferencích, sympoziích a seminářích

Proměny mecenátu v novověké zahradní kultuře, *Komponovaná kulturní krajina a možnosti její obnovy a zachování 2010*, Arcidiecézní muzeum Olomouc, 22. – 23. 4. 2010.

Prezentace nominace Zahrad a zámku v Kroměříži, kritéria, rozhodnutí výboru pro světové dědictví, management plán a následná péče, *Letní škola památkové péče na Moravě*, Arcidiecézní muzeum Olomouc, 30. 6. 2010.

Členství v odborných komisích a redakčních radách

Komise pro přípravu koncepce obnovy zahradních děl Květné a Podzámecké zahrady v Kroměříži.

Komise Národní centrum zahradní kultury v Kroměříži.

Ostatní

Série komentovaných prohlídek zámecké sály terreny a Podzámecké zahrady v Kroměříži – sezóna 2010.

Příprava publikace Krajinářský park Veltrusy – Ferme orneé – Historie a současnost.

Pavel Zatloukal

Publikační činnost

Pavel Zatloukal, Pokračování výstavby fortové pevnosti, Výtvarná kultura. In: Jindřich Schulz (red.), *Dějiny Olomouce. 2. svazek*. Olomouc 2009, s. 39–40, 110–133, 196–214, 266–272, 360–373 (vyšlo 2010).

Pavel Zatloukal, Arcidiecézní muzeum v Olomouci 1998-2006 (Tucet vzpomínek). In: Ondřej Jakubec (ed.), *Arcidiecézní muzeum na Olomouckém hradě. Příspěvky z mezinárodní konference. The Archdiocesan Museum at Olomouc Castle. Proceedings from the international Conference*. Olomouc 2010, s. 239–256.

Pavel Zatloukal, Horní náměstí v Olomouci 1989-2002 (Mezi vzpomínkou a kronikou). In: Petr Kroupa – Eva Dvořáková (eds.), *Generosum labor nutrit. Sborník k počtě Bohumila Samka*. Brno 2010, s. 40–64.

Pavel Zatloukal, Úvodem. In: Rostislav Švácha (ed.), *SIAL*. Olomouc 2010, s. 10–11

Pavel Zatloukal, Kostel Panny Marie v Travné u Jeseníku. In: Květoslav Growka (red.), *X. Svatováclavské česko – polsko – německé setkání v Jeseníku*. Jeseník 2010, s. 44–52.

Pavel Zatloukal, Dvůr. In: Ladislav Daněk – Zdeněk Vacek, *Zdeněk Vacek. Tvorba 1960–2010*. Olomouc 2010, s. 308–309.

Vladimír Šlapeta – Pavel Zatloukal (eds.), *Slavné vily Čech, Moravy a Slezska*. Praha 2010.

Vladimír Šlapeta – Pavel Zatloukal (eds.), *Great Villas of Bohemia, Moravia and Silesia*. Praha 2010.

Pavel Zatloukal, *Architektura a umění 1. poloviny 20. století*. Ostrava 2010.

Pavel Zatloukal, (Úvodem). In: Ondřej Jakubec – Marek Perůtka (eds.), *Olomoucké baroko. Výtvarná kultura let 1620–1780*. Olomouc 2010, s. 14–15.



Poznámka:

**Tato publikace není vydávána jako Výroční zpráva
dle platných právních norem.**

© Muzeum umění Olomouc, státní příspěvková organizace

Editor | Petr Bieleš

Design | Petr Šmalec

Foto | Lumír Čuřík, Zdeněk Sodoma

Tisk | Epava Olomouc, a.s.