

# Muzeum umění Olomouc



Zpráva o činnosti a hospodaření za rok 2008



2	<b>1. Úvodní slovo ředitele Muzea umění Olomouc</b>
3	<b>2. Sbírkový a expoziční odbor</b>
3	<b>2.1. Uměleckohistorické oddělení</b>
3	<b>2.1.1.</b> Uměleckohistorické oddělení – Staré umění
4	2.1.1.1. Sbírková činnost
4	2.1.1.2. Výstavní činnost
4	2.1.1.3. Spolupráce s jinými institucemi
5	<b>2.1.2.</b> Uměleckohistorické oddělení – Moderní umění
5	2.1.2.1. Sbírková činnost
5	2.1.2.2. Výstavní činnost
6	2.1.2.3. Spolupráce s jinými institucemi
6	<b>2.1.3.</b> Výstavní činnost
10	<b>2.2. Sbírkové oddělení</b>
10	<b>2.2.1.</b> Sbírkatvorná činnost
12	<b>2.2.2.</b> Výstavní činnost
12	<b>2.2.3.</b> Spolupráce s jinými institucemi
14	<b>2.3. Dokumentační oddělení</b>
14	<b>2.3.1.</b> Sbírkatvorná činnost
14	2.3.1.1. Archiv
17	2.3.1.2. Knihovna
18	2.3.1.3. Fotoateliéry
19	<b>2.3.2.</b> Spolupráce s jinými institucemi
19	<b>2.3.3.</b> Inventury
19	<b>2.3.4.</b> Ediční činnost MUO
20	<b>2.4. Edukační oddělení</b>
20	<b>2.4.1.</b> Pravidelná edukační činnost (programy pro školy)
20	<b>2.4.2.</b> Jednorázová edukační činnost
21	<b>2.4.3.</b> Komentované prohlídky
21	<b>2.4.4.</b> Doprovodné a kulturní pořady
22	<b>2.5. Výstavní oddělení</b>
22	<b>2.5.1.</b> Grafické studio
23	<b>2.5.2.</b> Instalační pracoviště
23	<b>3. Public relations</b>
25	<b>3.1. Partneri</b>
26	<b>3.2. Reklamní kampaně</b>
27	<b>4. Správní a ekonomický odbor</b>
27	<b>4.1. Majetkoprávní vztahy</b>
28	<b>4.2. Rozpočet a financování na rok 2008</b>
30	<b>4.3. Vnitřní a vnější kontroly</b>
32	<b>5. Seznam zaměstnanců</b>
33	<b>5.1. Organizační struktura</b>
34	<b>5.2. Odborná a publikační činnost</b>

(dříve Galerie výtvarného umění) bylo založeno 1. ledna 1952 jako součást Vlastivědného muzea v Olomouci. Po roce 1989 se osamostatnilo, nyní rozvíjí svoji veřejnou (expoziční, výstavní, osvětovou) činnost ve třech budovách. Jeho zřizovatelem je Ministerstvo kultury České republiky.

## Muzeum moderního umění



Arcidiecézní muzeum Olomouc



Arcidiecézní muzeum Kroměříž



**Vzplanutí | Expresionistické tendence 1912-1930**  
**Sbírka Galerie Ztichlá klika, Praha**

MMU | 18. 1. – 25. 3.

*instalace  
 vernisáž*



## 1. Souhrnné zhodnocení

Po vypjatých letech 2006 a 2007, kdy byly dokončovány velké investiční akce, zejména rekonstrukce areálu Arcidiecézního muzea Olomouc (dále jen AMO), představoval rok 2008 po této stránce klidnější období. Z hlediska investiční činnosti se pozornost zaměřila na úpravu vzduchotechniky v AMO a projekční přípravu dílčího rozšíření prostorů Arcidiecézního muzea Kroměříž (dále jen AMK). Vzhledem k tomu, že se muzeum připravovalo k podání projektu v rámci Integrovaného operačního programu Ministerstva kultury Středoevropské forum Olomouc (dále jen SEFO), probíhaly přípravné práce soustředěné především k dořešení majetkoprávních vztahů. Jak díky vysokým nárokům majitelů příslušných pozemků, tak díky kolísavé flexibilitě státních organizací (Ministerstvo financí) se jednání a administrativní otázky s ním spojené protáhly déle, než bylo předpokládáno a přecházejí i do roku 2009.

Ve stejné intenzitě jako v předchozích letech pokračovala výstavní činnost. Kromě stálých expozic (Dům milovníka umění. Umění a řemeslo přelomu 19. a 20. století, Ke slávě a chvále. Tisíc let duchovní kultury na Moravě) byla otevřena řada krátkodobých výstav. Z moderního umění pak zejména Vzplanutí | Expresionistické tendence ve střední Evropě 1903–1936, Nechci v kleci | České a slovenské umění 1970–1989 ze sbírek Muzea umění Olomouc, Art brut v českých zemích, Josef Lada 1887–1957. Ze starého umění především Luk & Iyr | Ze sbírek Arcidiecézního muzea Kroměříž – první pokus o souhrnný přehled nejvýznamnějších ukávek všech sbírkových fondů AMK. V AMO byla navíc nově instalována obrazárna. Pod názvem Olomoucká obrazárna III. Středoevropské malířství 16.–18. století se tak (v návaznosti na předchozí expozice Olomoucká obrazárna I. Italské malířství 14.–18. století z olomouckých sbírek a Olomoucká obrazárna II. Nizozemské malířství 16.–18. století z olomouckých sbírek) uzavřel cyklus představující nejvýznamnější sbírky starého umění na Olomoucku. Všechny výstavy byly vybaveny doprovodnými publikacemi.

Značná pozornost je již tradičně věnována edukační činnosti; v roce 2008 byla na základě partnerských vztahů prohloubena o užší spolupráci s uměnovědnými katedrami Filozofické a Pedagogické fakulty Palackého univerzity v Olomouci. Po úspěchu televizního filmu byl nyní připraven pětidílný film k jedné ze stálých expozic pod názvem Dům milovníka umění. Večerní programy Muzea moderního umění (dále jen MMU) i AMO zajišťují oba víceúčelové sály.

Od otevření AMO se návštěvnost muzea pohybuje na standardní výši, v roce 2008 představovala cca 225 000 návštěvníků.

Akviziční činnost, zejména nákupní komise, byla soustředěna především k přípravě SEFO, v jejím rámci se uzavírala první etapa přípravy budoucí stálé expozice věnované českému výtvarnému umění období 1945–1989.

V druhém pololetí 2008 započala kontrola z Ministerstva kultury. Kontrola nebyla ukončena.

**Prof. PhDr. Pavel Zatloukal**  
 ředitel

## 2. Sbírkový a expoziční odbor

*Personální obsazení: Michal Soukup, vedoucí odboru, zástupce ředitele, kurátor sbírky plastik a medailí; Andrea Jakubcová (do dubna 2008), Kateřina Kohoutková (zástup za Veroniku Jurečkovou, t.č. na MD).*

K prioritním cílům Sbírkového a expozičního odboru patřilo několik stěžejních úkolů. Především se jednalo o přípravu dvou klíčových výstavních projektů (*Nechci v kleci!*, *Luk & Iyra*), které zásadním způsobem přiblížily sbírkové fondy MMU a AMK, provedení dvou řádných inventur ve sbírce kresby a fotografie a uspořádání mezinárodního setkání ministrů kultury zemí Visegradské skupiny s cílem založení SEFO.

Neméně důležitým úkolem bylo ve spolupráci s Magistrátem města Olomouce a Olomouckým krajem založení nové ediční řady, která bude mapovat nejvýznamnější olomoucké památky (Sloup Nejsvětější Trojice a příprava reprezentativní publikace Arcidiecézní muzeum Olomouc, která vyjde v roce 2009).

Kromě těchto úkolů se pracovníci Sbírkového a expozičního odboru soustředili vedle péče o sbírkové fondy na akviziční, výstavní a edukační činnosti muzea a stejně tak se věnovali vlastní odborné a vědecké práci.

V červnu proběhla studijní cesta do dvou rakouských a dvou italských muzeí moderního umění (Linec, Graz, Rovereto, Bolzano) za účelem přípravy SEFO.

Vedoucí odboru dále věnoval základním koncepčním úkolům, tj. realizaci NK s přihlédnutím k budoucí stálé expozici SEFO, přípravě výstavních plánů na léta 2009 a 2010 a kurátorské činnosti (reinstalace výstavy *Emil Filla – 1882–1953* a příprava výstavy *Michael Rittstein | Vlhkou stopou* včetně spolupráce na výstavě *Skleník*). Další prioritou byla součinnost na přípravě projektu SEFO a realizace dodatečného větrání a chlazení AMO. Dále spolupracoval na redakci publikací *Severin Tischler, Josef Berger a grafika v Čechách 1800–1830, Kardinál František z Dietrichsteina (1570–1636), Olomoucká obrazárna III. Středoevropské malířství 16.–18. století, Luk & Iyra | Ze sbírek Arcidiecézního muzea Kroměříž*, která by měla být reprizována v zahraničí (Kolín nad Rýnem, Bonn), a v rámci dohodnuté spolupráce s Magistrátem města Olomouce Sloup Nejsvětější Trojice. Vedle práce v MUO se podílel na činnosti Rady galerií ČR (předsednictvo a komora odborných pracovníků) a zúčastnil se projektu Univerzity Palackého v Olomouci *Umění: prostor pro život a hru*.

Asistentky vedoucího odboru (Andrea Jakubcová, Kateřina Kohoutková) průběžně zajišťovaly agendu odboru (provoz administrativy, statistiky, nákupní komise, výstavní komise ad.) a administrativně se podílely na přípravě souborného díla Josefa Vineckého, která proběhne v MUO v roce 2010.

### 2.1. Uměleckohistorické oddělení

#### 2.1.1. Uměleckohistorické oddělení – Staré umění

*Personální obsazení: Ondřej Jakubec, vedoucí oddělení, kurátor starého umění referát AMO: Gabriela Elbelová, vedoucí referátu AMO, kurátorka starého umění, Martina Kostelníčková, kurátorka starého umění, Simona Jemelková, kurátorka, příprava uměleckých předmětů k restaurování a spolupráce s restaurátory, Jana Hrbáčová, kurátorka starého umění.*

*referát AMK: Ondřej Zatloukal, vedoucí referátu AMK, kurátor sbírky obrazů a plastik arcibiskupské sbírky v Kroměříži, Leoš Mičák, kurátor sbírky užitého umění, mincí a medailí tamtéž, Jitka Kocůrková, kurátorka hudebního archivu v Kroměříži, Cyril Měsíc, správce knihovního fondu v Kroměříži, Martina Klopanová, kurátorka sbírky kresby a grafiky tamtéž.*

leden



## Severin Tischler Sochař pozdního baroka na pomezí Moravy a Čech

AMO | 31. 1. – 20. 4.

tisková konference  
vernisáž



Pracovníci Uměleckohistorického oddělení – Staré umění se vedle péče o sbírkové fondy podíleli na akviziční, výstavní a edukační činnosti MUO. Věnovali se rovněž příslušné odborné a vědecké práci a to ve dvou referátech – AMO a AMK, s jehož ustavením převzalo MUO správu nad cca 133 000 sbírkovými předměty. Pracovníci AMK tak intenzivně pracují vedle výstavních projektů a zpřístupňování fondů arcibiskupských sbírek badatelům zejména na inventurách sbírkových fondů kroměřížského zámku.

### 2.1.1.1. Sbírková činnost

Vzhledem k recentnímu důrazu akviziční činnosti MUO na posílení sbírek českého moderního a současného umění byla sbírka starého umění obohacena jen dílčím způsobem o několik cenných položek v rámci sbírky staré grafiky.

### 2.1.1.2. Výstavní činnost

AMO nabídlo dvě stálé expozice a ve svých prostorách (Galerie, Ambit, Nové sklepení, kaple sv. Barbory) celkem 11 výstav, v AMK byla pořádána 1 výstava a v MUO pracovníci AMK připravili 1 výstavu (*Luk & Iyra*). Mimo MUO byly pořádány 2 výstavy (Kroměříž, Mincovna; Výstaviště Flora Olomouc). Na přípravě a realizaci výstav se v různé míře podíleli všichni pracovníci oddělení. Celkem tedy bylo připraveno 14 krátkodobých a 2 stálé expozice.

Na půdě AMO po otevření stálé expozice *Ke slávě a chvále | Tisíc let duchovní kultury na Moravě* věnovali odborní pracovníci vedle krátkodobých výstav pozornost především dvěma projektům.

Dokončení expozice zbývající části obrazové kolekce z olomouckých sbírek zaměřené tentokrát na středoevropské autory – *Olomoucká obrazárna III. Středoevropské malířství 16. – 18. století*, kterou ve spolupráci s Milanem Tognerem garantovala Martina Kostelníčková, a to jak s ohledem na průzkum a restaurování obrazů, tak na přípravu výstavy a jejího katalogu. Vydáním katalogu a otevřením této expozice v září 2008 došlo k uzavření hlavních sbírkových okruhů olomouckých obrazových kolekcí starého umění. Již nyní ovšem odborní pracovníci připravují další svazky *Obrazáren – Dodatky a Malířství 19. století*.

Druhým projektem je syntetická výstava *Olomoucké baroko*. Autorem její koncepce je Milan Togner a garantem Ondřej Jakubec spolu s Gabrielou Elbelovou ve spolupráci s dalšími pracovníky MUO a spolupracovníky zvláště z Univerzity Palackého a Vlastivědného muzea v Olomouci. Pro přípravu výstavy byly zajištěny dílčí grantové prostředky z MK ČR a Grantové agentury ČR. Garantem grantových projektů je Ondřej Jakubec.

Hlavním projektem, který garantovali pracovníci AMK, ovšem v úzké spolupráci s AMO, byla výstava *Luk & Iyra | Ze sbírek Arcidiecézního muzea Kroměříž*, která veřejnosti představila široké spektrum nově spravovaných sbírek kroměřížského zámku.

Všichni pracovníci Uměleckohistorického oddělení se různou měrou podíleli ve spolupráci s lektorským oddělením na tvorbě animačních programů, garantovali komentované prohlídky a organizovali doprovodné programy (přednášky).

### 2.1.1.3. Spolupráce s jinými institucemi

Tradičně má MUO – AMO | AMK nejúžší spolupráci s Arcibiskupstvím olomouckým, s nímž řeší zápůjčky jednotlivých uměleckých děl, průběh restaurování a prezentaci exponátů. Vedle toho pracovníci oddělení hojně spolupracují s jednotlivými farnostmi a v rámci kurátorství svých výstav i odborné činnosti jsou v kontaktu s dalšími institucemi, muzei a galeriemi. Dále jsou v pracovním kontaktu zejména s Katedrou dějin umění FF UP v Olomouci i dalšími katedrami UP, stejně jako se specialisty z Ústavu dějin umění AV ČR.

V rámci odborné činnosti jednotliví pracovníci navázali během studijních cest další zahraniční kontakty v konkrétních muzejních i badatelských institucích (např. Mnichov). Několik kontaktů, prozatím však bez konkrétních výsledků, bylo navázáno v průběhu European Museum of the Year Award 2008 v Dublinu. V současné době se připravuje úzká kooperace s vybranými středoevropskými muzei (Städtische Museen Zittau).

V roce 2008 byly uskutečněny zahraniční služební cesty do muzeí a galerií za účelem doprovodu exponátů zapůjčených ze sbírek MUO na mezinárodní výstavu.

## 2.1.2. Uměleckohistorické oddělení – Moderní umění

*Personální obsazení: Štěpánka Bielešová, vedoucí oddělení a kurátorka sbírky fotografie, Ladislav Daňka, zástupce, vedoucí referátu moderního umění a kurátor sbírky malby 20. století, Jakub Potůček, kurátor sbírky architektury, Gina Renotière, kurátorka sbírky autorské knihy, Anežka Šimková, kurátorka sbírky užitého umění a sbírky l'art brut, Jiří Olič, kurátor sbírky kresby.*

Stejně jako v předchozích letech se i v roce 2008 pracovníci Uměleckohistorického oddělení – Moderní umění podíleli vedle péče o sbírkové fondy na akviziční, výstavní a edukační činnosti MUO. Věnovali se rovněž vlastní odborné a vědecké práci.

### 2.1.2.1. Sbírková činnost

V souvislosti s přípravou projektu SEFO byla akviziční činnost zaměřena na výrazné posílení sbírek českého a zčásti i slovenského moderního umění. Sbírkotvorná činnost pokračovala především v systematickém budování a doplňování sbírek českého moderního umění.

Týkalo se to zejména sbírek malby, kresby a grafiky, fotografie a autorské knihy. Kvalitní akvizice byly získány rovněž pro sbírku architektury (skici, plány, modely). Předmětem letošních nákupních komisí bylo zejména koncepční doplnění sbírky moderního umění orientované na přípravu stálé expozice Muzea moderního umění (MMU) a připravovaných expozic SEFO. Preferovány proto byly sbírkové předměty, které naleznou uplatnění ve zmíněných expozicích.

### 2.1.2.2. Výstavní činnost

V roce 2008 nabízelo MMU 2 stálé expozice a ve všech jeho výstavních prostorách (Trojlodí, Kabinet, Salon, Galerie) bylo realizováno 8 krátkodobých výstav. V muzejní kavárně Café '87 bylo uspořádáno 5 výstav, v zahraničí (Bratislava) se konala 1 výstava a mimo MUO bylo pořádáno 3 výstavy (Brno, Olomouc). Z roku 2007 přecházely 3 výstavy (Trojlodí, Galerie, Café '87). Na přípravě a realizaci výstav se podíleli všichni pracovníci oddělení.

Vzhledem k budování dlouhodobých expozic MMU, které budou systematicky představovat sbírkové fondy MUO, se jeho pracovníci pod odborným vedením Štěpánky Bielešové a Ladislava Daňky zaměřovali především na jejich přípravu. První expozice byla včetně publikace připravena v dubnu 2008 (*Nechci v kleci!*). Podobně se pracovníci oddělení intenzivně věnovali přípravám SEFO, a to jak s ohledem na expoziční, tak akviziční problematiku. Byli rovněž určeni jednotliví garanti, kteří budou zajišťovat konkrétní části expozice. S přípravou expozic souviselo jak zaměření akvizic v roce 2007, tak další nezbytné práce – fotodokumentace apod.

Všichni pracovníci oddělení se různou měrou podíleli ve spolupráci s lektorským oddělením na tvorbě animačních programů, garantovali komentované prohlídky a organizovali doprovodné programy (přednášky).



**Elly Oehler | Olárová  
(1905–1953)**  
**Oskar Oehler | Olár  
(1904–1973)**

**Architektonické dílo**

MMU | 10. 4. – 22. 6.

instalace

tisková konference

vernisáž



### 2.1.2.3. Spolupráce s jinými institucemi

Kurátoři Uměleckohistorického oddělení – Moderní umění pravidelně spolupracují na přípravách velkých projektů, které se odehrávají mimo MUO. V roce 2008 se tak podařilo špičkové exponáty ze sbírek MUO prosadit na národních i mezinárodních výstavních přehlídkách.

K významným projektům patřila výstava *České a slovenské umění 60. let 20. století* v Krajské galerii výtvarného umění ve Zlíně, kde po letech odloučení došlo k vzájemné konfrontaci českého a slovenského umění. Dále se podařilo úzce spolupracovat na projektu *Sváry zření | Fasety modernity* v Galerii výtvarného umění v Ostravě, kde MUO představilo především své starší akvizice z oblasti klasické moderny. Bohaté fondy sbírky architektury se staly významnou součástí rozsáhlé přehlídky *Bruselský sen*, z monografických fondů v podsbírcce byly sestaveny výstavy *Elly Oehler | Olárová (1905–1953) – Oskar Oehler | Olár (1904–1973). Architektonické dílo* (Galerie NPÚ v Brně) a zahraniční repríza výstavy *Lubomír Šlapeta – Čestmír Šlapeta | Scharouns tchechiche Schüler* (Hochschule für Bildende Künste Dresden – Galerie Brühlsche Terrasse).

V rámci odborné činnosti pracovníci oddělení navázali během studijních cest další zahraniční kontakty. Pro SEFO byla rozjednána spolupráce s maďarskými, slovenskými a polskými kurátory. Kontakty budou rozvíjeny v roce 2009 při přípravě akviziční činnosti pro stálou expozici SEFO.

### 2.1.3. Výstavní činnost

#### A. Krátkodobé výstavy

- AMO (Galerie, Ambit, Kočárovna, Nové sklepení, kaple sv. Barbory)
- AMK (Zámek, Biskupská mincovna)
- MMU (Kabinet, Salon; Trojlodí, Galerie, Café '87)

#### Výstavy přecházející z roku 2007

##### 1. Victor Vasarely (1908–1997) | Ze sbírek Janus Pannonius Múzea v Pécsi

Termín: 15. 11. 2007 – 27. 1. 2008

Místo: MMU – Trojlodí | Garant: G. Renotière, A. Šimková

##### 2. Emil Filla (1882–1957)

Termín: 29. 11. 2007 – 13. 4. 2008 (prodlouženo)

Místo: MMU – Galerie | Garant: M. Soukup

#### Výstavy realizované v roce 2008

##### 1. Tono Stano | Fotografie

Termín: 9. 1. – 28. 2.

Místo: MMU – Café '87 | Garant: D. Hrbek

##### 2. Vzplanutí | Expresionistické tendence 1912–1930

**Sbírka Galerie Ztichlá klika, Praha**

Termín: 17. 1. – 23. 3.

Místo: MMU – Salon, Kabinet | Garant: L. Daněk

##### 3. Severin Tischler | Sochař pozdního baroka na pomezí Moravy a Čech

Termín: 31. 1. – 20. 4.

Místo: AMO – Galerie | Garant: S. Jemelková

**4. Petr Horák | Horečka sobotní noci | Den poté...**

Termín: 5. 3. – 1. 4.

Místo: MMU – Café '87 | Garant: D. Hrbek

**5. Liturgický rok | Velikonoce**

Termín: 17. 3. – 19. 4.

Místo: AMO – kaple sv. Barbory | Garant: M. Perůtková

**6. Josef Fühlich – Křížová cesta**

Termín: 17. 3. – 11. 5.

Místo: AMO – kaple sv. Barbory (chodba) | Garant: G. Elbelová

**7. Karolina Ketmanová | lovestories**

Termín: 9. 4. – 6. 5.

Místo: MMU – Café '87 | Garant: D. Hrbek

**8. Elly Oehler | Olárová (1905–1953) – Oskar Oehler | Olár (1904–1973)****Architektonické dílo**

Termín: 10. 4. – 22. 6.

Místo: MMU – Kabinet | Garant: P. Zatloukal, J. Potůček

**9. Liturgický rok | Mezidobí**

Termín: 22. 4. – 28. 9.

Místo: AMO – kaple sv. Barbory | Garant: M. Perůtková

**10. Mincovníctví církevních institucí za kardinála Dietrichsteina****Z numismatické sbírky olomouckého arcibiskupství**

Termín: 24. 4. – 31. 10.

Místo: AMK – Mincovna | Garant: L. Mičák

**11. Josef Bergler a grafika v Čechách 1800–1830**

Termín: 15. 5. – 24. 8.

Místo: AMO – Galerie | Garant: M. Kostelníčková

**12. Ukřižování ze Zašové | Restaurování**

Termín: 15. 5. – 30. 9.

Místo: AMO – Ambit | Garant: O. Jakubec

**13. Kardinál František z Dietrichsteina (1570–1636)****Prelát a politik neklidného věku**

Termín: 29. 5. – 31. 8.

Místo: AMK – zámek | Garant: L. Mičák

**14. Zdeněk Příklad | Z ateliéru**

Termín: 4. 6. – 1. 7.

Místo: MMU – Café '87 | Garant: D. Hrbek

**15. Art brut v českých zemích | Mediumici, solitéři, psychotici**

Termín: 19. 6. – 12. 10.

Místo: MMU – Obrazárna | Garanti: A. Šimková, A. Nádvorníková (externí spolupráce)

**16. Voyeur před branou věčnosti | Miroslav Urban – práce z let 1973–2008**

Termín: 10. 7. – 21. 9.

Místo: MMU – Kabinet, Salon | Garanti: J. Potůček, D. Voda (externí spolupráce)





**Nechci v kleci!  
České a slovenské umění  
1970-1989 ze sbírek Muzea  
umění Olomouc**

MMU | 24. 4. – 12. 10.

*instalace  
vernisáž*



**17. Voyeur před branou věčnosti | Miroslav Urban- práce z let 1973–2008**

Termín: 10. 7. – 2. 9.

Místo: MMU – Café '87 | Garant: D. Hrbek

**18. Umění pro ulici i sběratele**

**Plakáty k výstavám fotografa Miloslava Stibora z let 1967–2007**

Termín: 3. 9. – 30. 9.

Místo: MMU – Café '87 | Garant: D. Hrbek

**19. Kardinál František z Dietrichsteina (1570–1636)**

**Prelát a politik neklidného věku**

**(upravená repríza z AMK)**

Termín: 25. 9. 2008 – 4. 1. 2009

Místo: AMO – Galerie | Garant: L. Mičák

**20. Swaty Waclave! Nedej zahynouti nam y budaucym!**

**Sv. Václav a jeho kult v umění**

Termín: 30. 9. – 31. 10.

Místo: AMO – kaple sv. Barbory | Garant: G. Elbelová

**21. KK2 Dnes | Nahoře bez**

Termín: 8. 10. – 3. 11.

Místo: MMU – Café '87 | Garant: D. Hrbek

**22. Cecílie Marková | Podobenství duší**

Termín: 9. 10. 2008 – 4. 1. 2009

Místo: MMU – Kabinet, Salon | Garant: G. Renotière, A. Šimková, A. Pohribný  
(externí spolupráce)

**23. Luk & lyra | Ze sbírek Arcidiecézního muzea v Kroměříži**

Termín: 6. 11. 2008 – 1. 2. 2009

Místo: MMU – Trojlodí (připraveno v rámci AMK) | Garant: O. Zatloukal

**24. Josef Lada (1887–1957)**

Termín: 20. 11. 2008 – 25. 1. 2009

Místo: MMU | Obrazárna

Garant: J. Olič

**25. Kateřina Blahová – Bliss | Nový svět**

Termín: 3. 12. 2008 – 6. 1. 2009

Místo: MMU – Café '87 | Garant: D. Hrbek

**26. Deskový betlém z Velkého Meziříčí z 18. století**

Termín: 9. 12. 2008 – 2. 2. 2009

Místo: AMO – kaple sv. Barbory | Garant: G. Elbelová

**27. Iluminované rukopisy 11.–16. století z olomouckých sbírek  
Misál Olomoucký**

Termín: 9. 12. 2008 – 4. 1. 2009

Místo: AMO – Nové sklepení | Garant: J. Hrbáčová

## B. Expozice

### 1. Dům milovníka umění

Termín: 2003 - 2010

Místo: MMU – Mansarda | Garant: A. Šimková

### 2. Ke slávě a chvále | Tisíc let duchovní kultury na Moravě

Termín: 2006 – 2016

Místo: AMO | Garanti: O. Jakubec, P. Kutra, M. Soukup

### 3. Nechci v kleci!

#### České a slovenské umění 1970–1989 ze sbírek Muzea umění Olomouc

Termín: 24. 4. – 12. 10. (prodlouženo)

Místo: MMU – Trojlodí | Garant: Š. Bielezová, L. Daněk

### 4. Olomoucká obrazárna III.

#### Středoevropské malířství 16. – 18. století z olomouckých sbírek

Termín: 25. 9. 2008 – 31. 12. 2008 (pokračuje do roku 2009)

Místo: AMO – Obrazárna I–II | Garant: M. Kostelníčková

## C. Výstavy mimo MUO

### 1. Elly Oehler | Olárová (1905-1953) – Oskar Oehler | Olár (1904–1973)

#### Architektonické dílo

Termín: 8. 7. – 1. 9.

Místo: Řetězkový sál – Důl Michal Ostrava | Garant: J. Potůček

### 2. Lubomír Šlapeta – Čestmír Šlapeta | Scharouns tchechiche Schüler

Termín: 22. 10. – 16. 11.

Místo: Hochschule für Bildende Künste Dresden – Galerie Brühlsche Terrasse,

Garant: J. Potůček

### 3. Bible | Expozice k roku Bible v olomoucké arcidiecézi

Termín: 20. – 22. 11. 2008

Místo: Výstaviště Flora Olomouc, knižní veletrh a literární festival Libri 2008

Garant: J. Hrbáčová



**Nechci v kleci!**  
**České a slovenské umění**  
**1970-1989 ze sbírek Muzea**  
**umění Olomouc**  
 MMU | 24. 4. – 12. 10.

*instalace celoplošného polepu tramvaje DPMO, a.s.*



## 2.2. Sbírkové oddělení

*Personální složení: Zdenka Lindovská – vedoucí oddělení (do 29. 2. 2008), kurátorka podsbírký grafiky a správce sbírky MUO, Helena Zápalková – vedoucí oddělení (od 1. 3. 2008, po návratu z MD) a kurátorka starého umění, Vladimír Pospíšil – správce sbírky MUO a pomocný instalační pracovník, Marta Perůtková – správce sbírky AMO, Lukáš Bureš – konzervátor AMO a pomocný instalační pracovník, Karel Říhovský – konzervátor a pomocný instalační pracovník, Dalibor Sedlák – konzervátor a pomocný instalační pracovník.*

### Správa sbírek

Pracovníci sbírkového oddělení vykonávali všechny činnosti spojené se správou sbírek. Spravovali svěřené depozitáře, vedli chronologickou i systematickou evidenci, prováděli zápis přírůstků do CES dle zákona č. 122 | 2000 Sb., průběžně aktualizovali záznamy v databázi DEMUS a spolupracovali na digitalizaci sbírkového fondu. V databázi DEMUS jsou vedena také díla dlouhodobě vypůjčená pro stálou expozici AMO.

V roce 2008 proběhly řádné inventury v podsbírcce fotografie a podsbírcce autorské knihy. V podsbírcce fotografie byla zkontrolována inventurní čísla F 1 – F 4640, v podsbírcce autorské knihy byla zkontrolována inventurní čísla L 1 – L 968.

Pracovníci sbírkového oddělení spolupracovali také s externími badateli. V depozitáři plastik a obrazů bylo evidováno celkem 29 badatelských návštěv. V depozitáři prací na papíře bylo evidováno 25 badatelských návštěv.

### Konzervátorská pracoviště

Na konzervátorském pracovišti MMU bylo v rámci příprav stálých expozic a krátkodobých výstav restaurováno celkem 18 a konzervováno celkem 57 sbírkových předmětů MUO. Konzervátorské zásahy pro výstavní účely stálé expozice i krátkodobých výstav AMO byly provedeny celkem na 46 předmětech.

Konzervátor D. Sedlák uskutečnil v průběhu roku 2008 tři zahraniční cesty jako kurýr sbírkových předmětů MUO, AMO a AMK zapůjčených pro výstavy: Sebastiano del Piombo (Berlin, Gemäldegalerie, Staatliche Museen), České a slovenské výtvarné umění 60. let 20. století (Galéria M. A. Bazovského Trenčín a Galéria P. M. Bohúňa v Liptovském Mikuláši).

### 2.2.1. Sbírkovatelná činnost

#### Přehled jednotlivých akvizic

V roce 2008 bylo zakoupeno a získáno 944 sbírkových předmětů (nezapočítána architektura) (včetně architektury). Celkový stav sbírkového fondu k 31. 12. 2008 činí 67 063 fyzických inv. čísel.

- I. **Architektura** | zakoupené MUO – 5 přírůst. čísel | darované MUO – 0 přír. č.
- II. **Autorská kniha** | zakoupené MUO – 0 inv. č. | darované MUO – 166 inv. č.
- III. **Fotografie** | zakoupené MUO – 409 inv. č. | darované MUO – 100 inv. č.
- IV. **Kresby** | zakoupené MUO – 49 inv. č. | darované MUO – 81 inv. č.
- V. **Medaile** | zakoupené MUO – 5 inv. č. | darované MUO – 0 inv. č.
- VI. **Obrazy** | zakoupené MUO – 7 inv. č. | darované MUO – 0 inv. č.
- VII. **Plastiky** | zakoupené MUO – 29 inv. č. | darované MUO – 0 inv. č.
- VIII. **Užitá grafika** | zakoupené MUO – 0 inv. č. | darované MUO – 39 inv. č.
- IX. **Užitě umění** | zakoupené MUO – 2 inv. č. | darované MUO – 12 inv. č.
- X. **Volná grafika** | zakoupené MUO – 16 inv. č. | darované MUO – 29 inv. č.

- I. **Architektura** | počet fyzických inv. č.: 2 216 | poslední inv. č.: A 2216
  - II. **Autorská kniha** | počet fyzických inv. č.: 904 | poslední inv. č.: L 970
  - III. **Fotografie** | počet fyzických inv. č.: 4 851 | poslední inv. č.: F 4857
  - IV. **Kresba** | počet fyzických inv. č.: 15 631 | poslední inv. č.: K 15 751
  - V. **Medaile** | počet fyzických inv. č.: 1 152 | - poslední inv. č. : M 1162
  - VI. **Obrazy** | počet fyzických inv. č.: 2 371 | poslední inv. č.: O 2584
  - VII. **Plastiky** | počet fyzických inv. č.: 1 253 | poslední inv. č.: P 1288
  - VIII. **Užitá grafika** | počet fyzických inv. č.: 25 265 | poslední inv. č.: UG 25 304
  - IX. **Užité umění** | počet fyzických inv. č.: 163 | poslední inv. č. : UŽ 163
  - X. **Volná grafika** | počet fyzických inv. č.: 13 257 | poslední inv. č. : G 13 692
- Celkový stav sbírkového fondu | 67 063 fyzických inv. čísel**

**Tabulka přírůstků do sbírkového fondu MUO za rok 2008**

Podsbírka	inv. č.	koupě	dary	aukce	celkem inv. č.
Architektura		5 přír. č.	0	0	<b>5 přír. č.</b>
Autorská kniha	L 805 – L 970	0	166	0	<b>166</b>
Fotografie	F 4349 – F 4857	409	100	0	<b>509</b>
Kresba	K 15622 – K 15751	49	81	0	<b>130</b>
Medaile	M 1158 – M 1162	5	0	0	<b>5</b>
Obrazy	O 2578 – O 2584	6	0	1	<b>7</b>
Plastiky	P 1260 – P 1288	28	0	1	<b>29</b>
Užitá grafika	UG 25266 – UG 25304	0	39	0	<b>39</b>
Užité umění	UŽ 150 – UŽ 163	2	12	0	<b>14</b>
Volná grafika	G 13648 – G 13692	14	29	2	<b>45</b>
<b>Celkem všechny podsbírky</b>		<b>513 bez architektury</b>	<b>427</b>	<b>4</b>	<b>944</b>

**Josef Bergler a grafika v Čechách 1800 – 1830**  
AMO | 15. 5. – 24. 8.

*instalace  
tisková konference  
vernisáž*





## 2.2.2. Výstavní činnost

Kromě běžných úkolů spojených s péčí o svěřené sbírky se pracovníci sbírkového oddělení podíleli na přípravě výstav pořádaných MUO. Práce spočívaly především v přípravě a konzervátorském ošetření sbírkových předmětů z fondů MUO i zapůjčených uměleckých předmětů, administrativním zajišťováním zápůjček a ve výpomoci při instalačních pracích.

H. Zápalková a M. Perůtková se podílely na odborném zpracování textů pro katalog výstavy *Luk & Iyra*, H. Zápalková odborně garantovala pravidelnou výměnu exponátů v Kabinetu textilu stálé expozice AMO, M. Perůtková organizačně zajišťovala deinstalaci výstavy Emil Fila a spolupracovala při administrativní přípravě výstavy Josef Vinecký. Z. Lindovská odborně spolupracovala na přípravě výstavy *Nechci v kleci! | České a slovenské umění 1970–1989 ze sbírek muzea umění Olomouc*. V. Pospíšil byl kurátorem výstavy *KK2 Dnes | Nahoře bez*

v Café '87. L. Bureš se podílel na koncepci instalace výstavy *Josef Berger a grafika v Praze 1800–1830*.

## 2.2.3. Spolupráce s jinými institucemi

V roce 2008 se MUO podílelo zápůjčkami svých sbírkových předmětů na významných tuzemských i zahraničních výstavách: *Bruselský sen – Československá účast na Světové výstavě Expo '58 v Bruselu a životní styl 1. poloviny 60. let* (Galerie hlavního města Prahy, Moravská galerie v Brně), *Lubomír Šlapeta – Čestmír Šlapeta | Scharouns tchechiche Schüler* (Hochschule für Bildende Künste Dresden, Galerie Brühlsche Terrasse), *Elly Oehler | Olárová (1905–1953) – Oskar Oehler | Olár (1904–1973) | Architektonické dílo* (Galerie architektury Brno, Národní památkový ústav, územní odborné pracoviště v Ostravě), *František Foltýn, Košice – Paříž – Brno* (Galerie hlavního města Prahy), *Metamorfózy akademických principů v malbě 1. poloviny 20. století* (Galerie hlavního města Prahy), *3 sochařky – Věra Janoušková, Eva Kmentová, Alina Szapocznikow* (Správa Pražského hradu), *Jan Zrzavý* (Galerie města Bratislavy), *Eva Kmentová* (Slovenská národní galerie v Bratislavě), *České a slovenské výtvarné umění 60. let 20. století* (Galéria M. A. Bazovského v Trenčíně, Galéria P. M. Bohúňa v Liptovském Mikuláši, Krajská galerie výtvarného umění ve Zlíně a Galerie výtvarného umění v Ostravě), *Sváry zření | Fasety modernity* (Galerie výtvarného umění v Ostravě), *L'art Brut* (Galerie výtvarného umění v Chebu). Dva sbírkové předměty z majetku Arcibiskupství olomouckého ve správě MUO a AMK byly zapůjčeny na mezinárodní výstavu: *Sebastiano del Piombo* (Roma, Palazzo Venezia; Berlin, Gemäldegalerie, Staatliche Museen).

K 31. 12. 2008 bylo v evidenci 19 dlouhodobých, 54 krátkodobých a 5 zahraničních smluv o výpůjčce sbírkových předmětů MUO.

Na předměty vypůjčené pro stálou expozici AMO je k 31. 12. 2008 evidováno celkem 130 výpůjčních smluv.

Druh	Celkem	Dlouhodobé	Krátkodobé	Zahraniční
Obrazy	247	98	126	23
Plastiky	111	16	65	30
Kresby	122	0	97	25
Grafiky	112	0	95	17
Fotografie	5	0	5	0
Užité umění	10	0	10	0
Architektura	104	0	57	47
<b>Celkem</b>	<b>711</b>	<b>114</b>	<b>455</b>	<b>142</b>

Tabulka výpůjček AMO k 31. 12. 2008

Druhy	Dlouhodobé	Krátkodobé
Obrazy	188	20
Umělecké řemeslo	109	–
Sochařská díla	50	36
Medaile, mince	25	22
Kamenné fragmenty	16	–
Archeologie	33	–
Textil	18	1
Kresba	3	10
Grafika	2	116
Jiné	8	16
Knihy	–	23
<b>Celkem</b>	<b>452</b>	<b>244</b>

**Ukřižování ze Zašové**  
**Restaurování**

AMO | 15. 5. – 30. 9.

*instalace*  
*tisková konference*  
*vernisáž*





## 2.3. Dokumentační oddělení

*Personální obsazení: Nikolas Proksch, vedoucí oddělení, Hana Bartošová, vedoucí referátu knihovna, Zuzana Kocurková, knihovnice (do 31.12. 2008, jako zástup za MD Ireny Knichalové), Irena Knichalová, knihovnice (od 1. 10. 2008, návrat z MD), Lumír Čuřík, fotograf, Zdeněk Sodoma, fotograf (od 1. 8. 2006 zástup za MD Markéty Ondruškové), Sabina Prokschová, archivářka.*

### 2.3.1. Sbírkotvorná činnost

#### 2.3.1.1. Archiv

Dokumentace výstav MUO byla doplněna o nové položky, v roce 2008 byly nově evidovány složky k následujícím výstavám:

#### 1. Vzplanutí | Expresionistické tendence ve střední Evropě 1903–1936

##### Sbírka Galerie Ztichlá klika, Praha

MMU | Salon, Kabinet | 17. 1. – 23. 3.

#### 2. Severin Tischler | Sochař pozdního baroka na pomezí Moravy a Čech

AMO | Galerie | 31. 1. – 20. 4.

#### 3. Art brut v českých zemích | Mediumici, solitéři, psychotici

Cheb | Galerie výtvarného umění | 27. 3. – 25. 5.

#### 4. Elly Oehler | Olárová (1905-1953), Oskar Oehler | Olár (1904–1973)

##### Architektonické dílo

MMU | Salon | 10. 4. – 22. 6.

#### 5. Nechci v kleci! | České a slovenské umění 1970–1989 ze sbírek MUO

MMU | Trojlodí | 24. 4. – 12. 10.

#### 6. Mincovnictví církevních institucí za kardinála Dietrichsteina

##### Z numismatické sbírky olomouckého arcibiskupství

AMK | Mincovna | 24. 4. – 30. 9.

#### 7. Jednotný vizuální styl města Olomouce

MMU | Kabinet | 14. 5. – 15. 6.

#### 8. Josef Berger a grafika v Praze 1800–1830

AMO | Galerie | 15. 5. – 24. 8.

#### 9. Ukřižovaný ze Zašové | Restaurování 2003–2007

AMO | Ambit | 15. 5. – 30. 9.

#### 10. Kardinál František z Dietrichsteina (1570–1636)

##### Prelát a politik neklidného věku

AMK | Galerie Arcibiskupského zámku v Kroměříži | 29. 5. – 7. 9.

#### 11. Art brut v českých zemích | Mediumici, solitéři, psychotici

MMU | Obrazárna | 19. 6. – 12. 10.

#### 12. Elly Oehler | Olárová (1905-1953), Oskar Oehler | Olár (1904–1973)

##### Architektonické dílo

Ostrava | Důl Michal | 8. 7. – 1. 9.

#### 13. Voyeur před branou věčnosti | Miroslav Urban – práce z let 1973–2008

MMU | Salon, Kabinet | 10. 7. – 21. 9.

#### 14. Olomoucká obrazárna III.

##### Středoevropské malířství 16. – 18. století z olomouckých sbírek

AMO | Obrazárna | 25. 9. 2008 – 2010

#### 15. Kardinál František z Dietrichsteina (1570–1636)

##### Prelát a politik neklidného věku

AMO | Galerie | 25. 9. 2008 – 4. 1. 2009

## 16. Cecílie Marková | Podobenství duší

MMU | Salon, Kabinet | 9. 10. 2008 – 4. 1. 2009

## 17. Lubomír Šlapeta (1908–1983) – Čestmír Šlapeta (1908–1999)

### Architektonické dílo

Drážďany | AVU | 24. 10. – 15. 11.

## 18. Luk & Iyra | Ze sbírek Arcidiecézního muzea v Kroměříži

MMU | Trojlodí | 6. 11. 2008 – 1. 2. 2009

## 19. Josef Lada (1887–1957)

MMU | Obrazárna | 20. 11. 2008 – 25. 1. 2009

## 20. Misál olomoucký

AMO | Nové sklepení | 9. 12. 2008 – 4. 1. 2009

K výstavám byly zpracovávány výkazy, archivována dokumentace, shromažďována evidence novinových a časopiseckých článků. (S. Prokschová)

### Videotéka

Videozáznamy akcí MUO (tiskové konference, vernisáže, doprovodné programy, dokumentace výstav ve výstavních sálech) jsou pořizovány pracovníkem edukačního oddělení Ludvíkem Mazurem a rovněž u něj jsou uloženy a evidovány. V roce 2008 bylo nově pořízeno 20 videodokumentací.

### Archiv písemností

#### 01 | Fond pozůstalostí

nově: doplněny fondy „Atika“ a „Natálie Maslíkova – Schmidtová“; do archivu zařazeny fotografie Miloslava Sonny Halase a plakáty z daru Rainera Pretzella

#### 02 | Fond Přemyslovský palác

#### 03 | Výstavy OGVU (1951–1990) a MUO (od r. 1991)

přběžně dodávány materiály do složek výstav MUO – MMU, AMO a AMK; doplňována řada katalogů a pozvánek MUO

#### 04 | Výtvarná činnost na Olomoucku

a) osobnosti výtvarného života (seznamy; novinové výstřižky) celkově evidováno 420 osobností (evidenční karty + složky)

b) galerie a výstavní síně- olomoucké a mimoolomoucké galerie (seznamy; novinové výstřižky) + výtvarné skupiny a spolky  
přběžně doplňováno a rozšiřováno o nové galerie a umělce zařazeno cca 450 novinových výstřižků

#### 05 | Spisy MUO, sekretariát ředitele, archiv MUO

(GVU – návrhy, přestavby; OGVU – koncepční materiály; MUO – plány a výsledky činnosti, korespondence, zápisy z porad, smlouvy)

nově: pokračování ve studiu materiálů uložených v Státním okresním archivu v Olomouci: fond „Vlastivědné muzeum Olomouc“ (se zaměřením na GVU v Olomouci)

#### 06 | Olomoucký orloj

#### 07 | Pomník TGM v Olomouci

#### 08 | Sběrka plakátů

#### 09 | Stavoprojekt

#### 10 | Filmy MUO

- archivní fond „Dílo“ (oblastní středisko Olomouc; 22 krabic; faktury a smlouvy)
- archivní fond „Liturgie“ (knížky modliteb) – tabulka
- archivní fond „Divadlo hudby“ – dar – DH Olomouc
- + užité umění – kartotéka
- + Schmidtová, Natalie – bibliografie

**Kardinál František  
z Dietrichsteina (1570–1636)  
Prelát a politik  
neklidného věku**  
AMK | 29. 5. – 31. 8.

*tisková konference  
vernisáž*







### Fotoarchiv MUO – MMU (S. Prokschová)

#### Statistika

#### Digitální snímky a diapozitivy (v archivu MUO – MMU ke dni 31. 12. 2008)

DIAPOZITIVY (počet diapozitivů nezměněn, stav jako v roce 2007)

- sbírkové předměty MUO – 612 jednotlivých vyfotografovaných sbírkových předmětů | 954 diapozitivů celkem
- instalace, budovy atd. – 275 diapozitivů (65 diapozitivů exteriérů a interiérů, 210 diapozitivů z instalací výstav)
- ostatní diapozitivy (mimo katalogy, neutříděné atd.) – 105 diapozitivů
- cizí diapozitivy (nesbírkové předměty, snímky do katalogů atd.) – 233 diapozitivů
- celkový počet všech diapozitivů – 1567

#### DIGITÁLNÍ SNÍMKY

- sbírkové předměty MUO – ve fotoarchivu MUO uloženo 685 digitálních snímků sbírkových předmětů, z toho vytvořeno 365 digitálních snímků sbírkových předmětů MUO v roce 2008 (188 sbírkových předmětů bylo v roce 2008 vyfotografováno fotografie MUO; 177 sbírkových předmětů bylo v roce 2008 naskenováno nebo diapozitivy sbírkových předmětů byly převedeny do digitální podoby)
- cizí sbírky (snímky do katalogů MUO) – 1517 digitálních snímků; z toho vytvořeno 464 digitálních snímků cizích sbírkových předmětů v roce 2008
- počet digitálních snímků sbírkových předmětů MUO, cizích předmětů, ostatních předmětů a scanů atd. („Fotodokumentace CD“) – 2202 digitálních snímků (na 168 CD); z toho 829 snímků za rok 2008 (na 42 CD)
- instalace, akce (tiskové konference, vernisáže), budovy – celkem 2982 digitálních snímků (na 72 CD); z toho 458 digitálních snímků za rok 2008 (na 19 CD)
- celkový počet všech digitálních snímků (sbírkové a cizí předměty, instalace, akce atd.) uložených v archivu MUO – 5184 (tj. 2202 + 2982)
- počet digitál. snímků za rok 2008 – 1287 (tj. 829 + 458)

### Fotoarchiv MUO – AMO (M. Perůtková)

#### Statistika

#### Digitální snímky a diapozitivy (v archivu MUO – AMO ke dni 31. 12. 2008)

V roce 2008 bylo celkem vyfoceno 360 digitálních fotografií. Z toho bylo pořízeno: 11 snímků 11 sbírkových předmětů MUO, 16 fotografií 9 předmětů sbírky AMO, 244 fotografií 116 předmětů z cizích sbírek a 89 snímků instalací, vernisáží apod. Celkově Fotoarchiv AMO, který spravuje Marta Perůtková (sbírkové oddělení), obsahuje 337 diapozitivů a 10343 digitálních fotografií, respektive celkem 2908 inventárních položek jednotlivých snímků a jejich souborů, zpracovaných na evidenčních kartách programu BACH.

### Fotoarchiv MUO – AMK (M. Perůtková)

#### Statistika

#### Digitální snímky a diapozitivy (v archivu MUO – AMO ke dni 31. 12. 2008)

V roce 2008 bylo celkem vyfoceno 664 digitálních fotografií. Z toho bylo pořízeno: 3 snímky 3 sbírkových předmětů MUO, 482 fotografií 430 předmětů sbírky AMK, 91 fotografií 66 předmětů z cizích sbírek a 88 snímků instalací, vernisáží apod. Celkově Fotoarchiv AMO, který spravuje Marta Perůtková (sbírkové oddělení), obsahuje 664 digitálních fotografií, respektive celkem 579 inventárních položek jednotlivých digitálních snímků a jejich souborů, zpracovaných na evidenčních kartách programu BACH.

Fotografové MUO (MMU – Lumír Čuřík; AMO – Zdeněk Sodoma) pořídili za rok 2008 celkem 2311 digitálních fotografií.

V rámci zavedení digitalizovaných záznamů je uplatňován systém evidence ve spolupráci s fotografickým pracovištěm, zaveden systém počítačového programu Bach. (Prokschová, Čuřík, Sodoma).

Uskutečnily se zápůjčky diapositivů a fotomateriálů mimo MUO – celkem 41 zápůjček (Proksch).

V roce 2008 využilo služeb archivu MUO 15 badatelů (2 externí a 13 interních).

#### Archiv restaurátorských zpráv (M. Perůtková)

Dokumentace restaurátorských zpráv pro AMO byla v programu Bach doplněna o nové položky, v roce 2008 bylo nově evidováno 18 položek.

#### 2.3.1.2. Knihovna

Knihovna MUO je od prosince roku 2003 zapsána jako veřejná knihovna v Evidenci knihoven u MK ČR pod číslem **5784 | 2003**. V roce 2008 dále pokračovalo doplňování fondu muzejní knihovny. Kromě akviziční činnosti (koupě, výměny, dary a zápůjčky) týkající se odborných knih, katalogů výstav, časopisů a sborníků rozšířily knihovní fond MUO nákupy zahraniční odborné literatury během studijních služebních cest zaměstnanců nebo granty (Baroko – O. Jakubec). Většina nákupů v Olomouci byla realizována v knihkupectvích Studentcentrum nebo Kosmas, kde knihovně MUO poskytují při nákupu slevu 13-20%. V oblasti výměn zůstávají největší partneři stálí: Archiv výtvarného umění, Uměleckoprůmyslové muzeum v Praze, Moravská galerie v Brně a Národní galerie v Praze. V rámci přípravy projektu SEFO se výměny rozšiřují i do zemí střední Evropy (např. muzea v Německu a Akademie věd v Polsku). Fond je rovněž velmi rozšiřován dary – v roce 2008 to ale nebyl jeden či dva velcí dárci, nýbrž řada malých (povětšinou z řad umělců).

Elektronickou novinkou je, že v rámci inventury (2007-2008) celého knihovního fondu dochází k doplnění o čárový kód, tudíž jsou záznamy půjčovatelné a kontrolovatelné přes scanner a příslušný výpůjční modul programu CLAVIUS, což podstatně usnadňuje knihovní práci.

Knihovna nyní disponuje dvěma počítači, studovna třemi počítači. Studovna také slouží jako jedno stálé pracovní místo. Počítačové zpracování dokumentů probíhá v knihovním systému CLAVIUS. Systém CLAVIUS byl částečně hrazen z dotace Ministerstva kultury ČR v rámci programu VISK 3.

Čtenáři a badatelé mají přístup do studovny každou středu od 10 do 17 hodin (kromě doby instalací ve výstavním sále Trojlodí). Mimo tento vymezený čas fungují služby knihovny dle individuální domluvy mezi badateli a knihovníky.

V rámci všech výpůjčních služeb bylo evidováno 6930 výpůjček (interních i externích). V elektronickém katalogu systému CLAVIUS bylo v roce 2008 zadáno celkem 32 282 dotazů na vyhledání dokumentů.

Hana Bartošová se v roce 2008 zúčastnila semináře pro knihovníky muzeí a galerií v Plzni a pracuje také ve výboru Knihovnické komise při AMG a v Radě umělecko-historických knihoven.

Pro MUO je Vědecké knihovně v Olomouci zařízen tzv. kolektivní průkaz, který mohou zaměstnanci MUO využívat ke služebním výpůjčkám (jako odpovědné osoby jsou u VKOL uvedeny Hana Bartošová a Nikolas Proksch).

#### Sbírkový fond – Kniha 20. století

Sbírkový fond Kniha 20. století, zaměřený hlavně na českou avantgardu, má v současnosti celkem 660 položek, v roce 2008 bylo v počítačové databázi zpracováno 135 knih. Akvizice probíhala celoročně - nákupy v antikvariátech zejména v Praze a v Brně, pravidelně na aukcích Bohemia Bijou v MUO i od soukromých sběratelů. V březnu 2008 se podařilo získat cenné přírůstky do sbírky na Mezinárodním knižním veletrhu v Lipsku. Na pořízení položek knižní sbírky byla vynaložena částka 106 846,- Kč. Kurátorkou sbírky je Hana Bartošová.

#### Muzejní noc

AMO | 30. 5.

*Opera Endymio*  
představení studentů Slovan-  
ského gymnázia Olomouc a  
Ensemble Damian

*Muzeum nikdy nespí!*

Program pro rodiny s dětmi  
či děti se starším doprovodem





### Knihovní fond běžný

V roce 2008 dosáhl počet elektronicky evidovaných přírůstků celkem 3268 položek. Z celkového množství 34 880 počítačově zpracovaných jednotek bylo v roce 2008 tedy zpracováno v počítačové databázi celkem 3268 jednotek (v knižním fondu 738 jednotek, ve fondu katalogů 1876 jednotek, ve fondu časopisů 381 jednotek, ve fondu CD-R 2 jednotek, 136 sborníků a 135 jednotek sbírkového fondu). Dle typu akviziční činnosti bylo z onoho počtu 3268 přírůstků realizováno 915 ks koupí (27,9%), 1824 ks darem (55,8%, včetně zápisu starého fondu), 441 ks výměnou (13,5%), 44 ks zápůjčkou (1,4%) a 44 ks bylo z vlastní produkce MUO (1,4%). Dle plánu práce bylo počítáno s větší elektronickou evidencí fondu O. F. Bablera, ale vzhledem k aktuálnějším potřebám (příprava výstavy Listování, zadáno v březnu 2008) nebyl plán dodržen.

### Výstava Listování | Moderní knižní kultura ve sbírkách MUO

Od počátku roku 2008 pracují H. Bartošová a N. Proksch společně s G. Renotière na přípravě výstavy z našich sbírek Kniha 20. stol., Knihovna OFB a Autorská kniha, sbírka R. Pretzella (červen – září 2009, MMU – Trojlodí). N. Proksch je také editorem katalogu. Scanování vybraných exemplářů pro katalog a elektronický prohlížeč na výstavě zajišťuje H. Bartošová.

### Distribuce katalogů vydávaných MUO

V říjnu 2008 došlo k přesunu distribuce katalogů vydávaných MUO do knihovny (vykonává I. Knichalová) - evidence a revize skladových zásob, rozesílání dle objednávek, vystavování faktur, zásobování našich prodejen v MMU a AMO (dosud prováděl pan Bohdan Bloudek).

### Libri 2008

V roce 2008 bylo MUO partnerem Libri – výstaviště Flora, 20. – 22. 11. 2008, pracovníci knihovny zajistili služby na našem stánku (společně s R. Novosadovou z knihkupectví AMO).

### 2.3.1.3. Fotoateliéry

#### Fotoateliér MMU

Fotograf Lumír Čuřík zvládl veškeré fotografické práce na katalogových projektech: Nechci v kleci!, Miroslav Urban, Pietro Ghizzarda. Z části již byla také nafoceny snímky pro katalog výstav na rok 2009, tj. pro Listování a Antimodernisty. Sbírkové předměty byly fotografovány zejména díky projektům Nechci v kleci! a Listování; k tomu lze přiřadit i focení pro muzejní zápůjčky (41 zápůjčních smluv různého fotografického rozsahu). Dále se pořizovala fotodokumentace tiskových konferencí, výstav, vernisáží, akcí a lektorských programů. Všechny další úkoly stanovené plánem práce byly splněny. Podrobné číselné statistiky Fotoateliéru MMU viz 2.3.1.1. Archiv – Fotoateliér MMU.

#### Fotoateliér AMO

Fotograf Zdeněk Sodoma provedl fotografické práce na plánovaných katalogových projektech: Severin Tischler, Ukřižovaný ze Zašové, Kardinál František z Dietrichsteina, Luk & Iyra. V roce 2007 začal Zdeněk Sodoma také fotografovat a spolupracovat s AMK (focení iluminovaných rukopisů, děl v kroměřížské obrazárně apod.), tj. projekty Kardinál František z Dietrichsteina, Luk & Iyra. Pro rok 2009 již byly započaty práce na Jindřichu Zdíkovi a Stanislavu Pavlovském. Dále byla pořizována fotodokumentace instalací výstav, tiskových konferencí a vernisáží, fotograficky byl dokumentován Přemyslovský palác a interiéry AMO, podílel se rovněž na focení zápůjček. Všechny ostatní činnosti dle plánu práce byly taktéž splněny. Podrobné číselné statistiky Fotoateliéru MMU viz 2.3.1.1. Archiv – Fotoateliér AMO.

## 2.3.2. Spolupráce s jinými institucemi

Knihovna MUO pokračuje ve spolupráci s Archivem výtvarného umění v Kostelci nad Černými lesy jak v oblasti výměny katalogů, tak spolupráce na internetovém slovníku abART (zajišťuje za knihovnu N. Proksch a za archiv S. Prokschová). V oblasti výměn pokračuje spolupráce zejména s podobně zaměřenými institucemi: Národní galerie v Praze, Moravská galerie v Brně, Uměleckoprůmyslové muzeum, Západočeská galerie v Plzni, Alšova jihočeská galerie v Hluboké nad Vltavou, Galerie výtvarného umění v Chebu, Galerie umění Karlovy Vary, Severočeská galerie v Litoměřicích, Galerie moderního umění v Hradci Králové, Krajská galerie výtvarného umění ve Zlíně, Oblastní galerie Vysočiny v Jihlavě, Galerie Benedikta Rejta v Lounech, Státní galerie výtvarného umění Náchod, Galerie výtvarného umění Havlíčkův Brod, Galerie Klatovy – Klenová, Galerie Felixe Jeneweina Kutná Hora, Oblastní galerie v Liberci, Galerie výtvarného umění v Ostravě, Slovenská národná galéria, Galéria města Bratislavy atd. V rámci přípravy projektu SEFO se rozšiřuje okruh výměn a spolupráce i do dalších zemí střední Evropy. Významné bylo navázání spolupráce s Rakouským kulturním centrem v Praze nebo Umělecko-historickým odborem Polské akademie věd.

Dále Knihovna MUO spolupracuje se Souborným katalogem ČR (katalog provozuje Národní knihovna ČR – <http://sigma.nkp.cz>).

Knihovna MUO je rovněž členem Virtuální umělecké knihovny (<http://vuk.upm.cz>). Členy VUK jsou knihovny s podobně orientovanými fondy: Knihovna Uměleckoprůmyslového musea v Praze, Knihovna Národní galerie v Praze, Knihovna Vysoké školy umělecko-průmyslové v Praze, Knihovna Moravské galerie v Brně, Knihovna Galerie výtvarného umění v Ostravě, Knihovna Akademie výtvarných umění v Praze, Knihovna Národního technického muzea v Praze a Knihovna Západočeského muzea v Plzni.

Spolupráci s VUK a Souborným katalogem ČR zajišťuje Hana Bartošová a na přispívání do souborného katalogu se v roce 2008 podílela Z. Kocurková a od roku 2009 bude tuto činnost vykonávat I. Knichalová.

## 2.3.3. Inventury

V březnu 2007 začala celková inventura všech knihovních fondů dle příslušného knihovního zákona (257 | 2001), která byla dokončena ke konci prvního čtvrtletí 2008, čímž jsme splnili zákonnou povinnost, jež nám ukládá tuto inventuru provést do konce roku 2008. V rámci této úplné inventury došlo zároveň ke kontrole všech záznamů v programu CLAVIUS a opravě chybných záznamů z 90. let. 20. století; rovněž jako k přidělení digitálních kódů celému knihovnímu fondu. Celou tuto kontrolní činnost provedla Zuzana Kocurková.

## 2.3.4. Ediční činnost MUO

V roce 2008 vydalo Muzeum umění Olomouc celkem 11 publikací – katalogů, 4 čtvrtletníky (Bulletin MUO), 2 plakáty a 1 novoročenku.

### Publikace vydané MUO

S. Jemelková – O. Jakubec (red.) *Severin Tischler | Sochař pozdního baroka na pomezí Moravy a Čech*, Olomouc 2008. Náklad: 300 ks.

O. Jakubec – L. Mlčák (eds.) *Kardinál František z Dietrichsteina (1570 – 1636) | Prelát a politik neklidného věku*, Olomouc 2008. Náklad: 400 ks.

Š. Bielešová (red.), *Nechci v kleci! | České a slovenské umění 1970–1989 ze sbírek Muzea umění Olomouc*, Olomouc 2008. Náklad: 611 ks.

O. Jakubec (ed.), *Ukřižovaný ze Zašově | Restaurování 2003–2007*, Olomouc 2008. Náklad: 320 ks.

L. Daněk (ed.), *Vzplanutí | Expresionistické tendence ve Střední Evropě 1903–1936*, Olomouc 2008. Náklad: 320 ks.



## Art brut v českých zemích *Mediumici, solitéři, psychotici*

MMU | 19. 6. – 12. 10.

instalace  
tisková konference  
vernisáž



L. Šlezarová – D. Voda (eds.), *Voyeur před branou věčnosti* | Miroslav Urban. *Práce z let 1973-2008*, Olomouc 2008. Náklad: 350 ks.

L. Daněk (red.), *Umění pro ulici i sběratele* | *Plakáty k výstavám fotografa Miloslava Stibora z let 1967–2007*, Olomouc 2008. Náklad: 400 ks.

M. Kostelníčková (ed.), *Olomoucká obrazárna III.* | *Středoevropské malířství 16. –18. století z olomouckých sbírek*, Olomouc 2008. Náklad: 500 ks.

M. Kostelníčková (ed.), *Olomouc Picture Gallery III.* | *Central European Painting of the 16th – 18th Centuries from Olomouc Collections*, Olomouc 2008. Náklad: 350 ks

O. Zatloukal – P. Zatloukal (eds.), *Luk & lyra* | *Ze sbírek Arcidiecézního muzea Kroměříž*, Olomouc 2008. Náklad: 500 ks.

### Publikace vydané MUO ve spolupráci s jinými institucemi

A. Nádvorníková (ed.), *Art brut v českých zemích* | *Mediumici, solitéři, psychotici*, Olomouc 2008. (spolu s Arbor vitae)

### Periodické tiskoviny

Bulletin MUO I – IV (6000 ks)

### Plakáty

Art brut (300 ks)

Josef Lada (800 ks)

### Ostatní

Novoročenka AMO (2000 ks)

## 2.4. Edukační oddělení

*Personální obsazení: Roman Ludva, vedoucí oddělení, Marek Šobáň, edukační pracovník, Michaela Čapková- Johnová, edukační pracovník, David Hrbek, edukační pracovník, Ludvík Mazur, programový pracovník, Zdeněk Sodoma, programový pracovník (na částečný úvazek).*

### 2.4.1. Pravidelná edukační činnost (programy pro školy)

V roce 2008 byla připravena pravidelná edukační činnost (programy pro školy) ke stálým expozicím a krátkodobým výstavám dle výstavního plánu:

*Ke slávě a chvále* | *Tisíc let duchovní kultury na Moravě*

*Severin Tischler* | *Sochař pozdního baroka na pomezí Moravy a Čech*

*Josef Bergler a grafika v Praze 1800–1830*

*Luk & lyra* | *Ze sbírek Arcidiecézního muzea Kroměříž*

*Dům milovníka umění*

*Victor Vasarely (1908–1997)* | *Ze sbírek Janus Pannonius Múzea v Pécsi*

*Vzplanutí* | *Expresionistické tendence ve Střední Evropě 1903–1936* | *Sbírka Galerie Ztichlá klika, Praha*

*Nechci v kleci!* | *České a slovenské umění 1970–1989 ze sbírek MUO*

*Josef Lada (1887–1957)*

**Edukačních programů se zúčastnilo 5 743 návštěvníků.**

### 2.4.2. Jednorázová edukační činnost

V roce 2008 proběhly tyto jednorázové aktivity Edukačního oddělení:

Letní semestr – Pedagogická účast M. Šobáně a D. Hrbka na projektu Katedry dějin umění UP *Umění prostor pro život a hru*

Letní semestr – Pedagogická účast M. Šobáně a D. Hrbka na projektu Katedry výtvarné výchovy UP *Kvalitativní inovace výtvarně pedagogických studijních oborů*  
 Průběžně – Spolupráce s didaktiky Katedry výtvarné výchovy UP: Studenti seminářů docházejí na následující programy pro školy, připravených edukačním oddělením  
 30. 5. - Muzejní noc v Arcidiecézním muzeu Olomouc  
 21. – 25. 7. | Madona v hlavní roli (Léto dětí 2008)  
 1. – 2. 11., 29. – 30. 11. | O co se hraje v mýtu, výtvarně dramatická dílna  
 8., 15. a 22. 11. | Je libo kopie?, malířská dílna pro dospělé  
 13. 12. | Je libo ladovský večerníček?, výtvarná dílna

### 2.4.3. Komentované prohlídky

V roce 2008 připravilo Edukační oddělení ve spolupráci s autory a kurátory výstav, případně vystavujícími výtvarníky komentované prohlídky ke stálým expozicím a krátkodobým výstavám: *Ke slávě a chvále* | *Tisíc let duchovní kultury na Moravě, Severin Tischler* | *Sochař pozdního baroka na pomezí Moravy a Čech, Josef Bergler a grafika v Praze 1800–1830, Olomoucká obrazárna III.* | *Středoevropské malířství 16. – 18. století z olomouckých sbírek, Kardinál František z Dietrichsteina (1570–1636)* | *Prelát a politik neklidného věku, Luk & Iyra* | *Ze sbírek Arcidiecézního muzea v Kroměříži, Vzplanutí* | *Expresionistické tendence ve Střední Evropě 1903–1936* | *Sbírka Galerie Ztichlá klika, Praha, Elly Oehler* | *Olárová (1905–1953) – Oskar Oehler* | *Olár (1904–1973)* | *Architektonické dílo, Nechci v kleci!* | *České a slovenské umění 1970–1989 ze sbírek Muzea umění Olomouc, Art brut v českých zemích* | *Mediumici, solitéři, psychotici, Voyeur před branou věčnosti* | *Miroslav Urban – práce z let 1973–2008, Cecilie Marková* | *Podobenství duší, Josef Lada (1887–1957).*

**Průměrná návštěvnost těchto komentovaných prohlídek byla cca 43 posluchačů.**

### 2.4.4. Doprovodné a kulturní pořady

#### Besední sál

Akce	Počet
Koncert	90
Přednáška	16
Beseda	27
Aukce	5
Vernisáž	7
Seminář	14
Různé	14
Celkem	173
<b>Návštěvníků</b>	<b>9 965</b>

#### Mozarteum

Akce	Počet
Koncert   divadlo	16
Přednáška   autorské čtení	42
Filmové akce	12
Ostatní akce (vernisáže, konference, semináře aj.)	15
Celkem	85
<b>Návštěvníků</b>	<b>6 405</b>



## 2.5. Výstavní oddělení



*Personální obsazení: Petr Kutra, vedoucí oddělení, Bohdan Bloudek, výtvarník a grafik, Petr Šmalec, výtvarník a grafik, Jaroslav Müller (do 28.2.), instalační pracovník, Marek Novák, instalační pracovník (od 1.3.), Vlastimil Sedláček, instalační pracovník.*

V roce 2008 Výstavní oddělení plnilo úkoly vyplývající z výstavního plánu a plánu práce. Již od začátku roku bylo nutno zajistit plynulou přípravu většího počtu krátkodobých výstav a expozic ve třech budovách MUO (MMU, AMO, AMK).

**Grafické studio** připravovalo výstavní grafiku a materiály pro tisk od počátečních prací až po konečnou předtiskovou fázi.

**Instalační pracoviště** bylo postupně vybavováno dalším mobiliářem pro všechny výstavní prostory MUO. Problém s uložením mobiliáře v úklidové místnosti AMO, která je pro tento účel nevhodná, přetrvává. Všichni pracovníci oddělení plnili také ostatní úkoly potřebné pro včasnou přípravu výstav.

### 2.5.1. Grafické studio

Grafická příprava tiskovin výstavám a expozicím:

*Vzplanutí | Expresionistické tendence ve Střední Evropě 1903–1936* – katalog, venkovní poutač, výstavní grafika, plakát, pozvánka (P. Šmalec)

*Severin Tischler | Sochař pozdního baroka na pomezí Moravy a Čech* – venkovní poutač, katalog, pozvánka, výstavní grafika, (B. Bloudek), popisky (P. Šmalec)

*Elly Oehler | Olářová (1905–1953) – Oskar Oehler | Olár (1904–1973)* |

*Architektonické dílo* – venkovní poutač, výstavní grafika, pozvánka, popisky. (P. Šmalec)

*Nechci v kleci! | České a slovenské umění 1970–1989 ze sbírek Muzea umění Olomouc* – katalog, venkovní poutač, pozvánka, výstavní grafika, plakát, polep tramvají, letáky do tramvají (P. Šmalec)

*Mincovnictví církevních institucí za kardinála Dietrichsteina | Z numismatické sbírky olomouckého arcibiskupství* – katalog, pozvánka, poutač, výstavní grafika (B. Bloudek)

*Josef Bergler a grafika v Praze 1800–1830* – katalog, pozvánka, venkovní poutač, výstavní grafika (B. Bloudek), popisky (P. Šmalec)

*Ukřižování ze Zašové: Restaurování 2003–2007* – katalog, pozvánka, výstavní grafika (P. Šmalec)

*Kardinál František z Dietrichsteina (1570–1636 | Prelát a politik neklidného věku* – katalog, pozvánka, výstavní grafika (B. Bloudek), popisky (P. Šmalec)

*Art brut v českých zemích | Mediumici, solitéři, psychotici* – venkovní poutač, výstavní grafika, plakát, pozvánka, (P. Šmalec)

*Voyeur před branou věčnosti | Miroslav Urban – práce z let 1973–2008* – katalog, pozvánka, venkovní poutač, úvodní a doprovodné texty, letáky do tramvají (P. Šmalec)

*Kardinál František z Dietrichsteina (1570–1636 | Prelát a politik neklidného věku* – katalog, pozvánka, výstavní grafika (B. Bloudek), popisky (P.Šmalec)

*Olomoucká obrazárna III. | Středoevropské malířství 16. – 18. století z olomouckých sbírek* - katalog, venkovní poutač, pozvánka, výstavní grafika (B. Bloudek), popisky (P. Šmalec)

*Cecílie Marková | Podobenství duší* – poutač, pozvánka, výstavní grafika (P. Šmalec)

*Luk & Iyra | Ze sbírek Arcidiecézního muzea v Kroměříži* – katalog, pozvánka, (B. Bloudek), výstavní grafika, venkovní poutač, billboard, inzerce, (B. Bloudek, P. Šmalec)

*Josef Lada (1887–1957)* – plakát, poutač, billboard, inzerce, polep ohrady, pozvánka, (P. Šmalec)

Mezinárodní vědecká konference Arcidiecézní muzeum na Olomouckém hradě - programy + anglická mutace, plakát, jmenovky (P. Šmalec)  
Pozvánky a letáky na akce v Mozarteu a Besedním sále – (P. Šmalec)  
PF MUO 2009 – (P. Šmalec)  
Čtvrtletník (bulletin) – čtyři čísla (P. Šmalec)  
Výstavy v kavárně MUO (celkem 10) – doprovodné tiskoviny (P. Šmalec)  
Inzeráty do tisku – Ateliér, INFO, A2, Umělec a jiné (P. Šmalec)  
Vedení a inventura skladu tiskovin – (B. Bloudek)

## 2.5.2. Instalační pracoviště

Příprava a instalace výstav a expozic

Dana Puchnarová | *Retrospektiva* – deinstalace výstavy (J. Müller, V. Sedláček)  
Victor Vasarely (1908–1997) | *Ze sbírek Janus Pannonius Múzea v Pécsi* – deinstalace výstavy (J. Müller, V. Sedláček)  
Emil Filla | (1882–1953) – deinstalace výstavy (J. Müller, V. Sedláček)  
Vzplanutí | *Expresionistické tendence ve Střední Evropě 1903–1936* – návrh instalace (P. Kutra), instalace výstavy (J. Müller, V. Sedláček)  
Severin Tischler | *Sochař pozdního baroka na pomezí Moravy a Čech* – návrh instalace (P. Kutra), instalace výstavy (J. Müller, V. Sedláček)  
Elly Oehler | *Olárová (1905–1953)* – Oskar Oehler | *Olár (1904–1973)* | *Architektonické dílo* - návrh instalace (P. Kutra), instalace výstavy (M. Novák, V. Sedláček)  
Nechci v kleci! | *České a slovenské umění 1970–1989 ze sbírek Muzea umění Olomouc* – návrh instalace (P. Kutra), instalace výstavy (M. Novák, V. Sedláček)  
Josef Bergler a grafika v Praze 1800–1830 – návrh instalace (P. Kutra), instalace výstavy (M. Novák, V. Sedláček)  
Ukřižování ze Zašové | *Restaurování 2003–2007* – návrh instalace (P. Kutra), instalace výstavy (M. Novák, V. Sedláček)  
Kardinál František z Dietrichsteina (1570–1636) | *Prelát a politik neklidného věku* – návrh instalace (P. Kutra), instalace výstavy (M. Novák, V. Sedláček)  
Art brut v českých zemích | *Mediumici, solitéři, psychotici* – návrh instalace (P. Kutra), instalace výstavy (M. Novák, V. Sedláček)  
Voyeur před branou věčnosti | *Miroslav Urban – práce z let 1973–2008* – návrh instalace (P. Kutra), instalace výstavy (M. Novák, V. Sedláček)  
Olomoucká obrazárna III. | *Středoevropské malířství 16.–18. století z olomouckých sbírek* - návrh instalace (P. Kutra), instalace výstavy (M. Novák, V. Sedláček)  
Cecílie Marková | *Podobenství duší* – návrh instalace (P. Kutra), instalace výstavy (M. Novák, V. Sedláček)  
Luk & Iyra | *Ze sbírek Arcidiecézního muzea v Kroměříži* – návrh instalace (P. Kutra), instalace výstavy (M. Novák, V. Sedláček)  
Josef Lada (1887–1957) – návrh instalace (P. Kutra), instalace výstavy (M. Novák, V. Sedláček)  
Kavárna Café '87 – instalace 10 výstav (M. Novák, V. Sedláček,)  
Pravidelná kontrola, údržba a inventarizace výstavního mobiliáře – (P. Kutra, M. Novák, V. Sedláček).  
Paspertování a rámování všech zápůjček ze sbírek MUO – (M. Novák, V. Sedláček).

## 3. Public Relations

V roce 2008 pokračovala a rozvíjela se systematická práce s médii a veřejností. Pozornost se přitom musela rozdělit mezi několik významných událostí, ať se již jednalo o výstavní projekty (např. Nechci v kleci!, Luk & Iyra, Josef Lada) nebo o aktivity, které podstatně ovlivnily jak interní chod muzea, tak jeho mediální obraz (především proces schvalování projektového návrhu SEFO).

červenec

**Výměna exponátů  
ve stálé expozici AMO  
– Ke slávě a chvále**  
AMO | 1. 7. 2009

tisková konference





## Voyeur před branou věčnosti Miroslav Urban

– práce z let 1973 – 2008

MMU | 10. 7. – 21. 9.

instalace  
tisková konference  
vernisáž



Jak dokládá monitoring, zájem regionálních i celostátních médií o MUO byl opět vyšší než v předcházejícím roce. Stejně tak muzeum intenzivněji a ve více případech využívalo masivní reklamní kampaně a velkoplošné propagační formáty, a to především díky finanční podpoře Olomouckého kraje.

Celková návštěvnost přesto byla nižší než v roce 2007. Na tomto faktu se nejvíce podílel pokles zájmu o AMO. Je zřejmé, že prvotní enormní zájem o nové muzeum (AMO bylo otevřeno v červnu 2006), které navíc sklidilo velký ohlas v médiích i u odborné veřejnosti nejen samotnou stálou expozicí, ale také díky jedinečnému architektonickému řešení rekonstrukce objektů od Ateliéru HŠH, již opadl. MUO se proto v roce 2009 zaměří na intenzivnější propagaci unikátní stálé expozice AMO, která by měla trvale být jedním ze základních turistických lákadél města Olomouce i Olomouckého kraje.

Naopak výstavy v MMU se těšily většímu zájmu než v roce 2007 – díky výstavám Victora Vasarelyho, Emila Filly (obě byly zahájeny ještě v roce 2007), Josefa Lady nebo pokladům z kroměřížských sbírek na výstavě Luk & lyra vykazalo MMU nárůst o bezmála 20 tisíc lidí.

A právě rostoucí počet zájemců o výstavy MMU je nejvíce potěšujícím faktem loňského roku. Ukázalo se, že pestrý, ale současně kvalitní a z hlediska zastoupení populárních jmen a naopak méně známých umělců vyvážený dramaturgický plán návštěvníci muzea oceňují.

### Činnost PR se zaměřila na tyto hlavní cíle:

- zvýšení návštěvnosti MMU
- udržení návštěvnosti AMO
- propagace nově otvíraných výstav a expozic
- propagace doprovodných akcí
- propagace úspěchů MUO
- šíření dobrého jména MUO a informovanosti o jeho nadstandardních službách
- informování pravidelných návštěvníků o dění v MUO
- získání nových pravidelných návštěvníků
- propagace Spolku přátel MUO a získávání nových členů

### Ke splnění cílů byly využity následující prostředky:

- zvýšení návštěvnosti MMU
- pravidelné a časté informování médií o dění v MUO (tiskové konference, tiskové zprávy, fototerminy, programy doprovodných akcí apod.)
- inzerce v regionálních i celostátních médiích a v odborném tisku
- masivní reklamní kampaně k vybraným výstavám (celoplošné polepy vozů DPMO, billboardy, plakátovací plochy)
- každodenní aktualizace internetových stránek MUO
- distribuce propagačních materiálů MUO na frekventovaných místech města, kraje a díky spolupráci s agenturou cestovního ruchu Střední Morava také na veletrzích cestovního ruchu
- nabídka odběru emailových aktualit prostřednictvím „návštěvních knih“ na pokladnách, na webových stránkách MUO
- soutěže o publikace MUO (na webových stránkách, na pokladnách) a jejich prostřednictvím získávání nových odběratelů muzejního newsletteru
- uzavření nových smluv a aktuálních dodatků s hlavními a mediálními partnery na celý rok, respektive k vybraným výstavám

### Spolupráce s médii:

Spolupráce s mediálními subjekty v roce 2008 měla tuto podobu:

- podařilo se pokračovat ve smluvním partnerství s těmito médii:

Médium	Výhody pro MUO plynoucí ze smlouvy
MF Dnes	redakční podpora v regionální příloze, soutěže o publikace MUO, inzerce zdarma, noviny zdarma v den vernisáže
Lidové noviny	redakční podpora v regionální příloze, inzerce zdarma, noviny zdarma v den vernisáže
Český rozhlas Olomouc	redakční podpora, 50 % sleva na výrobu reklamních spotů
INFO Olomouc	15% – 30 % sleva na inzerci
Projection Wall s.r.o.	30% sleva na projekci spotů celoročně

- uskutečnilo se 29 tiskových konferencí a fototerminů,
- novinářům bylo poskytnuto 58 tiskových zpráv doprovázených ilustračními fotografiemi,
- redakcím mediálních partnerů byly poskytnuty ceny do soutěží takřka ke všem výstavám pořádaným v roce 2008,
- MUO inzerovalo u mediálních partnerů (MFDnes, Lidové noviny, INFO) a v dalších médiích (Radniční listy, Olomoucký kraj, Moravskoslezský kraj), ale také v odborných časopisech (Ateliér, Flash Art, Art&Antiques),
- dle monitoringu vybraných médií firmy Newton Media se zmínka o Muzeu umění Olomouc objevila **v 552 případech** - v monitoringu však nejsou zahrnuty například soukromé rozhlasové stanice, lifestylové časopisy, specializované odborné časopisy na turistický ruch atd. – také s těmito médii byl navázána spolupráce a objevovaly se v nich články o MUO.

#### Internetové stránky a rozesílání newsletteru:

- Po roce provozu rekonstruovaných internetových stránek MUO ([www.olmuart.cz](http://www.olmuart.cz)) byl ve spolupráci s firmou Trinity připraven redesign – překlopení bílého pozadí na černé, které je efektnější a dává vyniknout především obrazové, vizuální složce stránek.
- Webové stránky jsou aktualizovány každý den, ať již textově, obrazovými galeriemi, soutěžemi nebo upozorněními na aktuální doprovodný program na titulní stránce webu MUO.
- Návštěvníci webových stránek MUO mohou emailem zažádat o zaslání periodických newsletterů. Týdenní programy s anotacemi akcí jsou odběratelům rozesílány vždy v pátek. Kromě newsletteru se jim dostává vždy před vernisáží podrobné zprávy o zahajované výstavě. V současné době newsletter odebírá celkem 1145 osob a institucí – návštěvníci, pedagogové Univerzity Palackého, úředníci magistrátu a krajského úřadu, farnosti olomoucké arcidiecéze, domovy pro seniory atd.

### 3.1. Partneři

Rozvíjeli jsme nové vztahy a pečovali o stávající partnery. Tak jako v mediální oblasti snažíme se i v oblasti hlavních partnerů o jejich zajímavou skladbu, výhodnou pro MUO. Nejvýznamnějším partnerem MUO byl Olomoucký kraj, který na konkrétní projekty vydal vysokou částku nad rozpočtový rámec. MUO rovněž uspělo s žádostí o grant Ministerstva kultury ČR, které podpořilo výstavu Luk & lyra částkou 800.000,- nad rámec rozpočtu.



## Madona v hlavní roli – prázdninový workshop pro děti

AMO | 21. 7. - 25. 7.



## Partneři MUO

Partner	Výše dotace / plnění
Olomoucký kraj	1.150.000,-
Uniqa	15.000,-
Profit Olomouc	sleva 40% na výlep plakátů
DPMO, a.s.	sleva 20% na výlep plakátů a na celoplošný polep tramvaje k výstavě „Nechci v kleci“
Epava, a.s.	15% sleva služby

## 3.2. Reklamní kampaně

V roce 2008 se uskutečnily tři rozsáhlejší reklamní kampaně k výstavám pořádaným MUO. Podpořily propagaci výstav *Nechci v kleci! | České a slovenské umění 1970–1989 ze sbírek Muzea umění Olomouc, Luk & Iyra | Ze sbírek Arcidiecézního muzea v Kroměříži a Josef Lada (1887–1957)*.

### Nechci v kleci! | České a slovenské umění 1970–1989 ze sbírek MUO

Po dobrých zkušenostech z předcházejících kampaní (Victor Vasarely, Jindřich Štreit) MUO opět využilo vozy Dopravního podniku města Olomouc, a.s. Tentokrát Olomoucí s celoplošným polepem k výstavě na běžných linkách projížděla od 24. 4. do 12. 10. moderní tramvaj typu Vario. Velkou zásluhu na bezchybné realizaci projektu měla firma GRAPO, která polep vytiskla a instalovala. Vůz vzbudil zájem médií i veřejnosti a lze předpokládat, že měl velký dopad na slušnou návštěvnost výstavy, která se věnovala divácky obtížnému tématu – výtvarné kultuře v době tzv. normalizace.

### Luk & Iyra | Ze sbírek Arcidiecézního muzea v Kroměříži

Na propagaci nejvýznamnější výstavy MUO v roce 2008 jsme spolupracovali s olomouckou pobočkou firmy Strategic Consulting (SC). S jejich organizačním přispěním se podařilo realizovat kampaň na 30 billboardech v Olomouci, Brně a Ostravě. Kromě billboardů SC zajistilo např. propagaci prostřednictvím stojánků s pozvánkou na výstavu v knihovnách a kavárnách.

### Josef Lada (1887–1957)

Také v případě největšího výstavního hitu MUO v roce 2008 jsme využili osvědčené spolupráce s firmou SC, která zajistila výlep 20 billboardů v Olomouci, Brně a Ostravě. Kromě billboardů, plakátů A1 a stojánků s pozvánkou na výstavu v knihovnách, restauracích a kavárnách se největší pozornosti veřejnosti těšil celoplošný polep oplocení v sousedství MUO, který zabraňuje vstupu na proluku, již chce muzeum využít pro stavbu SEFO. Lze s jistotou tvrdit, že vzhledem ke strategické pozici polepové plochy, neboť ji míjí všechny tramvaje mířící z a do centra města, měla právě tato forma propagace největší podíl na faktu, že Ladova výstava pokořila muzejní rekord návštěvnosti.

## 4. Správní a ekonomický odbor

### 4.1. Majetkoprávní vztahy

Muzeum umění v roce 2008 spravovalo dva objekty a bylo v podnájmu:

1. Objekt v Denisově ulici 47, Olomouc, čp. 824, v městské části Olomouc – město (od 1. 10. 2001) v majetku Olomouckého kraje, v současnosti dle smluv o převodu organizace do správy MK ČR ve vyřizování na MF ČR. Celý objekt tvoří areál budov a ploch, jež jsou zčásti pronajímány, zčásti užívány muzeem k výstavní a kulturní činnosti i pro administrativně hospodářské účely.
2. Objekt AMO převzalo muzeum umění dle smlouvy o nájmu nemovitostí mezi Metropolitní kapitulou u sv. Václava v Olomouci a Arcibiskupstvím olomouckým a smlouvy o podnájmu mezi Arcibiskupstvím olomouckým a Muzeem umění Olomouc do své správy a péče, včetně tzv. Přemyslovského hradu na Václavském náměstí č. 3 v Olomouci, které byly zrekonstruovány pro muzejní účely a v současné době, t.j. v roce 2007 ještě probíhají závěrečné restaurátorské práce. Definitivní závěrečná zpráva bude předložena do 3 | 2008. V souvislosti s převodem muzea do správy MK ČR jsou v současnosti ve schvalování zbývající dodatky k platným smlouvám.
3. AMK se sídlem v areálu Státního zámku – Arcibiskupského zámku a zahrad v Kroměříži, Sněmovní nám. 1, 767 01 Kroměříž, má dle smlouvy z června 2007 vypůjčeny nebytové prostory, nacházející se v 1. – 3. NP (pro depozitáře, kanceláře a další prostory). Zmíněné nebytové prostory byly zrekonstruovány a adaptovány pro muzejní činnost.
4. Během tohoto období získalo MUO (Česká republika) pozemky na výstavbu SEFO, zařazeného na indikativní seznam projektů IOP. Během roku získala naše organizace od Úřadu pro zastupování státu ve věcech majetkových dva objekty s pozemky, a to parc. č. st. 533 - ul. Kateřinskou 108 o výměře 203 m<sup>2</sup> a parc. č. st. 535 - Povel, Zenit č. p. 389 o výměře 1 384 m<sup>2</sup>. Tyto objekty jsou připraveny ke směně s parcelami pro výstavbu SEFO a to č. p. 456 a 457 (celý případ – směna je v řešení na MF). Získání poslední parcely č. p. 458 a č. p. 254 je v řízení.

#### Nebytové prostory budovy Denisova 47:

- Divadlu hudby Olomouc, které je příspěvkovou organizací města Olomouce, bylo v souladu s nájemní smlouvou z 1. 7. 1992 pronajato 784 m<sup>2</sup>. Součástí pronájmu jsou také prostory bývalého kina Central.
- Café 87 – Mgr. Věra Brožová. Nájemní smlouva byla uzavřena na dobu určitou od 1. 5. 2006 do 31. 12. 2010. Provozovna provozuje v přízemí rychlé občerstvení a v prvním poschodí muzejní kavárnu s terasou.

Případné další prodloužení či naopak ukončení smluvních vztahů odvisí od investičních záměrů muzea v souvislosti se zmíněnou připravovanou rekonstrukcí celého objektu.

Všechny smluvní vztahy přechodem pod správu MK ČR zůstaly v platnosti. Do 31. 12. 2008 nedošlo k převodu budovy s pozemkem ze správy Olomouckého kraje do správy Ministerstva kultury ČR, proto dle příslušných nájemních smluv bylo nájemné odvedeno Olomouckému kraji.

září

**Kardinál František  
z Dietrichsteina (1570–1636)  
Prelát a politik  
neklidného věku  
(upravená repríza z AMK)**

AMO | 25. 9. 2008 – 4. 1. 2009

vernisáž



## Olomoucká obrazárna III. Středoevropské malířství 16. – 18. století

### z olomouckých sbírek

AMO | 25. 9. – 31. 12.

(pokračuje v roce 2009)

tisková konference  
vernisáž



## 4.2. Rozpočet a financování

Rozpočet organizace za období 1. 1. – 31. 12. 2008

### Organizace hospodařila s prostředky získanými:

- ze státního rozpočtu od: zřizovatele MK ČR, Grant. agentury ČR
  - z rozpočtu územního sam. celku Olomouckého kraje (OK)
- viz Zákl. smlouva a smlouvy r. 2008
- ze sponzorských darů
  - z vlastních fondů
  - z vlastní činnosti

### Přehled rozpočtovaných neinvestičních a investičních prostředků:

#### Neinvestiční prostředky:

MK ČR	45 134 000,00 Kč
z toho: záv.obj. mzd. nákl.	20 046 000,00 Kč
z toho: platy zaměstnanců	20 046 000,00 Kč
podmiňující ukazatel	15 000,00 Kč

vyčleněné prostředky ukazatele byly plně vyčerpány a vyúčtovány

Na rozšíření obrazových charakteristik obor. částí sbírky v CES MK ČR

Olomoucký kraj	27 182 000,00 Kč
<b>celkem</b>	<b>72 316 000,00 Kč</b>

#### A) Rozpočtová opatření MK ČR:

neinvestiční příspěvek:	44 358 000,00 Kč
platy zaměstnanců	18 786 000,00 Kč
provoz organizace	24 622 000,00 Kč
účel.: kulturní aktivity	800 000,00 Kč
vědu a výzkum	150 000,00 Kč
investiční příspěvek:	6 700 000,00 Kč

prostředky SÚV

podmiňující ukazatel čerpání rozpočtu	15 000,00 Kč
---------------------------------------	--------------

#### B) Rozpočtová opatření Muzea umění Olomouc

neinvestiční příspěvek:	29 963 000,00 Kč
platy zaměstnanců	2 285 000,00 Kč
provoz organizace	26 528 000,00 Kč
účel.:kulturní aktivity	1 150 000,00 Kč

#### C) Ostatní mimorozpočtové prostředky – dary

(směřováno do rezerv. fondu)

Celková částka získaných darů činila	54 000,00 Kč
--------------------------------------	--------------

#### D) Prostředky z jiné činnosti

Organizace nemá.

### Výsledek hospodaření

Organizace vykazuje vyrovnaný hospodářský výsledek.

**Výnosy organizace****A) Příspěvky a dotace**

příspěvek na provoz	72 221 000,00 Kč
z toho:	
MK ČR	43 408 000,00 Kč
ÚSC-Ol. kraj	28 813 000,00 Kč
účelové prostředky	2 100 000,00 Kč
z toho:	
MK ČR	950 000,00 Kč
ÚSC-Ol. kraj	1 150 000,00 Kč
grantové prostředky	327 000,00 Kč
<b>celkem:</b>	<b>74 648 000,00 Kč</b>

**B) Vlastní činnost**

celkem:	7 682 816,00 Kč
<b>Výnosy celkem:</b>	<b>82 330 816,00 Kč</b>

**Náklady organizace:**

<b>Náklady celkem:</b>	<b>82 330 816,00 Kč</b>
------------------------	-------------------------

**Hospodářský výsledek:** 0,00 Kč

**Zdůvodnění**

Organizace vykazuje za rok 2008 vyrovnaný hospodářský výsledek.

Organizace 100% využila finančních prostředků provozních i účelových ( včetně podmiňujícího ukazatele čerpání rozpočtu získaných od zřizovatele MK, od ÚSC, GAČRu i prostředků účelových darů k dosažení stanovených cílů.

Stěžejní výstavy roku *Luk & Iyra | Ze sbírek Arcidiecézního muzea v Kroměříži* a *Josef Lada (1887–1957)* byly zrealizovány dle harmonogramu koncem čtvrtého čtvrtletí 2008. Vysoký zájem veřejnosti se významně projevil v návštěvnosti, potažmo i v tržbách za vstupné.

**I. Analýza hospodaření s neinvestičními prostředky MK ČR**

Schválený rozpočet byl stanoven ve výši	45 134 000,00 Kč
z toho závazný objem mzdových prostředků	20 046 000,00 Kč
podmiňující ukazatel čerpání rozpočtu	15 000,00 Kč
<b>změna závazného ukazatele – snížení</b>	

**II. Analýza hospodaření s neinvestičními prostředky Olomouckého kraje**

Schválený rozpočet neinv. příspěvku ve výši	27 182 000,00 Kč
Neinvest. příspěvek byl navýšen o	1 631 000,00 Kč
(ve prospěch výst. projektů)	

**Realizace investic****Muzeum umění, Denisova 47, 771 11 Olomouc**

Během tohoto období získalo MUO (Česká republika ) pozemky na výstavbu SEFO, zařazeného na indikativní seznam projektů IOP. Nákup pozemků byl uskutečněn z vlastních investic a jedná se o pozemky v k.ú. Olomouc – město, č.p. 455, 459, 13.

Během roku získala naše organizace od Úřadu pro zastupování státu ve věcech majetkových dva objekty s pozemky, a to parc. č. st.533 - ul.Kateřinskou 108 o výměře 203 m<sup>2</sup> a parc. č. st. 535-Povel, Zenit č. p. 389 o výměře 1 384 m<sup>2</sup>. Tyto objekty jsou připraveny ke směně s parcelami pro výstavbu Středoevropského fora Olomouc a to č.p. 456 a 457(celý případ – směna je v řešení na MF).



**Cecílie Marková  
Podobenství duší**

MMU | 9. 10. 2008 – 4. 1. 2009

*instalace  
tisková konference  
vernisáž*

Získání poslední parcely č. p. 458 a č. p. 254 je v řízení.

Na objektu se prováděly běžné udržovací práce, a to na systému topení, vodoinstalací, elektro a veškeré revize spojené s provozem budovy.

**Arcidiecézní muzeum Olomouc, Václavské náměstí 3, 771 11 Olomouc**

Po ukončené celkové rekonstrukci v roce 2007 proběhla v roce 2008 dosti náročná akce, a to dodatečné větrání a chlazení. Jednalo se o rozšíření strojovny o další jednotku klimatizace spojenou s chladicím zařízením, topnou soustavou a zvlhčovací systém. Cílem bylo provést ve výstavních sálech výměnu vzduchu, zvláště v letním období. Pro nasávání a výdechy bylo využito stávajících komínových průduchů ukončených v sálech mřížkou a v půdním prostoru potrubním vedením spojení s řídicí jednotkou.

Kanceláře a depozitáře jsou řešeny pomocí mobilních klimatizačních jednotek s individuální obsluhou.

Pro chod celého zařízení bylo nutné zvýšit příkon elektrické energie a provést samostatné elektrické vedení ze stávající rozvodny. Dále bylo rozšířeno centrum měření a regulace a programově upraveno pro komplexní ovládaní ze dvou míst, a to od správce budovy a ostrahy objektu.

Státní dotace poskytnutá MK ČR na tuto akci ve výši 6,7 mil.Kč Rozhodnutím čj. 5754 | 2008 | OI ze 17.6.2008 a úpravou z 28.8.2008 byla vyčerpána dle podmínek Rozhodnutí.

Práce prováděla firma RTP spol. s r.o. Brno v období od 15.8.2008 do 30.11.2008. Prohlídkou stavebního úřadu 15.1.2009 bylo konstatováno, že zařízení je dokončeno a schopno bezpečného užívání.

Na objektu se prováděly rovněž běžné udržovací práce a revize elektro, plynu, komínů apd.

**Arcidiecézní muzeum Kroměříž, Sněmovní nám 1, 767 01 Kroměříž**

V tomto roce zahájilo Muzeum umění Olomouc další etapu rekonstrukce místností pro Arcidiecézní muzeum Kroměříž, a to zaměřením stávajících prostor a projektovou dokumentací pro stavební práce, které by měly být zahájeny v roce 2009.

Tyto přípravné projektové práce provádí firma IDOP a.s. Olomouc a v roce 2008 byly vynaloženy náklady za zaměření objektu v hodnotě 29 750,- Kč.

V nových prostorách, které byly kolaudovány v roce 2007 nebylo vcelku žádných oprav, prováděla se pouze běžná údržba, revize a doplnění drobnou výpočetní technikou.

**4.3. Vnitřní a vnější kontroly**

Muzeum umění Olomouc, státní příspěvková organizace (dále jen „organizace“) je zřízena Ministerstvem kultury České republiky. Hlavní činností organizace je dle platné zřizovací listiny získávání a shromažďování, trvalé uchovávání, evidence, odborné zpracování a zpřístupňování malířských, sochařských a grafických děl, kresby fotografie autorské knihy užitého umění a dokumentace architektury české i zahraniční provenience veřejnosti.

**Vnitřní kontrolní systém organizace**

Vnitřní kontrolní systém je v organizaci prováděn v souladu s platným „Kontrolním rádem“, který v souladu s ustanoveními zákona č. 320 | 2001 Sb., o finanční kontrole ve veřejné správě, ve znění platných předpisů. „Kontrolní řád“ definuje

povinnosti odpovědných zaměstnanců organizace, kteří v rámci svých povinností zabezpečují hospodárné použití veřejných prostředků, které užívá organizace ke své činnosti a dále účelné a efektivní využití poskytované veřejné finanční podpory. V „Kontrolním řádu“ jsou dále definovány v souladu s prováděcí Vyhláškou 416 | 2004 Sb., konkrétní postupy, které ve fázi předběžné kontroly před vznikem závazku veřejného výdaje, předběžné kontroly po vzniku veřejného výdaje a následné řídicí kontroly u jednotlivých účetních operací zajistí zákonem jmenované osoby. Na „Kontrolní řád“ navazují další vnitropodnikové směrnice v oblasti účetnictví, oběhu účetních dokladů a zpracování účetních závěrek, inventarizaci majetku a závazků a také oblast úschovy účetních dokladů a jejich archivace a skartace.

V návaznosti na „Kontrolní řád“ je sestaven plán kontrolní činnosti na konkrétní účetní období. Jednotliví vedoucí zaměstnanci v souladu s plánem kontrolní činnosti organizace zajišťují ve stanovených termínech a ve svěřených úsecích kontrolu významných hospodářských operací organizace. O provedených kontrolách jsou zpracovány výkazy, ve kterých jsou vždy specifikovány kontrolované oblasti činnosti organizace a kontrolní systémy, které byly pro danou oblast použity. V případě zjištěných nedostatků jsou stanoveny opatření, které vedou k odstranění závad. Provedení opatření je důsledně kontrolováno.

### Vnější kontroly organizace

V roce 2008 byly v organizaci provedeny následující vnější kontroly státních orgánů či jiných kontrolních orgánů:

- V období od 22.10.2007 do 7.5.2008 byla **Finančním úřadem v Olomouci** provedena kontrola skutečností rozhodných pro stanovení odvodu za porušení rozpočtové kázně v letech 2001 a 2002. Kontrolním orgánem nebylo zjištěno žádné porušení rozpočtové kázně.
- V období od 1.11.2007 do 8.1.2008 byla **Odborovým svazem pracovníků kultury a ochrany přírody** provedena kontrola stavu bezpečnosti a ochrany zdraví při práci a požární ochrany. Provedenou kontrolou nebyly zjištěny nedostatky v zajištění bezpečnosti a ochrany zdraví při práci. Dále kontrolní orgán konstatoval, že revize provozovaných zařízení a školení zaměstnanců jsou prováděna ve lhůtách dle zpracovaného harmonogramu.
- V období od 21.7.2008 do 13.8.2008 byla **Finančním úřadem v Olomouci** provedena kontrola skutečností rozhodných pro stanovení odvodu za porušení rozpočtové kázně v letech 2003. Kontrolním orgánem nebylo zjištěno žádné porušení rozpočtové kázně.
- Na základě dopisu ministra kultury ze dne 5.března 2008 č.j. 2858 | 2008 byla **Ing. Jiřím Klimíčkem**, OZO č. osv. Š 146 | 97 provedena tematická kontrola dodržování povinností stanovených předpisy o požární ochraně. V návaznosti na zápisy z kontrol Hasičského záchranného systému Olomouckého kraje byla provedena kontrola dle stanoveného programu. Při kontrole nebylo zjištěno žádné pochybení organizace.
- Dne 3.11.2008 byla pracovníky **oddělení interního auditu a kontroly Ministerstva kultury České republiky** zahájena kontrola hospodaření a nakládání s majetkem za období od 1.6.2006 do 31.12.2007. Výše uvedená kontrola nebyla do dne vypracování Zprávy o finančním hospodaření za rok 2008 ukončena.





**Luk & Iyra | Ze sbírek  
Arcidiecézního muzea  
v Kroměříži**

MMU | 6. 11. 2008 – 1. 2. 2009

*instalace  
tisková konference  
vernisáž*



## 5. Seznam zaměstnanců

### Ředitel

Prof. PhDr. Pavel Zatloukal

### Sekretariát ředitele a komunikace s veřejností

Mgr. Petr Bieleš | Mgr. Karel Pechal | Mgr. Jarmila Zvolánková  
recepční

### Interní auditor

Ing. Andrea Šimečková

### Sbírkový a expoziční odbor

Mgr. Michal Soukup – vedoucí odboru, statutární zástupce ředitele  
Mgr. Andrea Jakubcová | Kateřina Kohoutková

### Uměleckohistorické oddělení – Staré umění

Mgr. Ondřej Jakubec, PhD. – vedoucí oddělení

### Referát Arcidiecézní muzeum Olomouc

Mgr. Gabriela Elbelová – vedoucí referátu  
Mgr. Jana Hrbáčová | Mgr. Martina Kostelníčková | PhDr. Simona Jemelková

### Referát Arcidiecézní muzeum Kroměříž

Mgr. Ondřej Zatloukal – vedoucí referátu  
Bc. Martina Klopánová | Bc. Jitka Kocůrková | Bc. Cyril Měsíc  
PhDr. Leoš Mičák

### Uměleckohistorické oddělení – Moderní umění

Mgr. Štěpánka Bielešová – vedoucí oddělení

### Referát Muzeum moderního umění

Ladislav Daněk – vedoucí referátu  
Ing. Jiří Olič | Mgr. Jakub Potůček | Mgr. Gina Renotière | PhDr. Anežka Šimková

### Sbírkové oddělení

Mgr. Helena Zápalková, Ph.D. – vedoucí oddělení  
Mgr. Zdenka Lindovská | Vladimír Pospíšil | Karel Říhovský | Dalibor Sedlák

### Dokumentační oddělení

Mgr. Nikolas Proksch vedoucí oddělení

### Referát Knihovna

Mgr. Hana Bartošová – vedoucí referátu  
Zuzana Kocurková | Mgr. Irena Knichalová | Mgr. Sabina Prokschová  
Lumír Čuřík | Zdeněk Sodoma

### Edukační oddělení

Roman Ludva – vedoucí oddělení  
Mgr. David Hrbek | Mgr. Marek Šobáň | Mgr. Michaela Johnová Čapková  
Ludvík Mazur

### Výstavní oddělení

Petr Kutra – vedoucí oddělení  
Mgr. Bohdan Bloudek | Jaroslav Müller | Marek Novák | MgA. Petr Šmalec  
Vlastimil Sedláček

## **Ekonomický a správní odbor**

Ing. Miroslava Týralová vedoucí odboru, statutární zástupkyně ředitele

## **Ekonomické oddělení**

Jana Malinová – vedoucí oddělení

Jana Blahová | Jaroslava Navrátilová | Marie Vetešníková

pokladní | zřízenci v kulturním zařízení

## **Investičně správní oddělení**

Ing. Pavel Liška – vedoucí oddělení

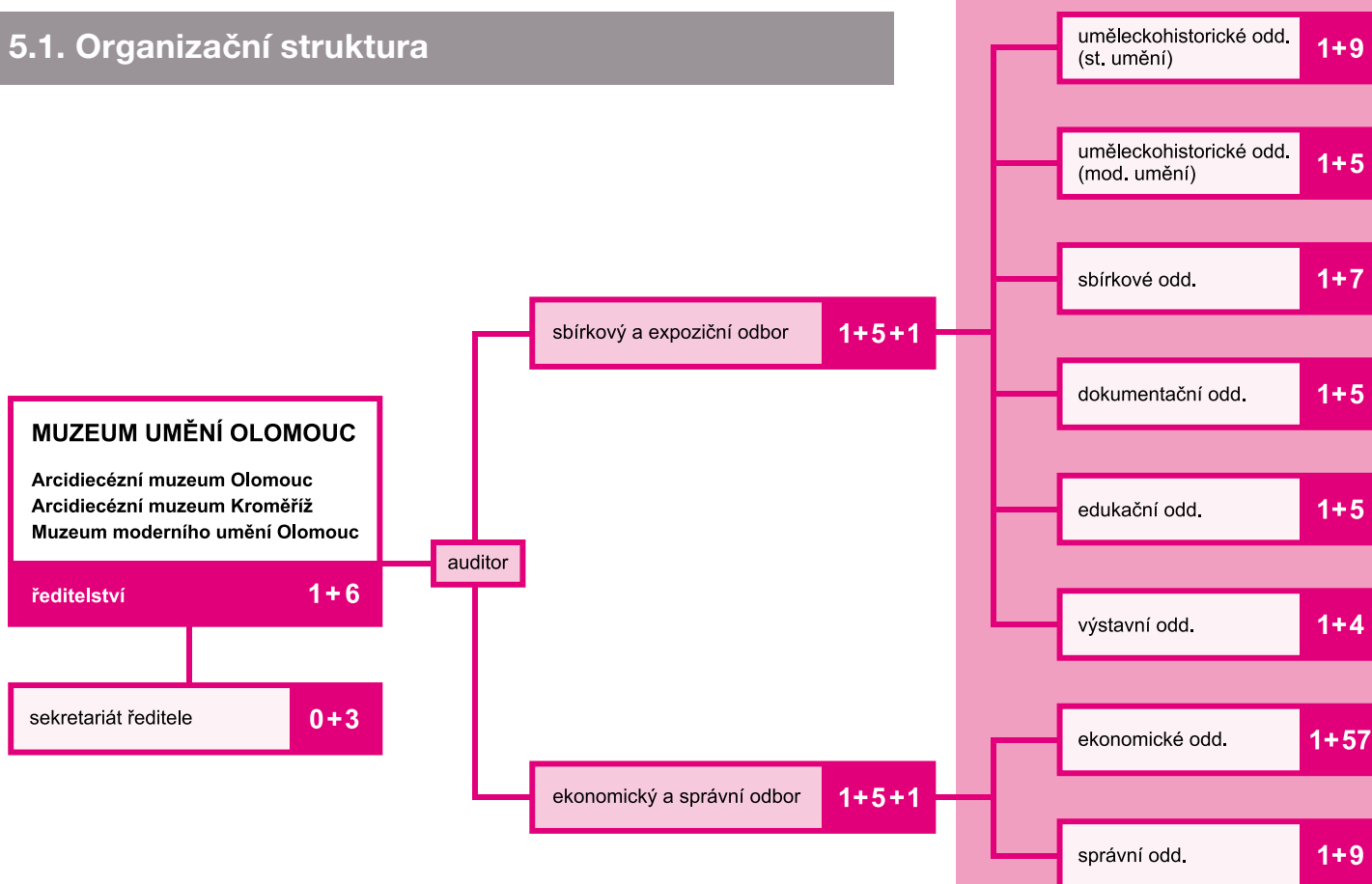
Ing. Lubomír Čada | Zdeněk Černý | Radek Látal | Antonín Vychodil

denní a noční ostraha

listopad



## 5.1. Organizační struktura





## Štěpánka Bielezová

### Publikační činnost

Štěpánka Bielezová (red.), *Nechci v kleci! České a slovenské umění 1970–1989 ze sbírek Muzea umění Olomouc* (kat. výst.), Muzeum umění Olomouc 2008.

Štěpánka Bielezová, Ivo Sumec – Maličkosti – Daniel Balabán – Tak co?, *Ateliér* 2008, č. 20, s. 5.

Štěpánka Bielezová, *Konkrétní a surové. Pocta Arsenu Pohribnému* (kat. výst.), Galerie Caesar Olomouc 2008.

Štěpánka Bielezová, Karel Říhovský, *Ateliér* 2008, č.18, s.6.

### Realizace výstav mimo MUO

*David Jedlička a Pavel Forman | Naše obrazy.* Galerie Šternberk, 15. 1 – 22. 2. 2008. (kurátorka výstavy)

*Ivo Sumec – Maličkosti | Daniel Balabán – Tak co?* Galerie Sýpka, Valašské Meziříčí, 10. 9. – 2. 11. 2008. (kurátorka výstavy)

*Konkrétní a surové. Pocta Arsenu Pohribnému.* Galerie Caesar, Olomouc 29. 9. – 4.10. 2008. (kurátorka výstavy)

*KK 2 Dnes – Na hoře bez.* Café 87, Olomouc, 8. 10. – 3. 11. 2008. (kurátorka výstavy)

*Nový svět. Kateřina Blahova – Bliss.* Café 87, Olomouc 3. 12. 2008 – 6.1. 2009. (kurátorka výstavy)

### Zahájení výstav mimo MUO

10. 9. *Ivo Sumec – Maličkosti – Daniel Balabán – Tak co?*, Galerie Sýpka, Valašské Meziříčí.

5. 3. *Petr Horák. – Horečka sobotní noci | Den poté...*, Café 87, Olomouc.

28. 9. *Konkrétní a surové. Pocta Arsenu Pohribnému*, Galerie Caesar, Olomouc.

8. 10. *KK 2 Dnes – Na hoře bez*, Café '87, Olomouc.

3.12. *Nový svět. Kateřina Blahova – Bliss*, Café '87, Olomouc.

### Ostatní

Zahraniční studijní cesta – Maďarsko

Akviziční činnost – průzkumy ateliérů, soukromých sbírek a galerií: Petr Jochmann, Milena Valušková, Michal Macků, Jindřich Štreit. Galeria Néssim, Budapešť – okruh maďarské fotografie (Barta Szolt Péter, Drégely Imre, Frankl Aliona, Herendi Péter, Kemenesi Zsuzsanna, Kerkes Gábor, Szilágyi Lenke, Minyó Szert).

## Ladislav Daněk

### Publikační činnost

Ladislav Daněk (ed.), Marie Rakušanová, Jan Placák, *Vzplanutí. Expresionistické tendence ve Střední Evropě 1903–1936. Sbírka Galerie Žitčlá klíka, Praha* (kat. výst.), Muzeum umění Olomouc 2008.

Ladislav Daněk, *Poznámky k Preisnerově retrospektivní výstavě ve zlínském Domě umění, Prostor Zlín XV*, 2008, č. 1, s. 8-12.

Ladislav Daněk, *Malíř Jan Knap a motiv Svaté rodiny v jeho tvorbě. Na okraj autorovy výstavy v Galerii Caesar, Prostor Zlín XV*, 2008, č. 1, s. 3-7.

Ladislav Daněk, Jana Jemelková. *Zahrady pozemské i nebeské* (kat. výst.), Galerie Caesar Olomouc 2008.

Ladislav Daněk, hesla Milan Bočkay, Klára Bočkayová, Vladimír Havrilla, Táňa Hojčová, Michal Kern, Jan Knap, Vladimír Kordoš, Milan Kunc, Otis Laubert, Václav Malina, Juraj Meliš, Igor Minárik, František Ronovský, Rudolf Sikora, Ivan Sobotka, Zdeněk Sýkora, Laco

Teren, Dezider Tóth, in: Štěpánka Bielezová (red.), *Nechci v kleci! České a slovenské výtvarné umění 1970–1989 ze sbírek Muzea umění Olomouc* (kat.výst.), Muzeum umění Olomouc 2008, s. 30, 32, 60, 64, 90, 94, 110, 124, 126, 132, 136, 140, 164, 178, 184, 194, 208, 212.

Ladislav Daněk, Oldřich Schnabl. *Míra věcí. Digitální tisky z let 2002–2007* (kat. výst.), Olomouc 2007.

Ladislav Daněk, Oldřich Šembera. *Řekou, loukou, křovinami... Nové práce 2005–2008* (kat. výst.), Galerie Caesar Olomouc 2008.

Ladislav Daněk, *Umění pro ulici i sběratele. Plakáty k výstavám fotografa Miloslava Stibora z let 1967–2007* (kat. výst.), Muzeum umění Olomouc 2008.

### Zahájení výstav mimo MUO

5. 2. 2008, Jana Jemelková. *Zahrady pozemské i nebeské*, Galerie Caesar, Olomouc.

6. 2. 2008, Oldřich Schnabl. *Míra věcí. Digitální tisky z let 2002–2007*, Galerie G, Olomouc.

6. 5. 2008, *Různé přístupy ke krajině v tvorbě členů SOV a UVUO. Ladislav Jalůvka, Slavoj Kovařík, Oldřich Šembera, Franišek Šnajdr, Miroslav Šnajdr st., Zdeněk Vacek, Bohumil Teplý*, Galerie Patro, Olomouc.

3. 6. 2008, Oldřich Šembera. *Řekou, loukou, křovinami... Nové práce 2005–2008*, Galerie Caesar, Olomouc.

17. 6. 2008, *Otevírání kotce. Vzpomínkový večer k 5. výročí úmrtí malíře Slavoj Kovaříka (1923–2003)*, Městská knihovna v Olomouci, Olomouc.

2. 7. 2008, Zdeněk Sýkora. *Grafika*, Galerie Caesar, Olomouc.

### Členství v odborných komisích a redakčních radách

místopředseda Rady programu výzkumu a vývoje pro výtvarné umění při Ministerstvu kultury České republiky

člen redakční rady Prostoru Zlín

člen redakční rady Bulletinu Moravské galerie v Brně

člen jury V. Nového zlínského salonu, Krajská galerie výtvarného umění ve Zlíně

člen nominačního sboru pro udělení Ceny Jindřicha Chaluppeckého za rok 2008

člen jury Malba 2006, Bratislava

### Výstupy v médiích

*Nechci v kleci! České a slovenské výtvarné umění 1970–1989 ze sbírek Muzea umění Olomouc*, ČT Ostrava.

*Nechci v kleci! České a slovenské výtvarné umění 1970–1989 ze sbírek Muzea umění Olomouc*, ČT Brno (odvysíláno 31. 5. v rámci pořadu Art.CZ).

*Nechci v kleci! České a slovenské výtvarné umění 1970–1989 ze sbírek Muzea umění Olomouc*, Rozhlas Praha – Vltava (režie M. Buriánek).

### Oponentské posudky

Aleš Brunclík, *Prostory | Spaces* (diplomová praktická a teoretická práce), Ostravská univerzita v Ostravě, Fakulta umění – Katedra grafiky a kresby 2007 | 2008, vedoucí práce prof. akad. mal. Eduard Ovčáček.

Martin Kubát, *Martin Kubát – autorská kniha s autobiografickými prvky určená pro dospělého čtenáře* (diplomová praktická a teoretická práce), Vysoká škola uměleckoprůmyslová v Praze, Ateliér ilustrace a grafika 2007 | 2008, vedoucí práce MgA. Juraj Horváth, MgA. Helena Šantavá, MgA. Michaela Kukovičová.

### Ostatní

Studijní zahraniční cesty – Slovenská republika.

Akviziční činnost – průzkumy ateliérů, soukromých sbírek a galerií: Václav Cigler, Rudolf Fila, Milan Knížák, Michal Murin, Zdeněk Sýkora, Galerie Komart.





## **Gabriela Elbelová**

### **Publikační činnost**

GE [Gabriela Elbelová], hesla č. 89, 91–92, 122, 134-135, 140, in: Milan Togner a kol. – Martina Kostelníčková (ed.), *Olomoucká obrazárna III. Středoevropské malířství 16.–18. století z olomouckých sbírek* (kat. expozice), Muzeum umění Olomouc – Arcidiecézní muzeum Olomouc 2008, s. 138-139, 140-143, 182-183, 190-191, 194.

GE [Gabriela Elbelová], hesla č. 89, 91–92, 122, 134-135, 140, in: Milan Togner a kol. – Martina Kostelníčková (ed.), *Olomouc Picture Gallery III. Central European painting of the 16th–18th Centuries from Olomouc Collections* (Exposition Catalogue) Olomouc Museum of Art – Olomouc Archdiocesan Museum 2008, p. 138-143, 197-202.

GE [Gabriela Elbelová], hesla č. 3.38-3.39, 3.42-3.43, 4.1, 4.8, 4.10, 4.35, 4.39-4.40, 4.42, 4.44, 4.46-4.47, 4.51, 4.55, 4.57, 5.15, 6.1, 6.46 (společně s Pavlem Zatloukalem), in: Ondřej Zatloukal – Pavel Zatloukal (eds.), *Luk & Iyra. Ze sbírek Arcidiecézního muzea Kroměříž* (kat. výst.), Muzeum umění Olomouc – Arcidiecézní muzeum Kroměříž 2008, s. 102, 107-109, 138, 142, 143, 161-162, 164-166, 167-168, 169-171, 175, 177-178, 180, 227, 263, 291-293.

### **Ostatní**

Redakční práce: Milan Togner a kol. – Martina Kostelníčková (ed.), *Olomoucká obrazárna III. Středoevropské malířství 16.–18. století z olomouckých sbírek*, Muzeum umění Olomouc – Arcidiecézní muzeum Olomouc 2008.

Krátkodobá výstava u příležitosti velikonoce v kapli sv. Barbory s textovým panelem *Josef Führich – Křížová cesta*.

Krátkodobá výstava u příležitosti svátku sv. Václava v kapli sv. Barbory s textovým panelem – *Swaty Waclawe! Nedej zahynouti nam y budaucym!*

Krátkodobá výstava u příležitosti vánoc v kapli sv. Barbory s textovým panelem – *Když se pak narodil Ježíš v Betlémě Judově za dnů Heródesa krále, aj, mudrci od východu slunce vypravili se do Jeruzaléma...* (Mt, 2, 1).

Příprava doprovodných textů k vybraným exponátům do stálé expozice AMO

Komentované prohlídky AMO.

Prezentace a propagace aktivit AMO v médiích.

Pedagogická činnost: seminář *Světová výtvarná barokní kultura*, studijní obor humanistika na CMTF UP v Olomouci, letní semestr 2008.

Odborná spolupráce a výzkum v rámci přípravy expozice *Velehrad na křížovatkách evropských dějin*.

## **Jana Hrbáčová**

### **Publikační činnost**

JH [Jana Hrbáčová], hesla č. 2.1–2.4, 2.16, 2.17, 2.19, 3.1, 3.2, in: Ondřej Zatloukal – Pavel Zatloukal (eds.), *Luk & Iyra. Ze sbírek Arcidiecézního muzea Kroměříž* (kat. výst.), Muzeum umění Olomouc – Arcidiecézní muzeum Kroměříž 2008, s. 46-50, 56-58, 73-75.

Jana Hrbáčová, *Misál olomoucký*, CO 131 (Iluminované rukopisy 11.–16. století z olomouckých sbírek), Muzeum umění Olomouc 2008 (dvoulist).

### **Realizace výstav mimo MUO**

*Bible*, výstava k roku Bible v olomoucké arcidiecézi. Výstaviště Flora Olomouc, knižní veletrh a literární festival Libri 20. - 22. 11. 2008.

### **Účast na konferencích, sympóziích a seminářích**

*Problematika historických a vzácných knižních fondů*. 17. ročník odborné konference Vědecké knihovny v Olomouci. Arcidiecézní muzeum v Olomouci 5. – 6. 11. 2008.

### Publikační činnost

Ondřej Jakubec, „Renesanční“ epitaf ze zámku Jánský Vrch v Javorníku ve Slezsku, in: *Sborník Národního památkového ústavu, územního odborného pracoviště v Olomouci 2007*, Olomouc 2008, s. 111–117.

Ondřej Jakubec, Ke slávě a chvále. Tisíc let duchovní kultury na Moravě, *Muzeum umění Olomouc. Leden – únor – březen 2008*, s. 18–19.

Ondřej Jakubec, Úvodem. Výstavní a ediční řada uměleckých monografií Arcidiecézního muzea Olomouc, in: Martin Pavlíček, *Severin Tischler. Sochař pozdního baroka na pomezí Moravy a Čech* (kat. výst.), Muzeum umění Olomouc – Arcidiecézní muzeum Olomouc 2008, s. 9–11.

Ondřej Jakubec, Ukřížovaný ze Zašové. Restaurování 2003–2008, *Muzeum umění Olomouc. Duben – květen – červen 2008*, s. 26–27.

Ondřej Jakubec, Manýristické epitafy Eliase Hauptnera a jejich restaurování, *Zprávy památkové péče LXVIII*, 2008, č. 2, s. 126–133. (Společně s Šárkou a Petrem Bergerovými).

Ondřej Jakubec, Ukřížovaný ze Zašové. Několik poznámek k problematice gotického survivalu a revivalu v umění 16. století, in: Ondřej Jakubec (ed.), *Ukřížovaný ze Zašové. Restaurování 2003–2007* (kat. výst.), Muzeum umění Olomouc – Arcidiecézní muzeum Olomouc 2008, s. 9–11.

Ondřej Jakubec, Zbožná reprezentace – reprezentativní zbožnost. Poznámky k uměleckému mecenátu kardinála Františka z Dietrichsteina, in: Leoš Mlčák (red.), *Kardinál František z Dietrichsteina (1570–1636). Prelát a politik neklidného věku* (kat. výst.), Muzeum umění Olomouc – Arcidiecézní muzeum Kroměříž 2008, s. 32–42.

OJ [Ondřej Jakubec], hesla č. 21–24, 52–55, 57, in: Leoš Mlčák a kol., *Kardinál František z Dietrichsteina (1570–1636). Prelát a politik neklidného věku* (kat. výst.), Muzeum umění Olomouc – Arcidiecézní muzeum Kroměříž 2008, s. 80–85, 100–103.

Ondřej Jakubec, Arcidiecézní muzeum v Olomouci. Adaptace historických objektů na Olomouckém hradě pro muzejní účely, *Bulletin UHS 20*, 2008, č. 1, s. 10–12.

OJ [Ondřej Jakubec], hesla č. 53, 102, 105, 114–119, 123, 144–146, 148, 149, 151, 157, 165, 166, 172, 192–201, 204, 209, 213, 220–222, 224, in: Milan Togner a kol. – Martina Kostelníčková (ed.), *Olomoucká obrazárna III. Středoevropské malířství 16.–18. století z olomouckých sbírek* (kat. expozice), Muzeum umění Olomouc – Arcidiecézní muzeum Olomouc 2008, s. 85–86, 163, 165–167, 176–181, 183–184, 196–200, 201–203, 204–205, 212–213, 220–222, 228–229, 243–250, 252–253, 255–256, 258, 263–265, 266.

OJ [Ondřej Jakubec], hesla č. 53, 101–104, 106, 112, 120, 121, 127, 147–156, 159, 164, 168, 176, 177, 179, 182, 192, 193, 195–197, 201, 222, 224, in: Milan Togner a kol. – Martina Kostelníčková (ed.), *Olomouc Picture Gallery III. Central European painting of the 16th – 18th Centuries from Olomouc Collections* (Exposition Catalogue), Olomouc Museum of Art – Olomouc Archdiocesan Museum 2008, s. 85–86, 162–167, 168–169, 176–177, 184–186, 192–193, 207–214, 216, 219–220, 222, 227–229, 230, 223, 242–244, 245–247, 249–250, 262–263, 264–266.

Ondřej Jakubec, Chrudimská nekatolická obec a „vizuální identita“ jejího náboženského vyznání. Příklad epitafu Tomáše Lvíka Domažlického, in: Martin Elbel (ed.), *Limity a možnosti historického poznání*, Olomouc – Pardubice 2008, s. 39–51.

Ondřej Jakubec, Smrt a vzkříšení jako epitaf. Renesanční malované epitafy a jejich výklad, *Dějiny a současnost XXX*, 2008, 11, s. 33–36.

OJ [Ondřej Jakubec], hesla č. 1.1, 1.2, 1.5 (s P. Zatloukalem), 1.6–1.11, 2.20, 3.7–3.9, 3.28, 3.29, 3.41, 3.48, 3.49, 3.50 (s P. Zatloukalem), 3.53–3.55, 3.56 (s P. Zatloukalem), 4.2, 4.4, 4.7, 5.1, in: Ondřej Zatloukal – Pavel Zatloukal (eds.), *Luk & Iyra. Ze sbírek Arcidiecézního muzea Kroměříž* (kat. výst.), Muzeum umění Olomouc – Arcidiecézní muzeum Kroměříž 2008, s. 27–33, 60, 77–79, 92–94, 106–107, 112–119, 138, 140–142, 216–217.

Ondřej Jakubec, (rec.), Parmigianino. Die Madonna in der Alten Pinakothek, Alte Pinakothek, München, *Listy XXXVIII*, 2008, č. 1, s. 100–101.

Ondřej Jakubec, (rec.), Resetting. Jiné cesty k věčnosti, Galerie hlavního města Prahy | Městská knihovna, *Listy XXXVIII*, 2008, č. 1, s. 101–102.

### Luk & Iyra | Ze sbírek Arcidiecézního muzea v Kroměříži

MMU | 6. 11. 2008 – 1. 2. 2009

*O co se hraje v mýtu?*  
výtvarně-dramatická dílna  
pod vedením herců  
Divadla Continuo  
*Je libo kopie?*  
malířská dílna pro dospělé





Ondřej Jakubec, (rec.), Impressionist Interiors, National Gallery of Ireland, Dublin, *Listy* XXXVIII, 2008, č. 3, s. 101-102.

Ondřej Jakubec, (rec.), Cut-Outs and Cut-Ups: Hans Christian Andersen and William Seward Burroughs, Irish Museum of Modern Art, Dublin, *Listy* XXXVIII, 2008, č. 3, s. 102.

Ondřej Jakubec, (rec.), Ulrich Loth. Zwischen Caravaggio und Rubens, Alte Pinakothek, München, *Listy* XXXVIII, 2008, č. 5, s. 101-102.

Ondřej Jakubec, (rec.), Die Kraftprobe. 200 Jahre Kunstakademie München, Haus der Kunst, München, *Listy* XXXVIII, 2008, č. 5, s. 102-103.

Ondřej Jakubec, (rec.), Von Düsseldorf nach München. Kunstschatze aus dem Besitz des Kurfürsten Johann Wilhelm von der Pfalz, Bayerische Nationalmuseum, München, *Listy* XXXVIII, 2008, č. 5, s. 103.

Ondřej Jakubec, Leoš Mičák. Jubileum, *Bulletin UHS* 20, 2008, č. 2, s. 27-28.

Ondřej Jakubec, Hana Myslivečková. Jubileum, *Bulletin UHS* 20, 2008, č. 2, s. 28-29.

Ondřej Jakubec, Ukřižovaný ze Žašové a janusovská tvář historismu, *Prostor Zlín* XV, 2008, č. 4, s. 36-39.

Ondřej Jakubec, Renesanční epitaf jako médium „konfesijní identity“ v prostředí předbělohorské Chrudimi. Památník Tomáše Lvíka Domažlického (†1616) a Salomeny Francové z Liblic (†1619) jako historicko-antropologický pramen, *Theatrum historiae* 3, 2008, s. 65-84.

### Účast na konferencích, sympoziích a seminářích

Mezioborové sympozium *Jezuité a Brno. Sociální a kulturní interakce koleje a města (1578–1773)*, Ústav hudební vědy FF MU – Moravská zemská knihovna – Archiv města Brna, Brno 16.–17. 10. 2008, příspěvek: „Obraz Salus Populi Romani u brněnských jezuitů a obraznost protirentního katolicismu na Moravě“

### Přednášky

Valná hromada Uměleckohistorické společnosti v českých zemích, 21. 4. 2007: „Rekonstrukce objektu bývalého kapitulního děkanství a dalších objektů tzv. Dómského návrší pro účely Arcidiecézního muzea v Olomouci, 1998–2006“

### Členství v odborných komisích a redakčních radách

člen podborové komise 408 – estetika, vědy o umění Grantové agentury České republiky

člen oborové komise Grantové agentury České republiky pro Společenské vědy

člen redakční rady *Opera historica* – Časopis pro dějiny raného novověku

člen redakční rady *Opuscula historiae artium*

### Ostatní

Komentované prohlídky AMO pro domácí i zahraniční návštěvníky, individuální i institucionální exkurze.

Zastupování MUO | AMO ve finále soutěže *European Museum of the Year Award 2008* v Dublinu, 15.–18. 5. 2008.

Výzkum, spoluautorství a odborná spolupráce v rámci přípravy publikace *Arcibiskupský zámek a zahrady v Kroměříži*, Marek Perůtka – Milan Togner – Ladislav Daniel (eds.).

Prezentace a propagace aktivit AMO v médiích.

Studijní pobyt v *Zentralinstitut für Kunstgeschichte* v Mnichově (10.8.–16. 8. 2008)

Pedagogická činnost v Semináři dějin umění FF MU v Brně.

Garance výzkumného programového projektu „Věda a výzkum“ MK ČR „Baroko v Olomouci. Olomouc a barokní kultura“ (DE07P04OMG013).

Garance grantového projektu Grantové agentury České republiky „Olomouc a barokní kultura“ (408 | 07 | 0848).

Redakční práce na katalogích výstav mimo plán práce: (*Severin Tischler. Sochař pozdního baroka na pomezí Moravy a Čech; Kardinál František z Dietrichsteina (1570–1636)*).

*Prelát a politik neklidného věku; Růžová zahrádka. Rukopisné modlitební knížky 18. a 19. století, Sběrka Jana Poše).*

Redakční práce na obrazové publikaci AMO.

## **Simona Jemelková**

### **Publikační činnost**

Jemelková Simona – Ondrušková Markéta – Zápalková Helena, *Sloup Nejsvětější Trojice Olomouc*, Olomouc 2008.

SJ [Simona Jemelková], hesla č. 49, 85, 101, 120, 141, 154, 155, 156, 158, 160-163, 177, 178, 185, 186, 189-191, 207, 208, 210-212, 217-220, in: Milan Togner a kol. – Martina Kostelníčková (ed.), *Olomoucká obrazárna III. Středoevropské malířství 16.–18. století z olomouckých sbírek* (kat. expozice), Muzeum umění Olomouc – Arcidiecézní muzeum Olomouc 2008, s. 80-81, 131-132, 162, 181, 194, 209-211, 213-214, 216-218, 232-233, 238-239, 241-243, 254-255, 256-258, 260-263, 265.

### **Přednášky**

září – listopad 2008: tři přednášky na téma *Olomoucké paláce* pro Univerzitu třetího věku UP.

### **Ostatní**

Spolupráce na přípravě projektu *Muzea baroka* při římskokatolické farnosti Uničov.

## **Martina Klopanová**

### **Publikační činnost**

MK [Martina Klopanová], heslo č. I.34, in: Leoš Mičák (red.), *Kardinál František z Dietrichsteina (1570-1636). Prelát a politik neklidného věku* (kat. výst.), Muzeum umění Olomouc – Arcidiecézní muzeum Kroměříž 2008, s. 92-93.

MK [Martina Klopanová], katalogová hesla spolu s medailony autorů č. 3.24, 3.27, 3.30, 3.31, 3.33, 3.34, 3.35, 3.37, 3.47, 3.57, 3.57.1, 3.57.2, 4.36, 4.58, 4.61, 4.62, 4.89, 5.21, 5.21.1, 5.21.2, 5.21.3, 5.42, 6.48, medailony autorů ke katalogovým heslům 4.22, 4.23, 4.67, 4.76, 5.18, 5.19, in: Ondřej Zatloukal – Pavel Zatloukal (eds.), *Luk & lyra. Ze sbírek Arcidiecézního muzea Kroměříž* (kat. výst.), Muzeum umění Olomouc – Arcidiecézní muzeum Kroměříž 2008, s. 89, 91, 94-96, 98-112, 119-121, 150, 162-163, 180-184, 188, 196, 205, 229, 230, 232-233, 250, 294.

### **Účast na konferencích, sympoziích a seminářích**

Mezinárodní konference *Historické zahrady Kroměříž* 2008, SZ Arcibiskupský zámek v Kroměříži, 5. 6. 2008.

Kolokvium věnované staré grafice a kresbě u příležitosti vydání reprezentativního katalogu 101: *Mistrovská díla ze Sbírek grafiky a kresby Národní galerie v Praze*, Schwarzenberský palác, 8. – 9. 9. 2008.

Historická Olomouc XVII. *Úsvit renesance na Moravě za vlády Matyáše Korvína a Vladislava Jagellonského (1479–1516) v širších souvislostech*, Umělecké centrum UP v Olomouci, 8. – 9. 10. 2008.

### **Ostatní**

Prezentace a propagace MUO (AMK) v médiích: Marcela Kořínková, *Nejstarší grafické listy? Ze 16. století*, Kroměřížský deník, 7. 3. 2008.

Grafické soustředění v Grafických dílnách AVU v Praze organizované v rámci programu Celoživotního vzdělávání, 17. – 18. 3. 2008.

Výzkum, spoluautorství a odborná spolupráce v rámci přípravy publikace *Arcibiskupský zámek a zahrady v Kroměříži*, Marek Perůtka – Milan Togner – Ladislav Daniel (eds.).

## **Josef Lada (1887–1957)**

MMU | 20. 11. 2008 –  
25. 1. 2009

*instalace  
tisková konference  
vernisáž*







## **Jitka Kocůrková**

### **Publikační činnost**

Jitka Kocůrková, Hudba na kardinálově dvoře, in: Leoš Mlčák (red.), *Kardinál František z Dietrichsteina (1570–1636). Prelát a politik neklidného věku* (kat. výst.), Muzeum umění Olomouc – Arcidiecézní muzeum Kroměříž 2008, s. 56-57, 121.

JK [Jitka Kocůrková], hesla č. 2.21, 3.59-3.64, 4.79-4.89, 5.41-5.44, 6.43-6.50, in: Ondřej Zatloukal – Pavel Zatloukal (eds.), *Luk & lyra. Ze sbírek Arcidiecézního muzea Kroměříž* (kat. výst.), Muzeum umění Olomouc – Arcidiecézní muzeum Kroměříž 2008, str. 61, 123-125, 199-205, 249-251, 289-295.

Jitka Kocůrková, S Kateřinou Chrobokovou o čistotě stylu i žánrovém přesahu (interview), *Harmonie*, duben 2008, s. 22-23.

Jitka Kocůrková, Ostravská jistota (recenze festivalu Janáčkův Máj 2008), *Harmonie*, srpen 2008, s. 28.

### **Ostatní**

Rozhovory s Pavlem Sedláčkem pro Český rozhlas Brno o zámeckém hudebním archivu v Kroměříži (leden, duben 2008).

Podíl na dramaturgii festivalu Hudba v zahradách a zámku v Kroměříži 2008.

Spolupráce s klubem UNESCO v Kroměříži, příprava festivalu, články v místním tisku o výše zmíněném festivalu.

Výzkum, spoluautorství a odborná spolupráce v rámci přípravy publikace *Arcibiskupský zámek a zahrady v Kroměříži*, Marek Perůtka – Milan Togner – Ladislav Daniel (eds.).

Hudební produkce: hudební vystoupení na vernisáži Severin Tischler, leden 2008. Příprava hudebního vystoupení a účast na vernisáži *Luk & lyra* s ansámblem I Musici Affettuosi, listopad 2008.

Příprava koncertu k výstavě *Luk & lyra* s ansámblem I Musici Affettuosi, leden 2009.

## **Martina Kostelníčková**

### **Publikační činnost**

MK [Martina Kostelníčková], hesla 1, 4, 12, 14, 15, 16, 18, 23, 24, 26, 27, 29, 30, 31, 51, 52, 56, 58, 63, 65, 68, 69, 73, 75, 76, 77, 82, 83, 84, 90, 93, 97, 100, 103, 104, 107, 108, 109, 110, 111, 112, 113, 116, 121, 124, 125, 126, 127, 128, 129, 130, 131, 132, 133, 136, 137, 138, 139, 142, 143, 147, 150, 159, 164, 168, 169, 170, 173, 183, 184, 187, 188, 203, 205, 206, 215, 216, 225, in: Milan Togner a kol. - Martina Kostelníčková (ed.), *Olomoucká obrazárna III. Středoevropské malířství 16.–18. století z olomouckých sbírek* (kat. expozice), Muzeum umění Olomouc – Arcidiecézní muzeum Olomouc 2008, s. 21-22, 24-27, 36-38, 47-51, 54-55, 58-62, 83-85, 90-94, 102-103, 105-106, 10-112, 117-124, 128-131, 139-140, 143-145, 151-152, 158-160, 163-165, 169-176, 178-179, 182, 184-196, 201, 203-204, 214, 218-220, 223-226, 229-230, 237-238, 240, 253-254, 259-260, 266-268.

MK [Martina Kostelníčková], hesla č. 1, 4, 12, 14, 15, 16, 18, 23, 24, 26, 27, 29, 30, 31, 51, 52, 56, 58, 63, 65, 68, 69, 73, 75, 76, 77, 82, 83, 84, 90, 93, 97, 100, 103, 104, 107, 108, 109, 110, 111, 112, 113, 116, 121, 124, 125, 126, 127, 128, 129, 130, 131, 132, 133, 136, 137, 138, 139, 142, 143, 147, 150, 159, 164, 168, 169, 170, 173, 183, 184, 187, 188, 203, 205, 206, 215, 216, 225, in: Milan Togner a kol. – Martina Kostelníčková (ed.), *Olomouc Picture Gallery III. Central European painting of the 16th–18th Centuries from Olomouc Collections* (Exposition Catalogue) Olomouc Museum of Art – Olomouc Archdiocesan Museum 2008, s. 21-22, 26-27, 36-38, 47-51, 58-62, 83-85, 90-94, 102-103, 105-106, 110-112, 115-117, 120-124, 128-131, 139-140, 143-145, 151-152, 158-160, 167-168, 178-179, 182-183, 187-190, 193-194, 201-205, 215-218, 223-224, 233-242, 244, 248, 250-259, 261-264.

Martina Kostelníčková, Olomoucká obrazárna III. Středoevropské malířství 16.–18. století z olomouckých sbírek, *Muzeum umění Olomouc. Červenec – srpen – září* 2008, s. 20-21.

Martina Kostelníčková, Olomoucká obrazárna III. Středoevropské malířství 16.–18. století z olomouckých sbírek, *Muzeum umění Olomouc. Říjen – listopad – prosinec* 2008, s. 24-25.

## Realizace výstav mimo MUO

Spolupráce na výstavě „Josef Bergler a grafika v Praze 1800–1830“, Galerie výtvarného umění v Chebu, 22. 1. – 16. 3. 2008.

## Účast na konferencích

Arcidiecézní muzeum na Olomouckém hradě, Muzeum umění Olomouc – Národní památkový ústav, ú.o.p. v Olomouci – Ústav dějin umění AV ČR, Olomouc, 20.–22. 11. 2007.

## Ostatní

Komentované prohlídky k výstavě *Olomoucká obrazárna III. Středoevropské malířství 16.–18. století z olomouckých sbírek*.

## Zdenka Lindovská

### Publikační činnost

Zdenka Lindovská, hesla Marie Blabolilová, Daniel Fischer, Jozef Jankovič, Alena Kučerová, in: Štěpánka Bielešová (red.), *Nechci v kleci! České a slovenské umění 1970–1989 ze sbírek muzea umění Olomouc* (kat.výst.), Muzeum umění Olomouc 2008, s. 26, 50, 74, 120.

## Cyril Měsíc

### Publikační činnost

Cyril Měsíc, Knihovny kardinála Františka z Dietrichsteina, in: Leoš Mlčák (red.), *Kardinál František z Dietrichsteina (1570–1636). Prelát a politik neklidného věku* (kat. výst.), Muzeum umění Olomouc – Arcidiecézní muzeum Kroměříž 2008, s. 52-55.

CM [Cyril Měsíc] hesla č. 74-86, in: Leoš Mlčák (red.), *Kardinál František z Dietrichsteina (1570–1636). Prelát a politik neklidného věku* (kat. výst.), Muzeum umění Olomouc – Arcidiecézní muzeum Kroměříž 2008, s. 114-121.

Cyril Měsíc, Knihovna Dr. Gilga ve fondu kroměřížského zámku, in: *Problematika historických a vzácných knižních fondů Čech, Moravy a Slezska* 2007, Olomouc 2008, s. 45-53.

Cyril Měsíc, Poklady zámecké knihovny, *Kroměřížský zpravodaj* 2008, č.9, s. 30.

Cyril Měsíc, Proměny manského sálu v Arcibiskupském zámku ve fotografiích, *Kroměřížský zpravodaj* 2008, č. 5, s. 29.

Cyril Měsíc, Rod Bojakovských z Knurova. Jeho působení na Hranicku a Kroměřížsku, *Vlastivědný věstník moravský LX*, 2008, č. 2, s. 184-190.

Cyril Měsíc, Výročí biskupa Dubravia, *Kroměřížský zpravodaj* 2008, č.9, s. 30.

Cyril Měsíc, Výročí 70 let od smrti Dr. Antonína Breitenbachera, *Střední Morava* 14, 2008, č. 26, s. 153.

CM [Cyril Měsíc], hesla č. 3.11-3.15, 3.18 (s O. Zatloukalem), 4.19, 4.20, 4.21, 4.24-4.27 (s O. Zatloukalem, 4.26 s J. Kocůrkovou), 4.29 (s. O. Zatloukalem), 4.31, 4.32-4.33 (s. O. Zatloukalem), 4.34, 5.2., 5.3, 5.11, 5.12 (s. O. Zatloukalem), 7.3, 7.5, in: Ondřej Zatloukal – Pavel Zatloukal (eds.), *Luk & lyra. Ze sbírek Arcidiecézního muzea Kroměříž* (kat. výst.), Muzeum umění Olomouc – Arcidiecézní muzeum Kroměříž 2008, s. 81-83, s. 85, 149, 150, 152-153, 156-157, 158-159, 217-218, 223-224, 302, 304.

Cyril Měsíc, Zámecká knihovna Arcibiskupského zámku a zahrad v Kroměříži, in: Petr Mašek a kol., *Zámecké knihovny ve Zlínském kraji*, Zlín 2008, s. 19-46.

## Účast na konferencích

*The Old books – Cartea veche – patrimoniul national, patrimoniul European. SEMINAR INTERNATIONAL 2-4 OCTOMBRIE 2008* v Biblioteca Județeană „Antim Ivireanu” Valcea. Rumunsko: Valcea 2 – 4.10. 2008. (aktivní účast).

*Problematika historických a vzácných knižních fondů Čech, Moravy a Slezska*, Vědecká knihovna Olomouc, 5. -6. listopadu 2008 (aktivní účast).





## Přednášky

Arcidiecézní muzeum Olomouc: „*Dietrichstein obklopen knihami*“, 30. 9. 2008.

## Ostatní

Prezentace kroměřížského zámeckého knihovního fondu pro Český rozhlas.

## Leoš Mičák

### Publikační činnost

Leoš Mičák, Kaple sv. Barbory na olomouckém Kapitulním děkanství, *Střední Morava* 14, 2008, č. 26, s. 4-14.

Leoš Mičák, Konference „Arcidiecézní muzeum na Olomouckém hradě“, *Střední Morava* 14, 2008, č. 26, s.146-147.

Leoš Mičák, Kroměřížské zvony, in: *Ingrede hospes. Sborník NPÚ*, územní pracoviště Kroměříž, Kroměříž 2008, s. 27-38.

Leoš Mičák, Odlesk hasnoucí slávy. Hradiská premonstrátská kanonie na grafickém listu z roku 1781, *Časopis Slezského zemského muzea*, 2007 (vydáno 2008, s Kateřinou Dolejší).

### Členství v odborných komisích a redakčních radách

Členství v komisi pro obnovu Svatého Kopečka a v komisi pro restaurování nástěnných maleb na Hradisku.

## Jiří Olič

### Publikační činnost

Jiří Olič, Lev Pavluch, Polana Bregantová, *Josef Lada*, Slovart 2008.

Jiří Olič, Daňkův Projekt-Neprojekt, *Prostor Zlín* XV, 2008, č.2, s.26.

Jiří Olič, Dějiny na několikérý způsob, *Prostor Zlín* XV, 2008, č.3., 33.

Jiří Olič, *České a slovenské výtvarné umění šedesátých let 20.století* (kat. výst.), Galéria M.A.Bazovského v Trenčíně 2008.

### Zahájení výstav mimo MUO

6.3. 2008, *Tvrdohlaví*, haly Tranzitu, Bratislava.

3.4. 2008, *Laco Teren*, Dom umenia, Martin.

16.5. 2008, *Lena Csandal, sklo*, Hummelovo muzeum, Bratislava.

6.10. 2008, *Tvrdohlaví*, České muzeum výtvarných umění, Praha.

9.10. 2008, *Jana Kasalová*, Galerie Caesar, Olomouc.

### Výstupy v médiích

*Nechci v kleci! České a slovenské výtvarné umění 1970-1989 ze sbírek Muzea umění Olomouc*, ČT-Ostrava.

*Josef Lada*, monografie vyd.Slovart, Český rozhlas-Vltava (Karel Aujeský).

*Josef Lada*, Muzeum umění Olomouc, Český rozhlas Vltava (režie Jiří Kámen).

*Josef Lada*, Muzeum umění Olomouc, Česká televize Brno (režie Jan Dadák).

## Ostatní

Texty a příprava monografie Čestmír Suška (ve spolupráci s nakl.Gallery Praha).

Studijní zahraniční cesty - Slovenské republika.

Akviziční činnost – průzkumy ateliérů, soukromých sbírek a galerií: Jakub Špaňhel, Čestmír Suška, Martin Maixner, Rudolf Fila, Galerie Sklenář, Michal Murin, Denisa Lehocká, Boris Ondreička, Galerie Komart.

### Publikační činnost

Jakub Potůček, Rekonstrukce tiskárny pro Krajský soud v Olomouci, *UNI XVIII*, 2008, č. 1, s. 34.

Petr Ulrich (ed.), Blanka Adámková, Miloš Buroň, Jan Falta, Lenka Nyklová, Vladimíra Paterová, Jakub Potůček, Radomír Rais, Alexandr Skalický st., *Slavné vily Královéhradeckého kraje*, Praha 2007.

Jakub Potůček, Kancelářská krajina brněnského Ingstavu (1968-1970), *Stavba XV*, 2008, č. 1, s. 38-39.

Jakub Potůček, Lahvičky inkoustu a Schránka k zabydlení (Terasový dům v Praze-Košířích), *Stavba XV*, 2008, č. 3, s. 36, 38.

Jakub Potůček, Olomoucká „vila na síle“, *Architekt LIV*, 2008, č. 7, s. 27.

Jakub Potůček, Soud poslední, *Architekt LIV*, 2008, č. 8-9, s. 56.

japo [Jakub Potůček], Peter Kulka, rekonstrukce Deutsches Museum v Drážďanech 2001–2005 a současná obnova Drážďan, *Listy XXXVIII*, 2008, č. 4, s. 102-103.

Jakub Potůček, Užší soutěž na Okresní nemocnici v Hradci Králové roku 1925, *Architekt LIV*, 2008, č. 10, s. 6-7.

Jakub Potůček, Pavilon Pohotovosti a heliport královéhradecké Fakultní nemocnice, *Architekt LIV*, 2008, č. 10, s. 19.

Jakub Potůček, Umně extrahovaná esence – Bruselský sen, *Ateliér XXI*, 2008, č. 20, 9. 10., s. 1-2.

japo [Jakub Potůček], Österreichische Architektur im 20. und 21. Jahrhundert, Architekturzentrum Wien, Neue Halle, *Listy XXXVIII*, 2008, č. 5, s. 104.

Jakub Potůček, Letní vily Jaroslava Fragnera v Nespekách, *Architekt LIV*, 2008, č. 11, s. 40.

Jakub Potůček, Josef Gočár v Hradci Králové, *Beton VIII*, 2008, č. 6, s. 26-32.

### Realizace výstav mimo MUO

Elly Oehler | Olářová (1905-1953) – Oskar Oehler | Olár (1904-1973) | *Architektonické dílo*, Řetízkový sál - Důl Michal Ostrava, 8. 7. – 1. 9. 2008 (Autor koncepce a kurátor výstavy).

Lubomír Šlapeta – Čestmír Šlapeta. *Scharouns tchechische Schüler*, Hochschule für Bildende Künste Dresden – Galerie Brühlsche Terrasse, 22. 10. – 16. 11. 2008 (Autor koncepce a kurátor výstavy).

### Zahájení výstav mimo MUO

10. 12. 2008, *Vladimír Kalivoda st. Architekt*, Galerie Šternberk.

### Přednášky

Šumný výlet za architekturou a šumící vodou: Vodní elektrárna V Háji – Třeština, (v rámci Ekologických dnů Olomouc 2008), 27. 4. 2008.

Shigeru Ban – Architekt papíru, dřeva a zenu, (v rámci Ekologických dnů Olomouc 2008), 27. 4. 2008.

Josef Gočár ve službách Hradce Králové, Antik Fiducia, Ostrava, 12. 6. 2008, 18:00 hodin.

### Členství v odborných komisích a redakčních radách

Člen redakčního kruhu architektonického serveru archiweb.cz

Grantová komise Ministerstva kultury České republiky

### Oponentské posudky

Zuzana Šářová, *Architektura v Hradci Králové, 1900–1938. Spolupráce architektů s umělci*. (diplomová magisterská práce), Katedra teorie a ději výtvarných umění Filosofické fakulty Univerzity Palackého Olomouc, vedoucí práce prof. Rostislav Švácha.

Alexandra Homová, *Architekt Tomáš Černoušek*. (bakalářská práce), Katedra teorie a ději výtvarných umění Filosofické fakulty Univerzity Palackého Olomouc, vedoucí práce prof. Rostislav Švácha.



**Josef Lada (1887–1957)***Hospodská rvačka*

Rekonstrukce rvačky podle  
obrazů Josefa Lada

Hanácký skanzen Příkazy

24. 1. 2009

**Ostatní**

Studijní zahraniční cesty: 3.–4. 7. 2008 Drážďany, 19.10-23.10. 2008 Drážďany, srpen 2008 Vídeň

Akviziční činnost – průzkumy ateliérů, soukromých sbírek a galerií: Michal Brix, Věra Machoninová, Vít Obrtel, Karel Řepa.

**Marta Perůtková****Publikační činnost**

MP [Marta Perůtková], Listiny, hesla 7.1, 7.2, 7.4, 7.6, in: Ondřej Zatloukal – Pavel Zatloukal (eds.), *Luk & lyra. Ze sbírek Arcidiecézního muzea Kroměříž* (kat. výst.), Muzeum umění Olomouc - Arcidiecézní muzeum Kroměříž 2008, s. 299-305.

**Vladimír Pospíšil****Realizace výstav mimo MUO**

*Konkrétní a surové*, Galerie Caesar Olomouc, 29.9.-9.10.2008.

**Účast na konferencích**

*Moderní materiály v muzejních sbírkách*, odborný seminář, Národní muzeum v Praze 12. 6. 2008.

**Ostatní**

Fotodokumentace sbírkových předmětů MUO pro publikační účely, katalogy výstav: *František Pacík* (Arbor Vitae societatis), *Konkrétní a surové* (Galerie Caesar), *Nechci v kleci!* (MUO), *Josef Bolf* (Arbor Vitae societatis).

Fotodokumentace sbírkových předmětů pro programový bulletin a internetové stránky MUO.

**Gina Renotière****Publikační činnost**

Gina Renotière (ed.), *Papírové poklady Paříže*, *Sborník FaVU Brno*, 2008.

Gina Renotière – *Čtyřjazyková slovníková databáze termínů výtvarného umění*, účast na projektu FaVU Brno poskytnutím 1300 odborných výrazů z francouzského jazyka, [www.fva.vutbr.cz](http://www.fva.vutbr.cz).

**Realizace výstav mimo MUO**

*10 let Ateliéru papír a kniha Fakulty výtvarných umění VUT v Brně*, 18. 3. – 18. 4. 2008, Galerie Milana Zezuly v Městském divadle Brno.

*Kateřina Blahová – Bliss, Nový svět*, 3. 12. 2008 – 6. 1. 2009, Café '87, Olomouc. Vernisáž 3. 12. 2008

**Zahájení výstav mimo MUO**

*10 let Ateliéru papír a kniha Fakulty výtvarných umění VUT v Brně*, 18. 3. 2008, Galerii Milana Zezuly v Městském divadle Brno.

**Výstupy v médiích**

leden 2008 – rádia Olomouc, Haná, Proglas, atd. Victor Vasarely.

18. 3. 2008 – rádio Brno, 10 let Ateliéru papír a kniha.

15. 11. 2008 – ČT2 – Kultura.cz, Cecílie Marková, *Podobenství duší* (rež. J. Dadák).

**Ostatní**

Přednášky a konzultace o autorské knize pro studenty FaVU (Ateliér papír a kniha) Brno, VŠVU Bratislava, Fakulta umění Ostravské univerzity.

Ukončení II. ročníku DS 3 postupovými zkouškami a složením státních zkoušek na FaVU v Brně.

24.–25.–26. 10. 2008 představení Muzea umění Olomouc a sbírky autorských knih na kolokviu a salonu Artist Book International o autorských knihách v Centre Georges Pompidou, Paříž.

Iniciátorka vzniku a koncepce autorské knihy složené ze záznamů studentek, účastnic týdenní odborné rešerše v Paříži.

Studijní cesty: Německo – průzkum sbírek autorských knih v Hamburku, v Brémách, v Offenbachu, ve Výmaru. Maďarsko – studijní pobyt u sběratele a nakladatele Rainera Pretzla

Dovoz akvizic, darů Muzeu umění Olomouc do sbírek autorská kniha, malba a art brut. Francie – účast na kolokviu a salonu Artist Book International o autorských knihách v Centre Georges Pompidou, Paříž.

Akviziční činnost – průzkumy ateliérů, soukromých sbírek a galerií: Rainer Pretzell, Dezider Tóth, Terry Haass, Slávka Paulíková, Kate Bliss, Tomáš Černoušek, Rostislav Valuška, Miroslav Koupil, Hamburg – Museum für Kunst und Gewerbe, Bremen – Neues Museum Weserburg, Offenbach am Main – Klingspor-Museum, Paříž – Bibliotheque Kandinski Centre Georges Pompidou, Libri Prohibity – Jiří Gruntorád.

## **Dalibor Sedlák**

### **Účast na konferencích**

*Moderní materiály v muzejních sbírkách*, odborný seminář, Národní muzeum v Praze 12. 6. 2008.

## **Michal Soukup**

### **Publikační činnost**

Michal Soukup, Kompetence kurátora výstavy výtvarného umění, in: Martina Friedlová (ed.), *Umění: prostor pro život a hru. Kurátor výstav*, Olomouc 2008, s. 13-42.

## **Anežka Šimková**

### **Publikační činnost**

Alena Nádvoříková – Anežka Šimková (eds.), *Art brut v českých zemích. Mediumici, solitéři, psychotici*, Řevnice – Olomouc 2008.

Anežka Šimková – Alena Nádvoříková (eds.), *Soupis vyobrazení*, in: *Art brut v českých zemích. Mediumici, solitéři, psychotici*, Řevnice – Olomouc 2008, s. 177, 182-200.

aš [Anežka Šimková], *Art brut v českých zemích. Mediumici, solitéři, psychotici, Muzeum umění Olomouc. Duben – květen – červen 2008*, s. 12-13.

aš [Anežka Šimková], *Art brut v českých zemích. Mediumici, solitéři, psychotici, Muzeum umění Olomouc. Říjen – listopad – prosinec 2008*, s. 6.

aš-re [Anežka Šimková], Cecílie Marková. *Podobenství duší, Muzeum umění Olomouc. Říjen – listopad – prosinec 2008*, s. 8-9.

Anežka Šimková, *Art brut v českých zemích, Prostor Zlín 3*, 2008, s. 14-16.

### **Členství v odborných komisích, výzkumných týmech a redakčních radách**

Externí člen státní zkušební komise na Katedře výtvarného umění Pedagogické fakulty Univerzity Palackého v Olomouc

Člen Akademie designu České republiky

### **Výstupy v médiích**

*Art brut v českých zemích*. Rozhlas Praha – Vltava.

*Art brut v českých zemích*. Česká televize Ostrava, Brno.

*Dům milovníka umění*. Česká televize. (Režie Theodor Mojžíš).

### **Ostatní**

Akviziční činnost – průzkumy ateliérů soukromých sbírek a galerií: Cecílie Kodříková, Alena Nádvoříková, starožitnosti.





## Helena Zápalková

### Publikační činnost

HZ [Helena Zápalková], hesla 1.14, 3.46, 4.37, 4.38, 4.41, 4.43, 4.48, 4.48.1, 4.49, 4.50, 4.53, 4.53.1, 4.54, 4.56, 4.64, 4.68, 4.69, 4.75 (společně s O. Zatloukalem), 4.77 (společně s O. Zatloukalem), 4.78, 5.14, 5.16 (společně s P. Zatloukalem), 5.17, 5.17.1, 5.22 - 5.22.2 (společně s P. Zatloukalem), 6.4, 6.5, 6.6 (společně s O. Zatloukalem), in: Ondřej Zatloukal – Pavel Zatloukal (eds.), *Luk & lyra. Ze sbírek Arcidiecézního muzea Kroměříž* (kat. výst.), Muzeum umění Olomouc - Arcidiecézní muzeum Kroměříž 2008, s. 35-37, 110-111, 163-164, 167, 168, 172-174, 176-177, 179-180, 184-185, 188, 190, 195, 197, 198-199, 225, 227-229, 234-234, 264-266.

Helena Zápalková, *Sousoší sv. Anny Samotřetí z kostela sv. Anny ve Starém Městě pod Sněžníkem*. Příspěvek k dílu slezského sochaře Michala Kösslera, *Střední Morava. Vlastivědná revue* 27, 2008, s. 32-39.

Simona Jemelková – Helena Zápalková – Markéta Ondrušková, *Sloup Nejsvětější Trojice Olomouc*, Olomouc 2008.

### Účast na konferencích, sympoziích a seminářích

*Historická Olomouc XVII. Úsvit renesance za vlády Matyáše Korvína a Vladislava Jagelonského (1479-1516) v širších souvislostech*, Katedra dějin umění - Filozofická fakulta Univerzity Palackého v Olomouci – Národní památkový ústav, ú. o. p. v Olomouci, Olomouc 8. – 10. 10. 2008; Příspěvek: *Kristus v hrobě z Litovle* (společně s Michaelou Ottovou).

*Výtvarné a materiálové aspekty při hodnocení původu a stáří uměleckého díla*, 2. mezioborový seminář ALMA, Praha 3.-4. 11. 2008.

### Ostatní

Spolupráce se Statutárním Městem Olomouc na grantovém projektu vydání reprezentativní publikace *Sloup Nejsvětější Trojice Olomouc*. (společně se Simonou Jemelkovou).

## Ondřej Zatloukal

### Publikační činnost

Ondřej Zatloukal (ed.), *Kroměříž. Květná zahrada*, Kroměříž 2008.

Ondřej Zatloukal, Předmluva, in: Ondřej Zatloukal – Pavel Zatloukal (eds.), *Luk & lyra. Ze sbírek Arcidiecézního muzea Kroměříž* (kat. výst.), Muzeum umění Olomouc – Arcidiecézní muzeum Kroměříž 2008, s. 13-18.

OZ [Ondřej Zatloukal], hesla a medailony č. 1.4, 1.12, 2.5 – 2.15, 2.18, 3.3 – 3.6, 3.13, 3.16 – 3.23, 3.25 – 3.26, 3.36, 3.40, 3.44 – 3.45, 4.12 – 4.18, 4.22 – 4.30, 4.32 – 4.33, 4.45, 4.52, 4.59 – 4.60, 4.63, 4.65 – 4.65.2, 4.66.1 – 4.67.1, 4.68.1, 4.69.1 – 4.73.2, 4.74.1 – 4.77.1, 4.78.1, 5.5 – 5-13, 5.18 – 5.18.2, 6.6, 6.30 – 6.31, in: Ondřej Zatloukal – Pavel Zatloukal (eds.), *Luk & lyra. Ze sbírek Arcidiecézního muzea Kroměříž* (kat. výst.), Muzeum umění Olomouc – Arcidiecézní muzeum Kroměříž 2008, s. 29, 34, 50-55, 74-76, 82, 83-88, 90, 100, 105-106, 109-110, 144-149, 150-159, 170, 175-176, 181-182, 184-197, 199, 219-225, 229-230, 282-283.

Ondřej Zatloukal, Národní centrum zahradní kultury v Kroměříži, in: *Historické zahrady Kroměříž 2008. Co ohrožuje historické zahrady*, s. 46-50.

### Účast na konferencích, sympoziích a seminářích

Mezinárodní konference *Historické zahrady Kroměříž 2008*, SZ Arcibiskupský zámek v Kroměříži, 5. – 6. 6. 2008.

*Dny zahradní a krajinářské tvorby 2008. Člověk – tvůrce a uživatel prostoru*, Luhačovice 27. 11. 2008, příspěvek: „*Jak je důležité mítí mecenáše! Aneb úloha a role mecenášů v minulosti a dnes*“.

### Členství v odborných komisích a redakčních radách

Komise pro přípravu koncepce obnovy zahradních děl Květná a Podzámecké zahrady v Kroměříži.

Komise Národní centrum zahradní kultury v Kroměříži.

Příprava publikace *Krajinářský park Veltrusy – Ferme orneé – Historie a současnost*.

## Členství v odborných komisích a redakčních radách

Komise pro přípravu koncepce obnovy zahradních děl Květné a Podzámecké zahrady v Kroměříži. Příprava publikace Krajinářský park Veltrusy – Ferme orneé – Historie a současnost.

Komise pro oslavy 10 let od zapsání Kroměříže pod UNESCO.

## Ostatní

Výzkum, spoluautorství a odborná spolupráce v rámci přípravy publikace *Arcibiskupský zámek a zahrady v Kroměříži*, Marek Perůtka – Milan Togner – Ladislav Daniel (eds.).

Spoluautorství a odborná spolupráce v rámci přípravy publikace *Památky UNESCO v České republice*.

Redakční práce: Ondřej Zatloukal – Pavel Zatloukal (ed.), *Luk & Iyra. Ze sbírek Arcidiecézního muzea Kroměříž* (katalog výstavy), Muzeum umění Olomouc – Arcidiecézní muzeum Kroměříž 2008.

Spolupráce na přípravě dokumentárního filmu o AMK.

Studijní cesta zaměřená na expozice umění, Berlín, září.

## Pavel Zatloukal

### Publikační činnost

Úvodem / Introduction (se Štěpánkou Bielešovou). In: Štěpánka Bielešová (red.), *Nechci v kleci! České a slovenské umění 1970–1989 ze sbírek Muzea umění Olomouc / No Cage for me! Czech and Slovak Art 1970–1989 from Collections of Olomouc Museum of Art. Olomouc 2008*, s. / p. 9-10.

Vila Josefa Bratmanna. In: Vladimír Šlapeta (ed.) a kol., *Slavné vily Zlínského kraje*. Praha 2008, s. 15-17.

Úvodem. In: Milan Togner a kol. – Martina Kostelníčková (ed.), *Olomoucká obrazárna III. Středoevropské malířství 16. – 18. století z olomouckých sbírek*. Olomouc 2008, s. 13.

Introduction. In: Milan Togner and Collective – Martina Kostelníčková (ed.), *Olomouc Picture Gallery III. Central European Painting of the 16th–18th Centuries from Olomouc Collections*. Olomouc 2008, p. 13.

Jacques Groag – Slavoj Kovařík – Otakar Lenhart – Klaudius Madlmayr – Mäda I. Primavesi – Ivo Přeček – Camillo Sitte – Lubomír Šlapeta – Karel Wellner. In: Ivo Barteček a kol. (red.), *Osobnosti Olomouckého kraje 1850-2008*. Olomouc 2008, s. 41-42, 63-64, 75-78, 96-97, 99, 115, 127-128, 140.

*Luk & Iyra. Ze sbírek Arcidiecézního muzea Kroměříž* (s Ondřejem Zatloukaem eds.). Olomouc 2008.

Předmluva. In: Simona Jemelková – Helena Zápalková – Markéta Ondrušková, *Sloup Nejsvětější Trojice v Olomouci*. Olomouc 2008, s. 10-11.

Vorwort. In: Simona Jemelková – Helena Zápalková – Markéta Ondrušková, *Allerheiligste Dreifaltigkeitsäule Olomouc*. Olomouc 2008, S. 10-11.

Introduction. In: Simona Jemelková – Helena Zápalková – Markéta Ondrušková, *Colonne de la Sainte Trinité Olomouc*. Olomouc 2008, p. 10-11.

Preface. In: Simona Jemelková – Helena Zápalková – Markéta Ondrušková, *Holy Trinity Column Olomouc*. Olomouc 2008, P. 10-11.

## Iluminované rukopisy 11.–16. století z olomouckých sbírek

### Misál Olomoucký

AMO | 9. 12. 2008 – 4. 1. 2009

tisková konference





Poznámka:

Tato publikace není vydávána jako Výroční zpráva  
dle platných právních norem.

© Muzeum umění Olomouc, státní příspěvková organizace

*Editor* | Petr Bielesz

*Design* | Petr Šmalec

*Foto* | Lumír Čuřík, Zdeněk Sodoma

*Tisk* | Epava Olomouc, a.s.